

# ガーデニング通信

Gardening letter



草津市ガーデニングサークル“グラッシー”事務局  
(草津市 建設部 公園緑地課) 〒525-8588 草津市草津三丁目13番30号  
tel077-561-2393/fax 077-561-2487 E-Mail koen@city.kusatsu.lg.jp



春ですね☀

南草津駅西口グラッシーガーデン

## “陽だまり” 拡張計画スタート！

2月27日土曜日の南草津のお手入れ会は、お天気にも恵まれ、春のガーデニングシーズン到来も間近に感じられるなか、約30名の参加があり、緑の募金の還元事業・生活環境緑化樹木としていただいた木の植え付けを行いました。

ガーデンに新たに仲間入りしたのは、ヤマボウシ、サンシュ、シダレヤナギ、ナツツバキ、ムクゲ、ライラック、セイヨウシャクナゲ、シンチョウゲ、アジサイ、ロウバイ、ニシキギ、レンギョウ。

穴を掘って苗木を受ける力仕事は男性会員が、雑草取りとバーク堆肥を使った土壌改良は女性会員が行いました。苗木の中には蕾が付いているものもあり、これから花を咲かせてくれるのが楽しみです。

植え付け場所は、ガーデンの西側です。樹木を中心としたガーデンデザインは、会員の意見、アイデアでこれから半年ほどかけて計画していきます。



家庭や職場、街頭で協力していただく緑の募金は、緑を守り育てるため、森林保全に使われるほか、町内会や公共施設など身近な場所に植えていただく樹木として活用されています。

ちなみに、毎年4月～5月（春の新緑シーズン）、9月～10月（秋の紅葉シーズン）は募金運動期間です。

東日本大震災で被災した森林の整備にも活用されています。詳しくは、市役所公園緑地課まで。

### グラッシー春の研修旅行（会員対象・自主企画）

草津川跡地の工事も本格的に始まり、跡地での活動が現実のものとして感じられるようになってきました。

今回の研修では、同じ場所を2度見学することで、植物の生長具合を確かめ、植栽の間隔などを勉強し、会員のスキルアップを目指します。

○場所 **ガーデンミュージアム比叡（比叡山山頂）ほか**

○開催日 **第1回 4月18日（月）**

ガーデンミュージアム比叡の植栽を担当されたプロの園芸家の案内で植栽直後の園内を見学。専門家のお話が聞ける貴重な機会です。

○日程 9:00草津アマカホール前出発  
ーガーデンミュージアム見学・昼食  
ー中西造園見学ー16:00市役所解散

○参加費 2,300円（昼食代含まず）

○開催日 **第2回 6月3日（金）**

1回目に見学した植物の生長具合を確かめ、苗木を植える間隔や配置、色の組み合わせ方など、今後の活動に必要な知識を学びます。

○日程 9:00草津アマカホール前出発ー  
ガーデンミュージアム見学ーびわこ大津館見学・昼食ー瀬田鳥飼邸オープンガーデン見学  
ー16:00市役所解散

○参加費 3,500円（昼食代含む）

○ 定員 各回14人（多数の場合は、2回とも参加できる方・お手入れ会参加者を優先し調整させていただきます。）

○ 申し込み：4月15日までに、企画担当鑑継さん、または公園緑地課に、お電話で申し込みしてください。

※ 今回の研修旅行の費用のうち、レンタカー代金は自主活動費から支出させていただきます。

# 《The Farm Universal 訪問記》

長く辛い冬がようやく終わりを告げ、待望の春がやって来ましたね。いよいよガーデニングシーズンの到来！

心地よい春風に誘われて気分もウキウキ、外出も楽しい季節、どこかにお出かけしてみませんか？!

ということで、以前から行ってみたかったThe Farm Universalを訪問しました。(2月中旬) お出かけのご参考に！

草津からは京滋バイパスと名神高速を利用して約1時間で到着しました。茨木市の北部、大阪モノレールの彩都西駅から少し山手に入ったところにあります。

以前は観葉植物を中心に販売していましたが、昨年4月にリニューアルし関西最大級のガーデニングショップに生まれ変わりました。

約2300㎡に及ぶ敷地の中に、8つのゾーンに分かれてそれぞれのテーマに沿った植物や ガーデングッズ、雑貨などが所狭しと並び、カフェ、子どもたちやペットと遊べる場所も充実しています。

## \*おにわのみどり\*

ハーブや果樹、常緑樹や落葉樹など様々な植物が並んでいました。特にオリーブやオーストラリア原産の植物(グレヴィレア、バンクシア、アカシア類など)が、苗木から成木まで多数取り揃えられていました。

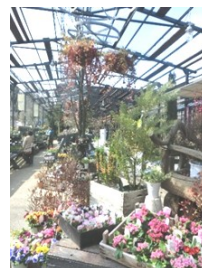


## \*くらしのもり\*

おしゃれなポットや鉢、実用的なガーデンツール、ギフト、クラフト、本など植物に関する物が揃っています。床から天井まで、工夫を凝らした楽しいディスプレイに時間の経つのも忘れて見入ってしまいました。一角には相談コーナーもあり、プロからアドバイスももらえます。

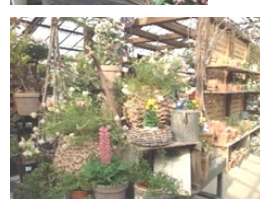
## \*おはなのもり\*

管理の行き届いた元気な季節の花たちが種類豊富に揃っています。苗、鉢、雑貨、資材などが見やすくディスプレイされています。天井は全面ガラス張りでとても明るく、通路も広く取られていて歩きやすく見て回りやすい造りになっています。



## \*観葉植物のもり・世界の植物園\*

国内外から集められた珍しい観葉植物や希少価値の高いエアープランツ、多肉植物などが数多くディスプレイされています。見たこともない植物も多くとても興味深く、植物園としても十分楽しむことができました。



## \*カフェFARMER'S KITCHEN\*

昨年7月にオープンした、温室をリノベーションして作った、緑いっぱいのおしゃれなカフェ。窯焼きのピザやパン、こだわりの新鮮な野菜をたっぷり使ったサラダやパスタが楽しめます。すぐ隣にはペットOKのスペースも。



## \*遊び場、ツリーハウス\*

水遊びスペースや玉入れ、木のシーソーやブランコ、滑り台など子ども達が退屈しない工夫も。ほころのよようなツリーハウスでは、ベンチに座って休みながら、子ども達の遊ぶ様子が眺められます。一面に敷かれたウッドチップが足に優しく、走り回っても大丈夫な配慮がされていました。



子どもから年配の方まで、園芸ビギナーから植物マニアまで、“全ての人を楽しめる植物の楽園”がコンセプトのガーデニングショップということですが、ガーデニングやDIY、インテリアやこれからの活動のヒントになりそうなものがいっぱい、とても楽しい時間を過ごせました。おしゃれな空間でもっと近くにあれば毎日の様に通うのになあ、とうらやましくなりました。(ちなみに大津のフォレオにある 花と緑と雑貨のお店“Ricoche+”は系列店だそうです。)



これなら作れそうかな?



## the Farm Universal

- 住所：大阪府茨木市佐保 1 9 3 - 2  
☎ 072-649-2266
- 営業時間：10:00~18:00 不定休
- アクセス《車の場合》名神・茨木ICから R171、R110経由 約6km 約15分  
《電車の場合》彩都西駅から徒歩約20分

## 3月7日 びわこ学園 花壇作成

岡本先生が指導されている南笠東学区自治会の皆さんと一緒にグラッシー会員10名で、笠山8丁目にある重症心身障害児・者施設 びわこ学園の花壇作成のお手伝いをさせて頂きました。園内にある2つの花壇に、アジサイ・アナベル、ピバーナム・ティヌス、ラベンダー、クリスマスローズなどの宿根草と、パンジー、プリムラ・マラコイデス、チェイランサスなどの一年草を二手に分かれて植え付け、パーク堆肥でマルチング、名札付け、水やりなどの作業を行いました。

作業終了後、職員の方から学園の概要の説明があり、普段なかなか見る機会のない施設の一部を案内して頂きました。

花や緑など植物には見たり、香りを嗅いだり、触れたりすることで心を和ませたり、安らぎを与えたりなど様々な癒やしの効果も期待できるそうです。

きれいな花がいっぱい咲いて、室内からや外出する入所者の方たちの気持ちを少しでも和ませてくれたらうれしいですね!

花壇の今後の成長の様子を見守り、またガーデニングを通じてのささやかな社会貢献活動をこれからも続けていければと思います。



## 第2回ガーデニング講演会の報告

平成28年2月6日（土曜日）、市民交流プラザにおいて、甲南大学理工学部教授・農学博士田中修先生のご講演をいただきました。

テーマは、「植物の一生」。発芽から結実までの植物のライフサイクルを、クイズを交えてわかりやすく説明してくださいました。

講座終了後のアンケートで「印象に残った言葉（キーワード）」を書いていただいたなかから、多かったものを中心に講演会の内容を報告します。



### キーワード「発芽」

- 植物の生長に「光」は不可欠。
- 種も葉も「光」を見分けている。
- 赤色の光が発芽率が高い。赤色の光は光合成に有効である。
- 種は、光が当たっているか、何色の光なのかを見分けている。
- 光合成の力を考えると、1粒のコメが1年で1600粒になるということ。
- 植物には使いこなせる光の限度があり、大気中の二酸化炭素の量に影響される。近年の二酸化炭素の増加は植物に大きな影響を与えるほどではない。
- 植物工場では、「光」、「温度」、「湿度」、「二酸化炭素濃度」を管理している。

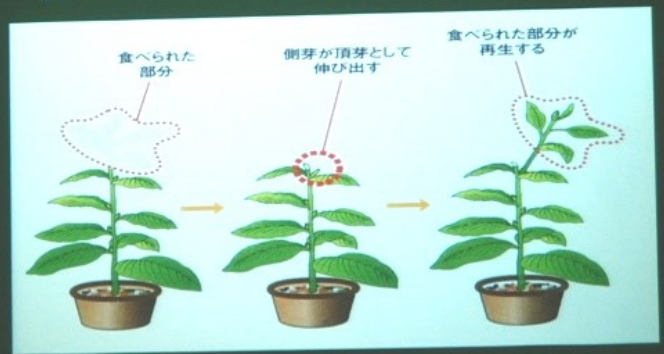
### キーワード「光合成」

- 「発芽の3条件」とは「水」、「適切な温度」、「空気」。
- 発芽の条件に「光」は入っていないけれど、「光」がないと発芽しても生長できない。
- 発芽に際し光が必要なものを「光発芽種子」、暗黒でも発芽するものを「暗発芽種子」といい、種まきの際の覆土の量、深さに関係する。
- 雑草対策で丁寧に耕してしまうと土の中で光に触れるチャンスを持っている雑草の種が発芽してしまうので、良くない。
- マルチシート、小石、培養土でのマルチングが、雑草対策に効果的。
- 種は、光の他に温度の変化も感じることで、発芽に適した季節、環境を見分けている。

### キーワード「頂芽優勢」

- 頂芽とは、植物の先端にある芽のことをいい、最も成長する。
- 側芽とは、葉の付け根にある芽のことをいい、成長しない。
- 頂芽からオーキシンという物質が作られ、成長を促すサイトカイニンが側芽で合成されるのを抑えているため、頂芽だけが成長をする仕組みになっている。
- 植物は、動物に食べられる宿命にあるため、植物の上部がなくなっても、体を復元することができるのは、この「頂芽優勢」という性質のおかげである。
- 茎と葉と側芽があれば、植物は再生できる。山菜「タラの芽」の栽培は、この性質を利用している代表的な例。

### 食べられても、折られても、刈られても？



からだを再生する！



平成28年度

### 草津市ガーデニングサークル総会のお知らせ

日時 平成28年5月21日（土） 午前10時から  
 場所 市民交流プラザ大会議室（フェリ工南草津）  
 議題 平成27年度活動報告、平成28年度事業計画、新役員選任、活動方針など（詳細は、次号でお知らせします。）  
 会員の皆様のご出席をお願いします。  
 新会員も随時受け付けております。  
 ご家族、お友達もお誘いください。

### お手入れ会のお知らせ

2016年 4月

土曜日

9日

草津駅東口



土曜日

23日

南草津駅西口

