

## 冬の水鳥調査 報告書



キンクロハジロ（市民いきもの調査員さんの絵日記より）

草津市環境課

この報告書は、平成23年度の冬に「市民いきもの調査員」  
によって行った水鳥の調査結果をまとめたものです。

<もくじ>

市民いきもの調査員について

1. 調査のねらい

※コラム NO.1 : 滋賀県（琵琶湖）を訪れる水鳥

2. アドバイザーおよび協力者

3. 調査期間

4. 調査対象地域

5. 調査参加者

6. 調査方法

※コラム NO.2 : 調査票の21種の水鳥について

7. 調査結果および考察

8. 意見・感想

写真提供

参考文献

## 市民いきもの調査員について

この調査は、市民のみなさんに調査員となっていただき、身近な環境の状況を様々な角度で楽しみながら、無理をすることなく調査協力いただき、草津市の環境情報の整備・発信を進めていこうというものです。

“身近な環境”というと、よく知っていると思いがちですが、力強く生きている小さな虫たちや道ばたの花など、普段何気なく見過ごしているものも意外と多いものです。

この調査員活動の目的は、このような身近な環境情報を整理し、環境学習などに活用するものであります。また、あわせて、参加いただく方に今日まで気づかなかった草津市のすばらしい環境を新たに発見していただき、生物多様性や地球温暖化などの環境問題に対する関心につなげることであり、すばらしい草津の自然環境が次世代に受けつがれていくことを願うものであります。

### (1) 調査員対象

草津市内で見つきたいきものを報告できる方なら、どなたでも調査員登録できます。個人でも、団体でも可能です。

### (2) 調査方法

指定の調査票にいきものを記録して、市環境課まで報告していただきます。

### (3) 調査期間

調査対象にもよりますが、おおむね2～3ヶ月です。

### (4) 申込・問い合わせ先

草津市役所環境課 環境管理グループ

〒525-8588 滋賀県草津市草津三丁目13-30

電話：077-561-2342

FAX：077-561-2479

メール：kankyo@city.kusatsu.lg.jp

## 1. 調査のねらい

この地球は生命にあふれています。特に、翼を得た鳥は地球上のあらゆる環境で見られます。鳥がいるということは彼らの食物となる生物が豊富であることを意味します。また、1羽がそこにいるのは、2羽の親鳥の出会い、子育てや渡りの成功など幾多の幸運の結果であり、その背景には多くの失敗や死が含まれているはずです。つまり、1羽の鳥をみることで、身近な自然の背景にあるものを感じ取ることができます。

鳥の中でも、水鳥（水辺の鳥）は、開けた環境にいて、大型で、動きのゆっくりしたものが多いので、見つけやすく、じっくりと行動なども観察できます。また、<sup>しゅりょう</sup>狩猟ができない公園や都市の河川では、見られる鳥が増えています。特に、カモのなかまでは双眼鏡を使わずとも間近で見られる場合もあります。

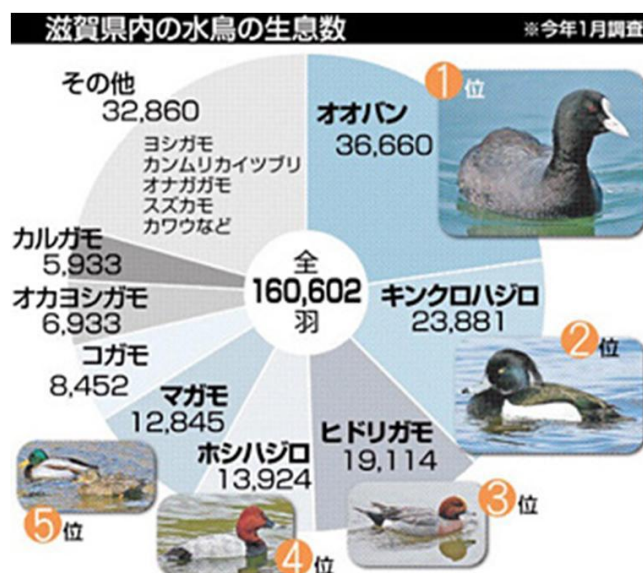
そこで、草津市の第2回いきもの調査では水鳥をとりあげ、水鳥の分布状況から見た草津の自然環境を調べてみることにしました。

### ※コラム NO.1：滋賀県（琵琶湖）を訪れる水鳥

冬は水鳥観察のベストシーズンです。コハクチョウやカモ類が越冬のために北国から次々と渡ってきます。

そもそも琵琶湖を中心とする滋賀県には、何羽の水鳥がいるのでしょうか？滋賀県では、毎年、沢山の水鳥を数えようと、野鳥団体の数百人が毎年1月、水辺に立ち、一羽ずつカウントしています。平成23年は計160,602羽数えました。種類別では、オオバン・キンクロハジロ・ヒドリガモの順に多く、近年同じ傾向が続いています。

ただ、水鳥は、その日の天候次第で移動するため、数が大きく変わる場合もあります。琵琶湖では、福井県以北の北陸で大雪が降った日以降にエサを求めて増える傾向にあります。同じ県内でも、北部が雪雲に覆われると、南部へ向かう鳥が多くなります。



(平成23年11月30日 京都新聞朝刊より)

## 2. アドバイザーおよび協力者

調査にあたり、アドバイザーとして、滋賀県立琵琶湖博物館専門学芸員の亀田佳代子先生に、調査票の作成、座談会への講師としての参加、調査結果の検証をお願いしました。

また、日本野鳥の会滋賀（森田尚さん他）と、琵琶湖博物館フィールドレポーター事務局のみなさん（碓登志之さん他）には、調査への参加や種の選定に関する助言など、様々なご協力をいただきました。

## 3. 調査期間

平成23年12月1日～平成24年2月29日

## 4. 調査対象地域

草津市内全域

## 5. 調査参加者

市民いきもの調査員としてこの調査に参加された方々は次のとおりです（計29名・団体、順不同）。

鈴木 稔さん      辻 勝彦さん      安達 武さん      横川 栄仁さん  
山元 祐人さん      土佐 洋志さん      下楠 美信さん      椛島 昭紘さん  
小林 文江さん      小林 澄さん      西迫 尚さん      矢原 功さん  
吉川 悦子さん      サラダさん      びい～丸さん      琵琶湖調査隊さん

草津でホテルを楽しむ会 鈴木 道弘さん

バード・パパラッチさん

パナソニック㈱アプライアンス社 アイキッズ（中野）さん

環境ボランティア草津湖岸コハクチョウを愛する会 吉岡 美佐子さん

草津市立常盤小学校5年生のみなさん

K.Y.さん      T.K.さん      M.S.さん      M.Y.さん

T.Y.さん      Y.T.さん      M.O.さん      Y.S.さん

## 6. 調査方法

調査の流れは①～⑤のとおりです。

①市民いきもの調査員登録をされた方に、調査票を配りました。（図1）また、事前説明会を開き（参加自由）、スライドや映像を用いて調査方法を説明しました。

・事前説明会…平成23年12月10日 草津市役所

②調査員のみなさんには、調査期間中、草津市内で水鳥を見かけたら調査票に記録し、市環境課まで報告していただきました。

・提出方法…調査票持参・郵送・FAX・メール

③調査期間中、水鳥調査通信を月1回発行し、情報交換を行いました。（図2）

・調査通信第1号…平成23年12月28日

・調査通信第2号…平成24年1月30日

・調査通信第3号…平成24年2月27日

④調査結果は市環境課で集計し、市域に約10km四方のメッシュをかけて、メッシュごとに発見数を示した「草津市水鳥マップ」にまとめました。

・メッシュ…環境省が行っている自然環境保全基礎調査で利用することを目的に作成された「都道府県別メッシュマップ（環境庁，1997）」を使用しました。

⑤調査終了後に座談会を開き（参加自由）、調査結果について話し合いました。また、この会には、アドバイザーの亀田先生をお招きしました。

・座談会…平成24年3月24日 草津市役所

このように、調査票をやりとりするだけでなく、説明会や調査通信を通じて、調査のルールをみんなで話し合い、必要があれば修正を加えました。

今回の水鳥調査で調査員のみなさんと作り上げた主なルールは下記のとおりです。

#### 【重要ルール】

調査結果を安易に公表することにより、観察者が殺到<sup>きつとう</sup>するなどして水鳥の生息環境が脅<sup>おびや</sup>かされる心配がある。

↓

1) 調査票に記載されている21種類以外の水鳥の公表については、アドバイザーの先生に相談する。

2) 21種類の水鳥の公表についても、基本的には町名やメッシュごととする。

貴重なデータを正確に記録したり、他の調査員のデータと比較できる形にすることで、より正確な水鳥マップを作ることができる。

↓

3) 原則、調査票は1つの場所につき1枚とする。また、数日分まとめて報告する際は、1週間を区切りとする（日～土曜日）。

4) 集計をスムーズにするため、調査票は独自様式ではなく、できるだけ指定様式あるいはそれに準じたものとする。

5) 写真を送る際には、写真に撮影者<sup>きつぱい</sup>、日付、場所、種名（分かれば）の順でタイトルを付ける。

**草津市 第2回いせもの調査 冬の水鳥調査票**

下の写真の水鳥(水辺の鳥)を見つけたら、1地点につき1枚で報告してください!

■基本情報	
お名前(団体名)	連絡先(電話番号等)
見つけた日	平成 年 月 日
見つけた場所	草津市 (町/丁目) 琵琶湖・ため池・川・その他 ※どこかを圈う ( ) ※川名などの名前
写真の添付	あり・なし ※どちらかに○ (公開時のニックネーム: ) ※ホームページのフォトギャラリーや「草津市水鳥マップ」へ掲載させていただきませんか!公開可能な場合のみ添付してください。
気づいたこと	

○(1~9羽)・△(10~99羽)・□(100羽以上)のどれかにチェックを!

草津市で見られる水鳥					
カモ類・カイツブリ類・バン類 ~泳いでいる鳥~ ○ △ □					
 カルガモ ○ △ □	 マガモ ○ △ □	 コガモ ○ △ □	 ヨシガモ ○ △ □	 オカヨシガモ ○ △ □	 ヒドリガモ ○ △ □
 オナガガモ ○ △ □	 ハシビロガモ ○ △ □	 ホシハジロ ○ △ □	 キンクロハジロ ○ △ □	 ミコアイサ ○ △ □	 カイツブリ ○ △ □
 カンムリカイツブリ ○ △ □	 バン ○ △ □	 オオバン ○ △ □	 ( ) ○ △ □	 ( ) ○ △ □	 ( ) ○ △ □
サギ類他 ~歩いている鳥~ ○ △ □			 コハクチョウ ○ △ □	 カワウ ○ △ □	 ユリカモメ ○ △ □
 アオサギ ○ △ □	 ダイサギ ○ △ □	 コサギ ○ △ □	みんなで集めて情報をもとに、最後に「草津市水鳥マップ」をつくりましょう!		

**送付先: 草津市役所環境課 〒525-8588 草津市草津三丁目13-30**  
(FAX: 077-561-2479 E-mail: kankyo@city.kusatsu.lg.jp)

**草津市 第2回いせもの調査 冬の水鳥調査票**

水鳥(水辺の鳥)を見つけたら、1地点につき1枚で報告してください!

■基本情報	
お名前(団体名)	連絡先
見つけた日	平成 年 月 日
見つけた場所	草津市 (町/丁目) 琵琶湖・ため池・川・その他 ※どれかを圈う ( ) ※川名などの名前
写真の添付	あり・なし ※どちらかに○ (公開時のニックネーム: )

○(1~9羽)・△(10~99羽)・□(100羽以上)のどれかを圈んでください!

草津市で見られる水鳥					
カモ類・カイツブリ類・バン類 ~泳いでいる鳥~ ○ △ □ (羽)					
カルガモ	○ △ □ ( 羽)	マガモ	○ △ □ ( 羽)	ヨシガモ	○ △ □ ( 羽)
コガモ	○ △ □ ( 羽)	オカヨシガモ	○ △ □ ( 羽)	ヒドリガモ	○ △ □ ( 羽)
オナガガモ	○ △ □ ( 羽)	ハシビロガモ	○ △ □ ( 羽)	キンクロハジロ	○ △ □ ( 羽)
ホシハジロ	○ △ □ ( 羽)	ミコアイサ	○ △ □ ( 羽)	カイツブリ	○ △ □ ( 羽)
バン	○ △ □ ( 羽)	カンムリカイツブリ	○ △ □ ( 羽)	オオバン	○ △ □ ( 羽)
サギ類他 ~歩いている鳥~ ○ △ □ ( 羽)					
アオサギ	○ △ □ ( 羽)	ダイサギ	○ △ □ ( 羽)	コサギ	○ △ □ ( 羽)
コサギ	○ △ □ ( 羽)	コハクチョウ	○ △ □ ( 羽)	カワウ	○ △ □ ( 羽)
コハクチョウ	○ △ □ ( 羽)	ユリカモメ	○ △ □ ( 羽)		

**送付先: 草津市役所環境課 〒525-8588 草津市草津三丁目13-30**  
(FAX: 077-561-2479 E-mail: kankyo@city.kusatsu.lg.jp)

図1 水鳥調査票

## 水鳥調査通信 第1号

平成23年12月28日  
発行：草津市役所環境課

いよいよ、草津市いさごの調査「冬の水鳥調査」がはじまりました。この「水鳥調査通信」は、調査期間中（12/1～2/9）、数回にわたって配信する予定です。  
この調査は、調査員の皆様で作りを上げていくものです。この通信で様々な情報交換を行い、より良い調査内容にしていきたいと考えています。今後ともどうぞよろしくお願いいたします。

### ①調査説明会を行いました！

12/10日（土）、市役所にて調査説明会を行いました。10名の調査員の方にご参加いただきました。ありがとうございました。  
説明会では話し合いの中で、皆様へお知らせすべき重要事項が2点ありましたので、改めてご説明します。

#### 1) 調査票について ～エクセルファイル版をつくりました～

これまで、調査票はPDFファイル版のみでしたが、メールの添付ファイルで報告される調査員の皆様へ使いやすいよう、新たにエクセルファイル版をつくりました。エクセルファイル版なら結果を直接パソコンに入力して送信することができます。どうぞご利用ください。

#### ※調査票のダウンロードはこちらから

<http://www.city.kusatsu.lg.jp/www/contents/1321440027217/index.html>

#### 2) 調査結果の公表について

調査結果を安楽に公表することにより、観察者が減少するなどして水鳥の生息環境が脅かされる懸念があります。そこで、調査票に記載されている21種類の水鳥以外の公表については、アドバイザーの先生（琵琶湖博物館 亀田佳代子さん）へ相談することとします。また、21種類の水鳥の公表についても、具体的な地名ではなく、「メッシュ」（一定の緯度・経度で地域を網の目状に区画したもの）のごとくします。



### ②調査報告がたくさん集まってきています！

12/22現在、調査員は25名、報告数は94件、写真数は49枚です。  
種類ごとに報告された数を集計すると、1位はホシハジロ、2位はオオバン、3位はホシハジロでした。場所は、琵琶湖だけでなく、川沿いやため池をくまなく調査して報告される方もいらっしゃいました。また、報告すべき写真1号は、琵琶湖の湖、カイツブリの写真でした。



#### ～市役所環境課からのお知らせ～

これからも皆さんの調査報告をお待ちしています。皆様のお知り合いの方には是非お声かけください。よろしくお願いいたします。ご不明な点がございましたら、下記までお問い合わせください。

【草津市役所環境課】  
〒525-8588 草津市東津三丁目13-30  
TEL: 077-561-2342 FAX: 077-561-2479 E-mail: kankyo@city.kusatsu.lg.jp



## 水鳥調査通信 第2号

平成24年1月30日  
発行：草津市役所環境課

草津市いさごの調査「冬の水鳥調査」は、調査期間の半分以上が経過しました。現在、続々と調査報告が集まっており、集計が進みつつあります。1月末現在、調査員数は29名、報告数は225枚にのぼっています！

集計結果は、随時、市民情報窓口で開催している「草津市水鳥マップ」に反映しています。このマップを見ていると、報告のある場所に片寄りがあることが分りました。

本日に水鳥の生息数が少ないのか、調査に行く方が少ないのか、今のところ判断できません。これからもみなさんの情報をお待ちしています。

### ①報告方法についてお願い

エクセルファイル版の調査票を市役所のホームページで公開して以来、メールで報告される方が減っています。しかしながら、必要な情報が記載されていないため、集計が困難なことがあります。

そこで、下記の2点についてお願いします。

#### 1) 調査票をまとめて送る時のルール

原則、調査票は1紙点につき1枚です。また、用紙分けの調査票をまとめて送付される際には、1週間単位（日～日）でお願いします。独自様式の調査票も受け付けておりますが、集計がスムーズにするため、出来るだけ指定形式に準じてください。

#### 2) 写真を送る時のルール

写真はできるだけ調査票の枠の中に納め込んでください。高画質でなくても結構です（高画質で重いファイルは、市役所のメールサーバーで受け付けられない可能性があります）。どうしても強いて送られる際には、写真に名前（日～日～場所～種名（分かれば））の順でタイトルをつけてください。



↑市役所環境課窓口で開催している「草津市水鳥マップ」



↓2月5日、10時30分～12時30分（1号写真の撮影場所）

### ②2月5日に鳥丸半島で水鳥観察会があります！

2月5日（日）午前中に、鳥丸半島（草津市下物部）で「びわ湖一帯水鳥観察会」が開催されます。当日は講師の先生として、この調査のアドバイザーでもある琵琶湖博物館の亀田佳代子先生が来られます。水鳥の見分け方、観察のコツなど、御座り聞ける絶好のチャンスです。ふるってご参加ください。（詳細別紙参照）



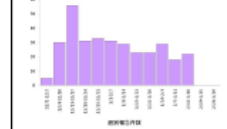
↑毎月のびわ湖一帯水鳥観察会の様子

【草津市役所環境課】  
〒525-8588 草津市東津三丁目13-30  
TEL: 077-561-2342 FAX: 077-561-2479 E-mail: kankyo@city.kusatsu.lg.jp



## 水鳥調査通信 第3号

平成24年2月27日  
発行：草津市役所環境課



草津市いさごの調査「冬の水鳥調査」の調査期間は、2月29日まで、残りわずかとなりました。過去の報告件数の推移は左図の通りです。およそ週20～30件の報告があり、2月18日現在で総数は330件です。

町別で見ると、琵琶湖・越前町・西矢倉町での報告件数が多くなっています。また、水鳥の種類別では、オオバン・ホシハジロ・ミコアイサが多くなっています。（下表）



★町別報告件数ランキング★		★水鳥種類別報告数ランキング★	
町名	件	種名	数
1 志保町	43	1 オオバン	9697
2 越前町	40	2 キンクロハジロ	7449
3 西矢倉町	40	3 ミコアイサ	3738
4 南宮町	24	4 ホシハジロ	3144
5 川原町	19	5 オナガガモ	2333

（※はいずれも2月18日までの数字）

### ①ホームページに水鳥マップを掲載しました！

右図の「草津市水鳥マップ」を市民情報ホームページに掲載しました。PDF版をダウンロードできるようにもなっていますので、ご利用ください。

アクセス：草津市役所ホームページ > トップページ > 各種の窓口 > 市民情報課 > 環境課 > 自然環境

### ②3月24日（土）に座談会を開催します！

3月24日（土）10:00～11:30に、調査に取り組んだ感想を調査員同士で話し合ったり、調査の講師を務める亀田佳代子先生からお聞きしたりする座談会を市民情報（101会議室）で開催する予定をしております。ふるってご参加ください。



↑びわ湖一帯水鳥観察会の様子（2月5日）

【草津市役所環境課】  
〒525-8588 草津市東津三丁目13-30  
TEL: 077-561-2342 FAX: 077-561-2479 E-mail: kankyo@city.kusatsu.lg.jp



図2 水鳥調査通信

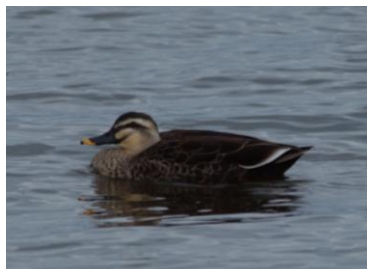


※コラム NO.2：調査票の21種の水鳥について

今回草津市で行った調査では、アドバイザーの先生と相談しながら、草津市内で冬によく見られると考えられた21種類の水鳥を調査票に写真入りで掲載しました。その水鳥を紹介します。

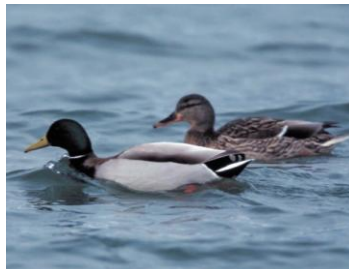
※写真提供：琵琶湖博物館 注) カモ類はオスの写真

<泳いでいる鳥>



**カルガモ**

足は赤橙色。くちばしは黒く、先は黄色、最先端に黒斑。顔には明瞭な過眼線がある。



**マガモ**

オスは緑色の頭と黄色いくちばしが目立ち、首には白い輪がある。メスはくちばしの周辺が橙色。



**コガモ**

オスは頭が褐色で目のまわりから首の後ろにかけて緑色。尻の一部が黄白色。



**ヨシガモ**

オスは頭に緑と紫の光沢あり。首の黒い輪が目立つ。あだ名は“ナポレオン”。



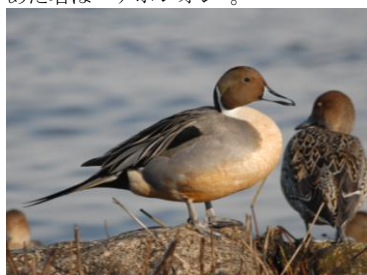
**オカヨシガモ**

オス、メスとも地味。オスの尻の黒が目立つ程度。



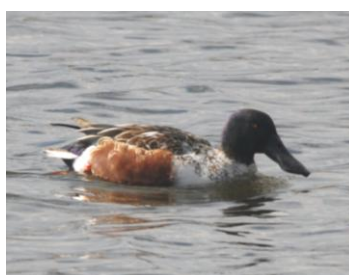
**ヒドリガモ**

オスは頭から額にかけてのクリーム色がよく目立つ。頭は茶褐色。



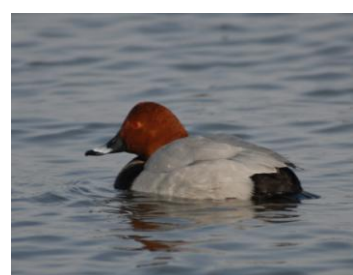
**オナガガモ**

くちばしは黒く、両端が灰色。オスの頭は褐色。尾は長く鋭い。メスも尾が多種より長い。



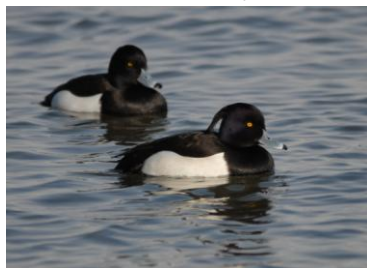
**ハシビロガモ**

オス、メスとも、大きく扁平なスコップ状のくちばしを持ち、これが名前の由来。



**ホシハジロ**

オス、メスとも体は丸みがあり全体に白っぽい。オスは茶色の頭と黒い胸で見分けが容易。



**キンクロハジロ**

黒っぽい顔に良く目立つ黄色の目が特徴。くちばしは青灰色で先端は黒。オスは長い冠羽があり、メスは短い。



**ミコアイサ**

オスはほとんど全身が白く、目のまわりが黒い。メスは頭が褐色で体が灰色。あだ名は“パンダガモ”。



**カイツブリ**

オス、メスとも同色。首は短く、尾羽はほとんどない。足指のヒレ状の弁(弁足)で巧みに潜水。



**カンムリカイツブリ**

オス、メスとも同色。鋭いくちばしを持ち、体は白っぽく首は長い。頭は黒い。



**バン**

オス、メスとも同色。黒い体に赤と黄色のくちばし、脇腹に白い縦斑。くちばしの赤は額につながる。



**オオバン**

オス、メスとも同色。全体が黒く、くちばしから額にかけて白い。足の指は太く特異な形をしている。

<歩いている鳥>



**アオサギ**

オス、メスとも同色。全身灰色の大きなサギ



**ダイサギ**

最も大きい白いサギでくちばしは黄色い。



**コサギ**

オス、メスとも同色。一年中足の指は黄色でくちばしは黒い。

<その他>



**コハクチョウ**

オス、メスとも同色。オオハクチョウに似るが、くちばしの黄色い部分が小さく、先まではとがらない。



**カワウ**

オス、メスとも同色。背は茶褐色。くちばしの付け根の黄色部がのどもとに達する。



**ユリカモメ**

オス、メスとも同色。くちばしと足が赤い。全体が白っぽい小型のカモメ。目の後ろに黒い模様がある。

7. 調査結果および考察

(1) 結果概要

報告件数は357件でした。この中には、「水鳥0羽」の報告は含まれていません。「水鳥0羽」すなわち「見に行ったけれど水鳥が見つからなかった場所」の報告は、メールで2回あっただけでした。その場所は、追分・若草・野路・青地・馬場・岡本のため池でした。

週別報告件数は図3のとおりです。12月11～

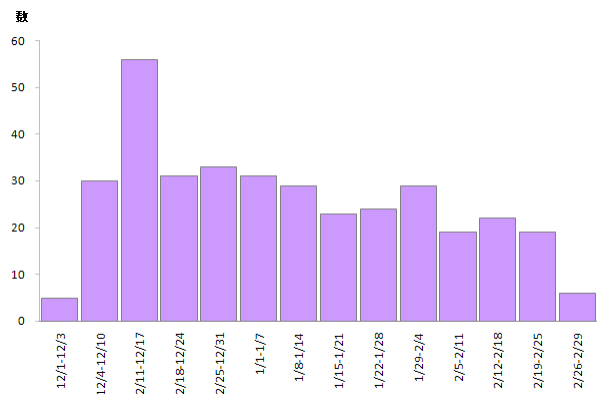


図3 週別報告件数

17日の週が56件と飛び抜けて多かったのですが、他の週では20～30件で推移していました。

町別報告件数は表1のとおりです。追分・西矢倉・志那で40件以上の報告がありました。一方、若草・南草津・草津・東草津・西草津・大路・西大路・若竹・渋川・片岡・芦浦・長束・上寺・穴村からの報告はありませんでした。

具体的な地点（川・湖・池）別報告件数は表2のとおりです。川では葉山川・草津川、湖や池では三ツ池（頓蓮池・野池）からの報告が多くありました。

報告羽数は少なく見積もって36,814羽でした。“少なく見積もって”とは、例えば、「10羽」の報告も、「10～99羽」の報告も、全て“10羽”で集計したことによるものです。また、ほぼ全てが種類別の報告でした。

種類別報告羽数は表3のとおりです。1位がオオバン、2位がキンクロハジロ、3位がミコアイサでした。

表1 町別報告件数

馬場	1	野路東	2
山寺	4	桜ヶ丘	4
青地	18	笠山	3
岡本	5	南笠東	13
追分	43	北山田	14
若草	0	山田	7
矢倉	2	南山田	1
東矢倉	17	御倉	11
西矢倉	45	木川	5
草津	0	野村	3
東草津	0	上笠	2
西草津	0	下笠	16
大路	0	平井	17
西大路	0	川原	19
若竹	0	駒井沢	1
渋川	0	集	7
西渋川	1	新堂	1
南草津	0	片岡	0
野路	8	下寺	1
南笠	27	下物	7
新浜	14	芦浦	0
矢橋	12	長束	0
橋岡	4	上寺	0
		穴村	0
		北大萱	7
		志那	46
		志那中	2

表2 地点別報告件数

葉山川	63
草津川	30
伊佐々川	14
中ノ井川	5
山寺川	7
狼川	8
十禅寺川	2
伯母川	8
平湖	7
柳平湖	2
三ツ池	26
頓蓮池	20
野池	13
ロクハ池	11
奥池	1
青葉池	4
城池	7
米池	6
菰池	3
川原池	5
中池	8
下池	9
弁天池	18
砂池	2
新浜深池	4
新池	4
一ツ池	11
込坂池	3
野上池	4
木漏れ日池	2
柳本池	5
観音池	1

表3 種類別報告羽数

カルガモ	128
マガモ	60
コガモ	184
ヨシガモ	95
オカヨシガモ	689
ヒドリガモ	2546
オナガガモ	2695
ハシビロガモ	292
ホシハジロ	3378
キンクロハジロ	8227
ミコアイサ	3999
カイツブリ	115
カンムリカイツブリ	247
バン	100
オオバン	11206
アオサギ	133
ダイサギ	79
コサギ	40
コハクチョウ	101
カワウ	421
ユリカモメ	521

報告票内容の詳細を表4に示します。

表4 調査票内容の詳細

見つけた場所 (白～土単位)	場所ID	場所名	種目	個体数	回収率	調査日	調査時間	調査員	調査場所	調査回数	調査結果	備考(気づいたこと)			
12/1-12/3	4746	川(栗山川)								1		12/1			
	4754	川(栗山川)		4					5			12/1			
	4716	たの池(三ツ池)		10	10				1			12/1			
	4716	たの池(三ツ池)		10	10				1			12/2			
	4737	栗山川南平井橋(大正霊仙寺跡)～京口橋(湖南幹線東側)		4	30				1			12/1-3			
12/4-12/10	5	河川(琵琶湖の入江?)		10											
	4793	琵琶湖(琵琶湖博物館)		1	1				10			12/4			
	4794	琵琶湖(琵琶湖博物館)		1	10				1			12/4			
	4793	新浜町(福島島)		121	32	31	13	5	32	3	4	1	12/5		
	4753	志那町	栗山川河口及びByoセンタ～栗 琵琶湖側	1					4				12/6		
	4746	川原4丁目	栗山川(津島市市民センタ～栗 湖南幹線)	8					100				12/5		
	4746	川原3丁目	栗山川(湖南幹線下流)	3							2		12/6		
	4716	追分町	たの池(口川池)	10	10				40				12/6		
	4716	西条第1丁目	たの池(三ツ池)	10	10						1	12/4			
	4716	西条第1丁目	たの池(三ツ池)	10	10						1	12/6			
	4753	志那町	志那パーキングNo.1	1	1				1	100	1	1	10/10/07		
	4714	橋岡町	車津川(住司田橋～子守橋)	1					1				12/10		
	4716	西条第1丁目	たの池(三ツ池)朝蓮池(湖南農業高校前・野池)										12/10(三ツ池)源があると水量が多い(蓮池はない)		
	4753	志那町	志那浜	11	6	13	133	213	4	601	645	300			
	4737	平井3丁目	栗山川南平井橋(大正霊仙寺跡)～京口橋(湖南幹線東側)	16	50						795	20	5	14	12/5
	3778	馬場町	たの池(奥池)いあるやま(栗園)											12/4-10	
	3788	岡本町	たの池(青葉池)岡本町自治会(栗園側)											12/6	
	4708	青池町	たの池(城池)志津小学校											12/6-10	
	4707	追分町	たの池(米池)川崎重工(隣接地)											12/6-10	
	4707	青池町	たの池(まのバス草地二合隣新前入交(橋))											12/6-10	
	4716	追分町	たの池(川原池)口川(公園)											12/10	
	4716	追分町	たの池(口川)池:水源											12/10	
	4707	東条第3丁目	たの池(中池)追分町(上西側)											12/10	
	4707	東条第3丁目	たの池(下池)東条第3丁目(北バス停付近)											12/10	
	3796	野路8丁目5	たの池(KE青津ビル南側)											12/10	
	3795	南条第1丁目	たの池(弁天池)											12/10	
	3795	南条町	たの池(南立公園)隣接地(柳本池)											12/10	
	4702	矢野町	琵琶湖(矢野公園)西側(三ツ池)隣接地											12/10	
	4714	御船町	栗山川(浜街)蓮子平橋～(住司田橋側)											12/10	
	4716	西条第1丁目	たの池(朝蓮池)三ツ池(湖南農業高校南側)											12/10	
	4716	西条第1丁目	たの池(野池)三ツ池(口～南側)											12/10	
	50	counta												12/10	





見つけた期間 (日～半単位)	見つけた場所 住所等	場所番号	種名	個体数	性別	年齢	体長	尾長	翼長	脚長	観察者	備考(気づいたこと)
12/18-12/24	平井3丁目	4746	たの池(口ウハ池)	7								12/18採鳥会
	平井3丁目	4746	葉山川断平井橋(大江霊仙寺跡)～沢口橋(湖南幹線裏側)	8	20							12/18-20
	御倉町	4714	葛津川(子守橋～湖畔橋)	1	10	1						12/18例年より1羽がもう少し小さい。かモ、かモが見られ ない。
	西浜川2丁目	4737	葉山川厚津高校橋	3	1							12/20
	平井3丁目	4737	葉山川笠置東小学校裏	10								12/20
	北大萱町	4745	葉山川中ノ井川合流点～河口	10								12/20
	北大萱町	4745	葉山川中ノ井川合流点上流									かモ類 かモ類8
	集町	4746	葉山川伊在々川取水路合流点上流	5								12/21
	西矢倉1丁目	4716	たの池(三ツ池)									12/20
	下笠町～北山田町	4717	旧葛津川堤防上	6								12/24
	西矢倉1丁目	4716	たの池(朝蓮池:三ツ池)	10	10							かモ1、かモ2 12/18-24
	志那町	4753	志那浜	30	2	4	14	115	116	20		6 40羽かモを捕 100羽かモ1
	西矢倉 橋廻り	4715	たの池(三ツ池野池側)									12/23
	北山田町	4714	新巻津川	3	4							12/23
	平井3丁目	4733	北山田橋(渡り)									12/23
	平井3丁目	4737	葉山川断平井橋(大江霊仙寺跡)～沢口橋(湖南幹線裏側)	34								2羽かモ1 12/21-24
	葉矢倉3丁目	4707	たの池(下池)	5								12/20
	葉矢倉3丁目	4707	たの池(下池)	1	1	2						12/21
	南笠町	3795	たの池(弁天池)	2								12/22
	南笠町	3795	狼川	4								
	岡本町	3788	たの池(青葉池:岡本町自治会館南側)									かモ類15羽 類4 12/19
	追分町	4707	たの池(米池:川崎重工隣接地)									かモ類6羽 類3 12/19-24
	追分町	4716	たの池(口ウハ池:水源池)									かモ類48 12/22, 24
	南笠町1丁目	3795	たの池(弁天池)									かモ類29 12/24
	新浜町	3794	たの池(新池:近新南側)									かモ類17羽 類3 12/24
	木川町	4725	たの池(青津高枝西側)									かモ類45羽 類2 12/24
	下笠町	4753	伊在々川河口～農業セン ター(農業免道路)									かモ類8 12/24
	下笠町	4745	葉山川農業センター(農 免道路～浜街道)									かモ類3 12/24
	下笠町	4754	葉山川河口～農業セン ター(農業免道路)									かモ類9 12/24
	新浜町	3794	たの池(新浜深池)									かモ類11羽 類2 12/24
	count											



見つけた期間 (日～土単位)	見つけた場所 住所等	場所ID	種別	種名	目録番号	所在地	調査員	調査期間	調査方法	調査回数	調査時間	調査結果	備考(気づいたこと)
1/1-1/7	見つけた場所 住所等	場所ID	種別	種名	目録番号	所在地	調査員	調査期間	調査方法	調査回数	調査時間	調査結果	備考(気づいたこと)
	志那町	4753	志那兵									10	スガモ584年 60ｼﾝｼﾞｼﾞ7年1/3
<b>31</b>													
counta													







見つけた期間 (日～土曜)	見つけた場所	4715 志那町	4753 志那町	4702 矢橋町	4753 志那町	4707 東矢倉3丁目	4707 東矢倉3丁目	4707 追分町	4707 東矢倉3丁目	4708 青地町	3796 追分町	3795 南空町	3787 桜ヶ丘1丁目	3795 南空町	3796 追分町	3799 山寺町	4708 山寺町	4736 川原2丁目	4703 追分町	3797 追分町	4725 本川町	4746 平井3丁目	4753 志那町	4715 西矢倉2丁目	4753 志那町	counts	
1/22-1/28	4715 西矢倉2丁目 志那町																										
	4753 志那町																										
	4702 矢橋町																										
	4753 志那町																										
	4707 東矢倉3丁目																										
	4707 東矢倉3丁目																										
	4707 追分町																										
	4707 東矢倉3丁目																										
	4708 青地町																										
	3796 追分町																										
	3795 南空町																										
	3787 桜ヶ丘1丁目																										
	3795 南空町																										
	3796 追分町																										
	3799 山寺町																										
	4708 山寺町																										
	4736 川原2丁目																										
	4703 追分町																										
	3797 追分町																										
	4725 本川町																										
	4746 平井3丁目																										
	4753 志那町																										
	4715 西矢倉2丁目																										
	4753 志那町																										
	counts																										

見つけた期間 (日～土単位)	見つけた場所 (住所等)	メゾ5235- 番号	観望/ため池/川/その池	加がモ かガモ	エがモ エガモ	カガモ カガモ	バカガモ バカガモ	キクログロ キクログロ	ミゴアガ ミゴアガ	カウガ カウガ	オハガ オハガ	アガガ アガガ	ゴガガ ゴガガ	コガガ コガガ	ウガガ ウガガ	ヨガガ ヨガガ	備考(気づいたこと)
1/29-2/4	西笠蓑1丁目 南笠町	4716 3785	観望/ため池(錦蓮池・三ツ池) ため池(錦蓮池・三ツ池) ため池(弁天池)										1				カモ類20 1/29 カモ類20 1/29 カモ類0 1/29 カモ類0 1/31 カモ類0 1/31 カモ類0 1/31 カモ類0 1/31
	南笠町	3785	ため池(弁天池)														カモ類20 1/29
	新笠町	3794	ため池(深池)														カモ類0 1/29
	香地町	4708	草津川大黒大橋上流														カモ類0 1/31
	下笠町～北山田町	4717	旧草津川堤防上 草津川橋付近	5													カモ類0 1/31
	川原町	4736	伊佐々川放水路湖湖岸 橋下流	5	10				1								カモ類0 1/31
	川原町	4737	黒山川笠蓑小学校裏									1					カモ類0 1/31
	平井3丁目	4746	黒山川新平井橋(大江堂 仙寺線)～沢口橋(湖南 幹線東側)	36	98					1	4						カモ類0 1/29-2/4 カモ類4 カモ類0 1/31
	志別町	4753	志別浜	35	4	25	140	208	582	250	15	485			5		カモ類0 1/31 カモ類30 カモ類150
	川原町	4737	黒山川笠蓑小学校裏	10	10								1				カモ類0 1/31 カモ類30 カモ類150
	北笠蓑町 志別町	4745 4754	黒山川 黒山川										1	1			カモ類0 1/31 カモ類30 カモ類150
	志別町	4746	黒山川	3	1	30			45			11	1	1			カモ類0 1/31 カモ類30 カモ類150
	追分町	3796	ため池(一ツ池)	2						1					1		カモ類0 1/31 カモ類30 カモ類150
	追分町	3796	ため池(一ツ池)		5					15	1	2					カモ類0 1/31 カモ類30 カモ類150
	坂ヶ丘1丁目	3787	ため池(木漏れ白池)		3												カモ類0 1/31 カモ類30 カモ類150
	東笠蓑3丁目	4706	ため池(下池)	13	4					1							カモ類0 1/31 カモ類30 カモ類150
	追分町	3797	ため池(口クハ池)	13	3					3							カモ類0 1/31 カモ類30 カモ類150
	追分町	3797	ため池(川原池)		19												カモ類0 1/31 カモ類30 カモ類150
	西笠蓑1丁目	4715	柏母川		4												カモ類0 1/31 カモ類30 カモ類150
	東笠蓑3丁目	4706	ため池(下池)											1			カモ類0 1/31 カモ類30 カモ類150
	榑田町	4714	草津川(庄司田橋～北浦 橋)	1	1	1			10	1	10	1		1			カモ類0 1/31 カモ類30 カモ類150
	木川町	4725	出屋敷農用ため池														カモ類0 1/31 カモ類30 カモ類150
	香地町	3797	香地町内ため池														カモ類0 1/31 カモ類30 カモ類150
	香地町	3797	川重奈奈橋ため池	1	1												カモ類0 1/31 カモ類30 カモ類150
	追分町	3796	ため池(一ツ池)	10											2		カモ類0 1/31 カモ類30 カモ類150
	南笠町	3795	南笠川西隣の池(柳 本池)												2		カモ類0 1/31 カモ類30 カモ類150
	南笠蓑1丁目	3795	ため池(弁天池)		10												カモ類0 1/31 カモ類30 カモ類150
	counta	28															カモ類0 1/31 カモ類30 カモ類150







(2) 写真報告

写真の報告は 195 枚ありました。

報告された写真の一部を地点別に紹介します。

※それぞれの写真の説明は、<sup>まっせい</sup>撮影者、日付、(場所)、種名の順です(分かる範囲で)。

【葉山川】



みっけにん KT111201  
カイツブリ



みっけにん KT111201  
ヨシガモ



みっけにん KT111206  
オナガガモ



みっけにん KT111206  
カンムリカイツブリ等



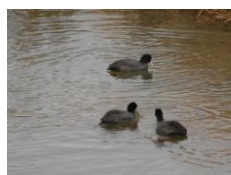
みっけにん KT111206  
ユリカモメ



みっけにん KT111213  
バン



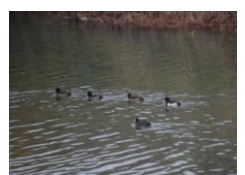
みっけにん KT111213  
オカヨシガモ



ゆめおきな 111215  
オオバン



ゆめおきな 111215  
キンクロハジロ?



ゆめおきな 111215



みっけにん KT111217  
オオバン



みっけにん KT111217  
ダイサギ



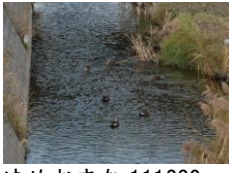
みっけにん KT111217  
コサギ



ゆめおきな 111220  
カルガモ



ゆめおきな 111220  
オオバン



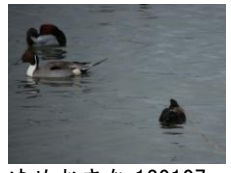
ゆめおきな 111220  
コガモ?



ゆめおきな 111220  
サギ



ゆめおきな 111220  
マガモ



ゆめおきな 120107  
オナガガモ・キンクロハジロ



ゆめおきな 120107  
キンクロハジロ



ゆめおきな 120107  
コガモ?



ゆめおきな 120107  
マガモ



ゆめおきな 120109  
カワウ



矢原さん 120110



矢原さん 120110



みっけにん KT120112  
ダイサギ



ゆめおきな 120117  
コガモ?



ゆめおきな 120201 葉山川  
コガモ・カルガモ・アオサギ



みっけにん KT120207  
アオサギ



みっけにん KT120207  
アオサギ



ゆめおきな 120210  
オオバン



ゆめおきな 120210  
コガモ



ゆめおきな 120210  
キンクロハジロ



【伊佐々川】



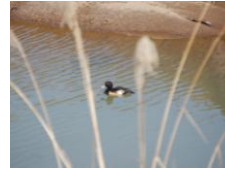
ゆめおきな 111215  
コガモ?



ゆめおきな 111220  
コガモ



ゆめおきな 120117  
カモ



ゆめおきな 120212  
キンクロハジロ



ゆめおきな 120212  
コガモ

【三ツ池（頓蓮池・野池）】



ゆめおきな 111210



ゆめおきな 111210



ゆめおきな 111210  
アオサギ



みっけにん KT111211  
コガモ



Kabashima111215  
アオサギと亀



みっけにん KT111223  
アオサギ



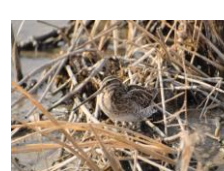
びい~丸 120101  
コガモ



びい~丸 120101  
アオサギ



びい~丸 120101  
ダイサギ



バード・パパラッチ  
120106 タギシ



バード・パパラッチ  
120103 オジロトウネン



バード・パパラッチ  
120106 タギシ



バード・パパラッチ  
120106 イカルチドリ



バード・パパラッチ  
120117 コチドリ



バード・パパラッチ  
120123 クサシギ



Kabashima120126  
コガモ



バード・パパラッチ  
120205 タゲリ



バード・パパラッチ  
120209 ハマシギ

【ロクハ（池）】



下楠さん 111209  
カワウ



下楠さん 111209  
キンクロハジロ



下楠さん 111209  
キンクロハジロ



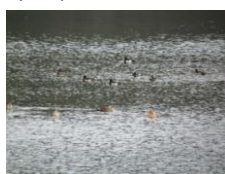
下楠さん 111209  
キンクロハジロ



下楠さん 111209  
アオサギ



みっけにん KT111211  
カワウ



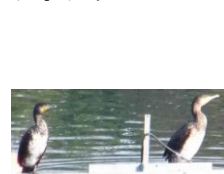
下楠さん 111215  
キンクロハジロ



下楠さん 111215  
カルガモ



ふー&とーたん 111218  
カルガモ



カワウ

【平湖】



みっけにん KT111217  
ミコアイサ?



矢原さん 120110  
カワセミ・バン

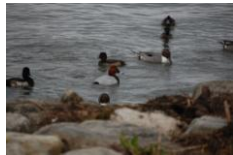


みっけにん KT120207  
ハシビロガモ

【琵琶湖】



みっけにん KT111213  
ホオジロガモ



ゆめおきな 111215  
カモ



ゆめおきな 111215  
コハクチョウ



みっけにん KT111215  
マガモ



みっけにん KT111215  
カルガモ



みっけにん KT111215  
カンムリカイツブリ



みっけにん KT111215  
ホオジロガモ



みっけにん KT111223  
ユリカモメ



ゆめおきな 120107  
ホシハジロ等



ゆめおきな 120107  
ホシハジロ等



みっけにん KT120108  
オオバン



ゆめおきな 120109  
ホシハジロ



矢原さん 120110  
オナガガモ等



矢原さん 120110  
ユリカモメ等



矢原さん 120125  
コハクチョウ等



みっけにん KT120216  
ミコアイサ



みっけにん KT120216  
キンクロハジロ



みっけにん KT120216  
スズガモ

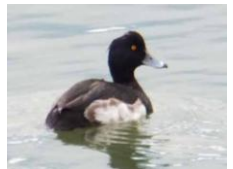


みっけにん KT120216  
キンクロハジロ

【その他】



ふー&とーたん 111220  
下池カルガモ



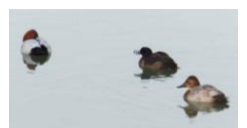
ふー&とーたん 111220  
下池キンクロハジロ



ふー&とーたん 111220  
下池ホシハジロ



ふー&とーたん 111221  
下池コガモ



下池ホシハジロ



ふー&とーたん 111221  
下池キンクロハジロ



ふー&とーたん 111221  
下池キンクロハジロ他



ふー&とーたん 111221  
下池ハシビロガモ

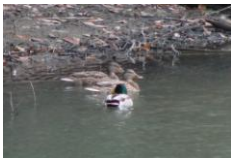


ふー&とーたん 111221  
下池ホシハジロ



みっけにん KT111223  
新草津川ダイサギ





Kabashima120103  
岡本町ため池マガモ



Kabashima120103  
山寺町川ダイサギ



ふー&とーたん 120105  
狼川セグロセキレイ



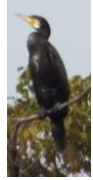
ふー&とーたん 120105  
狼川アオサギ



Kabashima120106  
城池コガモ



ふー&とーたん 120107  
弁天池オオバン



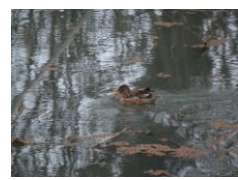
ふー&とーたん 120107  
弁天池カワウ



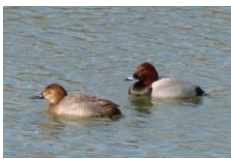
ふー&とーたん 120107  
弁天池アオサギ



ゆめおきな 120109  
烏丸半島水路オオバン



ゆめおきな 120109  
烏丸半島水路カモ



Kabashima120113  
下池ホシハジロ



Kabashima120113  
下池キンクロハジロ



バード・パパラッチ  
120116 伯母川カワセミ



ふー&とーたん 120116  
川原池マガモ



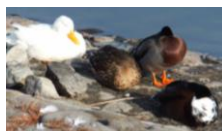
ふー&とーたん 120116  
川原池アオサギ



ふー&とーたん 120117  
込坂池ハシビロガモ



ふー&とーたん 120117  
込坂池コガモ



ふー&とーたん 120118  
川原池アイガモかアヒル



ふー&とーたん 120118  
野上池マガモ



Kabashima120113  
米池オナガガモ



Kabashima120113  
野上池マガモ



ゆめおきな 120124  
山寺町調整池アオサギ



ふー&とーたん 120124  
菰池カイツブリ



ふー&とーたん 120124  
城池コガモ



ふー&とーたん 120124  
城池アオサギ



ふー&とーたん 120125  
中池カワウ



ふー&とーたん 120125  
下池カワウ



ふー&とーたん 120125  
下池キンクロハジロ



ふー&とーたん 120125  
下池カルガモ



ふー&とーたん 120125  
中池ハクセキレイ



ふー&とーたん 120125  
城池コガモ・アオサギ



ふー&とーたん 120125  
城池コガモ



ふー&とーたん 120127  
一ツ池カワウ



ふー&とーたん 120127  
弁天池オオバン



ゆめおきな 120129  
深池カモ



ゆめおきな 120129  
弁天池カモ



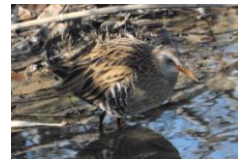
ゆめおきな 120129  
狼川コサギ



ふー&とーたん 120202  
下池コサギ・チュウサギ



西迫さん 120203  
木漏れ日池マガモ



野口さん 120204  
伯母川クイナ



びい〜丸 120204  
柳本池キンクロハジロ



びい〜丸 120204  
一ツ池カルガモ



びい〜丸 120204  
一ツ池アオサギ



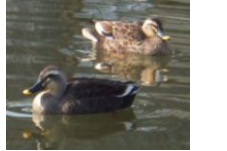
びい〜丸 120204  
一ツ池ホシハジロ



びい〜丸 120204  
弁天池コガモ



びい〜丸 120204  
弁天池オオバン



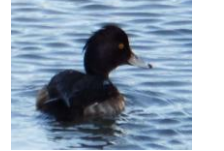
ふー&とーたん 120205  
柳本池カルガモ



ふー&とーたん 120205  
柳本池スズガモ



バード・パパラッチ  
120208 伯母川ヒクイナ



ふー&とーたん 120209  
観音池キンクロハジロ



ふー&とーたん 120209  
弁天池カワウ



ふー&とーたん 120209  
弁天池カイツブリ



ふー&とーたん 120209  
弁天池キンクロハジロ



ふー&とーたん 120209  
弁天池オオバン



ふー&とーたん 120209  
狼川ハクセキレイ



バード・パパラッチ  
120210 伯母川ヒクイナ



ゆめおきな 120212  
浮舟池ホシハジロ等



田中さん 120215  
草津川イソシギ



Kabashima120219  
城池アオサギ



ふー&とーたん 120226  
弁天池カルガモ



ふー&とーたん 120226  
弁天池アオサギ



### (3) 草津市水鳥マップ

メッシュごとの報告件数を水鳥マップにまとめますと、図4のようになります。

なお、この結果は市民いきもの調査員による報告件数を示しており、一般の方には調査が困難な琵琶湖沖のデータは含まれていません。

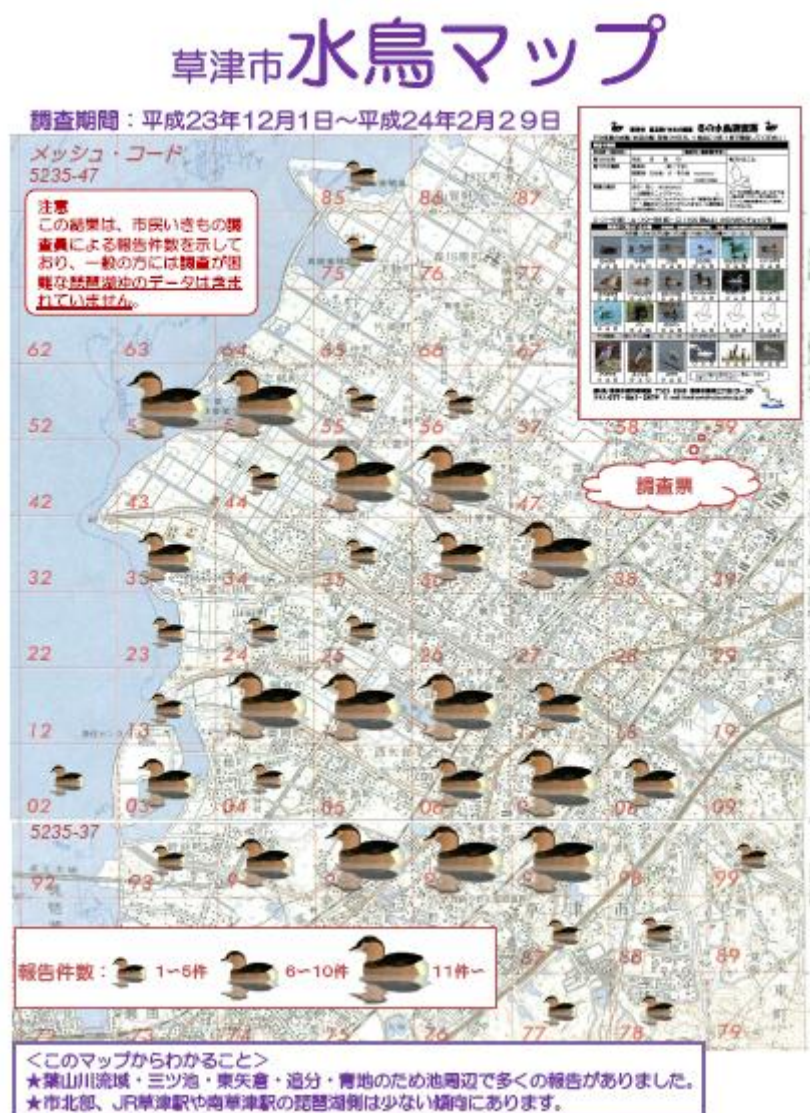


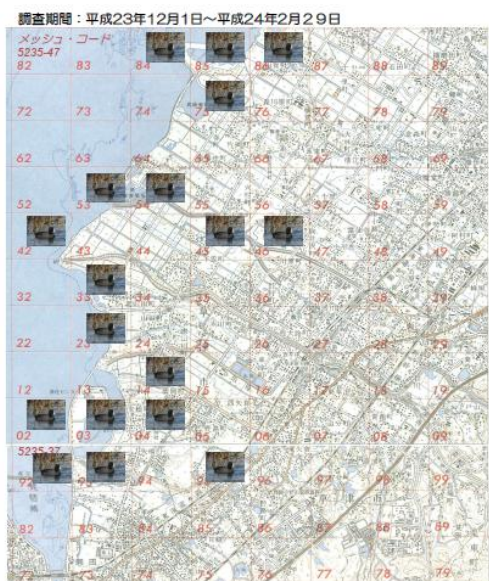
図4 草津市水鳥マップ

#### 【このマップからわかること】

- ・葉山川流域、三ツ池、東矢倉・追分・青地のため池周辺で多くの報告がありました。
- ・市北部、JR草津駅や南草津駅の琵琶湖側は少ない傾向にあります。

さらに、数の多かったオオバン・キンクロハジロ・ミコアイサの報告場所をマップにすると図5のようになります。鳥の種類によって分布が異なることが分かります。ミコアイサはより限られた場所で報告されました。

## 草津市オオバン報告場所マップ



## 草津市キンクロハジロ報告場所マップ



## 草津市ミコアイサ報告場所マップ

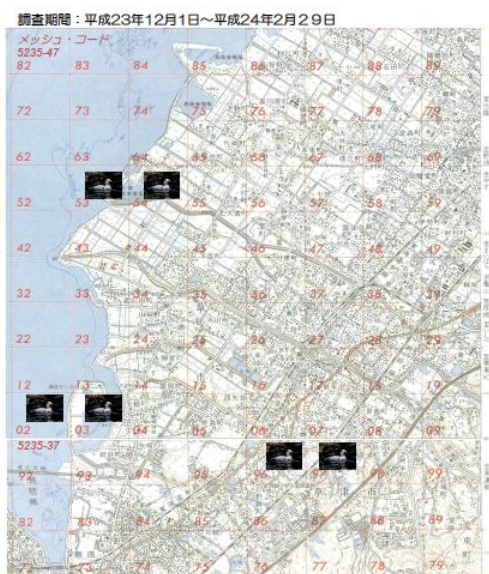


図5 オオバン・キンクロハジロ・ミコアイサ報告場所マップ

### (4) 考察

今回の調査で、水鳥は、ほぼ市内全体で見つかりました。ただし、報告件数は場所によって違いがありました。市内で水鳥が多い場所として、葉山川、草津川、三ツ池、弁天池、ロクハ池、一ツ池などがあることがわかってきました。一方、駅周辺で報告件数が少なかったのは、水鳥が生息できるような水辺空間があまりないためと考えられます。

種別の報告羽数では、オオバン、キンクロハジロ、ミコアイサが多いことがわかりました。オオバンとキンクロハジロは、県内全体でも多い種ですが、ミコアイサが多く報告されたのは、草津市の特徴かも知れません。



今回の調査では、「水鳥 0 羽」すなわち“水鳥のいなかった地点”の報告をするよう、調査員同士でルールを決めることはしませんでした。0 羽の報告を集計すれば、市内における水鳥の分布の傾向をより正確に知ることができるでしょう。今後の課題です。

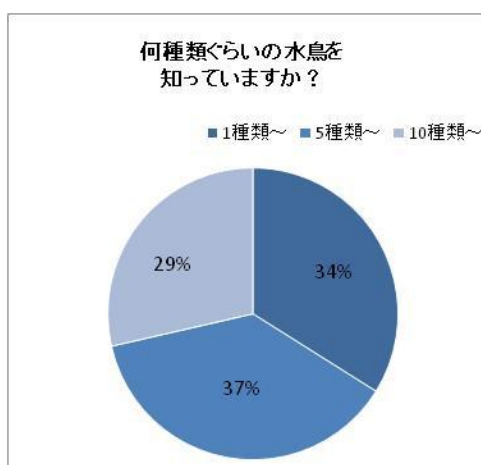
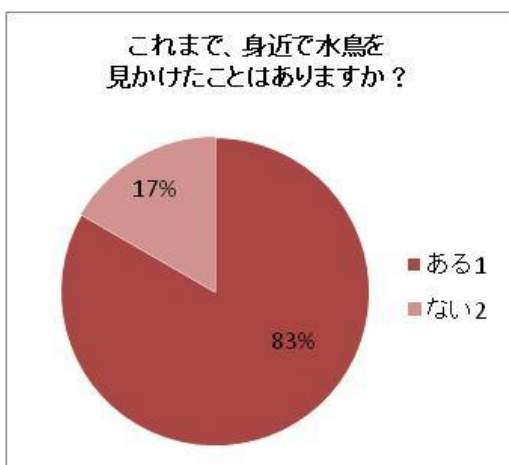
### (5) 意識調査

今回の調査では、水鳥を調査するだけでなく、調査員のみなさんの意識の変化についてのアンケート調査を行いました。

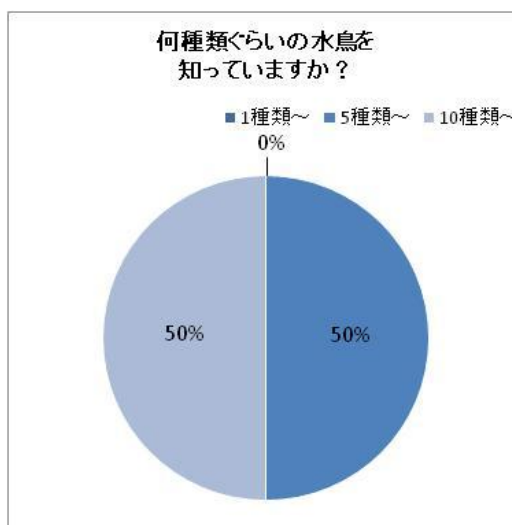
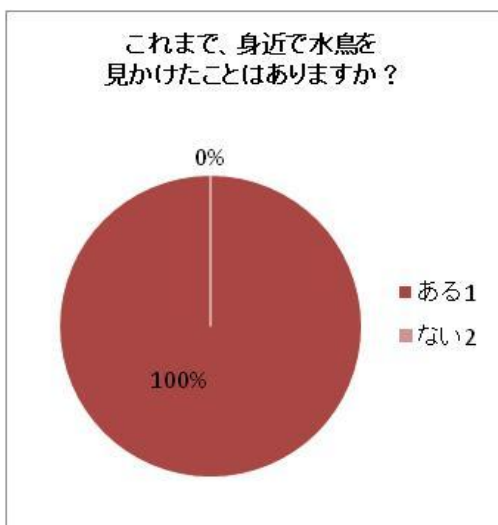
「これまで身近で水鳥を見かけたことはありますか？」という質問に対しては、参加前は 2 割弱の方が「見かけたことがない」と答えていましたが、参加後は全員が「見かけた」と答えました。これは、水鳥に目が行くかどうかは、一人ひとりの意識の持ち方によることを反映しています。

「何種類ぐらいの水鳥を知っていますか？」という質問に対しては、「10 種類以上」という答えが、参加前は 29% だったのが、参加後には 50% に大きく増えていました。調査に参加することにより、種類についても目が行くようになったことがうかがえます。

【調査参加前】※回答人数…60 人



【調査参加後】※回答人数…19 人



## 8. 意見・感想

### (1) 座談会

#### 【亀田先生より】

- ・滋賀県の調査でも、今年はオオバンが多かった。昨年よりも1万羽以上多い。オオバンは雑食性であることが増えている理由の一つかもしれない。渡りをせず、一年中日本にいるものもいる。
- ・池や川にもオオバンが多く見られたことは、新たな発見である。
- ・オオバンの次に多かった、キンクロハジロやミコアイサは、水の中に潜ってエサを食べるカモである（キンクロハジロ…二枚貝・ミコアイサ…魚）。ミコアイサは琵琶湖の沖に多かった。
- ・可能ならば、今後、ある程度調査ポイントをしぼり、経年調査をしてみてもどうか。
- ・水鳥マップをより良いものにしていくためには、水鳥がいなかった地点の情報も重要。

#### 【参加した調査員より】

- ・少ない鳥を守る取り組みを。経年調査で変化を調べよう。水鳥マップであれば、水の無いところに穴があくのは当然である。（バード・パパラッチさん）
- ・30か所のため池を調べていたが、ため池によって水鳥の種類や数が違うことが分かった。また、写真をとれば種類が分かることも発見した。他の鳥もぜひやってもらいたい。（小林文江さん、澄さん）
- ・三ツ池に6年間ほぼ毎日通っている。開発の影響で水鳥が少なくなってきた気がする。調査の輪を広げていくためにこの調査は続けていってほしい。（匿名）
- ・桜ヶ丘周辺のため池を調査してきた。亀田先生からは増えている鳥の話があったが、本当に増えているのだろうか？私は30年前に草津市に引っ越してきたが減ってきている気がする。経年調査が必要だと思う。（西迫さん）
- ・葉山川周辺を散歩場にしており、毎日鳥を見ている。毎年冬になると水鳥を見る。今後も続けていきたい。葉山川ではキンクロハジロは少なかった。また、同じ川でも水鳥の種類が少ない場所があることを発見した。（鈴木さん）
- ・市で実施するいきもの調査では、沢山の人が参加できるようにした方が良いと実感した。（辻さん）
- ・三ツ池や出屋敷周辺を調べていた。調査期間の3ヶ月間、毎日散歩していた。カルガモ・マガモはこの辺りに住みついていること、池に氷が張ると姿を消すこと、春の鳥が1月中旬から来ていることを発見。水鳥の数は全体的に減ってきている気がする。（安達さん）
- ・琵琶湖博物館のフィールドレポーター活動でも、この調査と同様な方法で活動に参加している。私自身、もっとがんばって参加していきたいと思う。新草津川に行っていたが、12月くらいまでは、意外とアオサギがいなかった。いつ頃から来るようになるのか、今後気を付けて見ていきたい。（びい～丸さん）
- ・この調査を通じて種類を気にするようになった。ただ、オスはいいがメスは分からない。葉山川では下流の方が多かった。市街地化するといなくなってしまうのか？（ゆめおきなさん）
- ・南草津駅周辺では水鳥が少ないのは当然だろう。ダイサギなどはいる。（横川さん）

### (2) 最終アンケート

- ・これからも同様の調査をされる場合には参加させてください。（鈴木さん）



- ・この冬は冬の小鳥が少なかったようだが、水鳥はそうでもなかったようで、いろいろ出会うことができました。ただ、いつもよく出会うような種類は報告した事が少なめで、ちょっと珍しいような場合に片寄ってしまった気がしています。(辻さん)
- ・調査開始時は多くの種類が来ていたが1ヶ月程で数種類になってきた。以降各地等で固定されている。(安達さん)
- ・コハクチョウを愛する会の長として冬の間は志那町湖岸に毎日いたので、他の所に行けなかったのが心苦しいです。調査ポイント0件のところが期間中に分ければ良かったのでは！！(横川さん)
- ・風が強い時や水面が凍結するなど自然環境の変化によって生態が変わることがわかった。鳥の生態から家族の大切さを感じとれた。(山元さん)
- ・今回は双眼鏡を持参し観察する時間がとれなかったので、水鳥は肉眼でしか見なかったため、正確な区別が出来ませんでした。(土佐さん)
- ・調査期間以前は何種か見ていた池に期間中全く見なかった(毎週木曜に行って8:30頃、11:00過ぎに見ていたが)。買い物で通る草津川でもカイツブリが来ていたのにこれも期間中見なかった。皮肉にも期間が終わった後に両地点共に水鳥の飛来があった。自然とは不思議でありおもしろいものです。池の名前がわからなかった。次も実施する時はある程度の大きさの池名を知らせてほしい。(サラダさん)
- ・水鳥の観察は主に冬期に飛来してくるカモ類等の渡り鳥になってしまうと思います。一年を通じて市民が野鳥に関心を持てるよう、陸域の鳥の観察・調査を行って欲しい。(琵琶湖調査隊さん)
- ・調査に参加して、水鳥がとても身近な存在に感じるようになりました。毎朝の通園途中で下池(追分町)にキンクロハジロがいるのを確認しては、「ああ.. 今日もいた！幸せ♥」と一日の楽しみが一つ増えました。一緒に参加した子どもも水鳥に関心を持ち、目の悪い私の代わりに種類を確認してくれたり、水鳥のことを大好きになってくれたことが何より嬉しいです。(小林文江さん、澄さん)
- ・宅地の開発や道路の拡充等で野鳥の住む環境が無くなっていく。県や市の管理地でなくても、行政としての指導や依頼で環境を保護することは不可能なのかと思い、ぜひとも何らかの手が打てないものかと感じました。(バード・パパラッチさん)
- ・隠れたり動きの有る対象であったためカウントに苦労した。特に大量の場合、カウントにお手上げで報告しなかった分もある。  
多数の方に参加して貰うには調査方法は妥当だと思います。年齢層に偏りが見られたので、学校と連携できたら、もっと広汎な活動になったと思います。素人がカウントするのは難しかったので、データをまとめるに際しては、居たか居なかったかという視点でまとめるのも一方法かだと思います。(西迫さん)
- ・草津市民が自然の水鳥に感心を持ってもらうよう良い機会であったと思います。今後はホームページで見られるとなお良いのではと思います。草津が水鳥の里として今後も復元していくとうれしいです。(環境ボランティア草津湖岸コハクチョウを愛する会 吉岡さん)
- ・自然観察が好きで平日頃から良く見ているが、調査では数や種類を具体的に見るので有意義であった。ミコアイサが多いのに驚いた。調査のやり方や集計にもよるが、実態把握はなかなか困難と思った。(矢原さん)
- ・興味を持って参加される方が増えた事が良かった。(匿名)

### 写真・画像提供

- ・滋賀県立琵琶湖博物館
- ・市民いきもの調査員 小林澄さん（表紙） ほか

### 参考文献

- ・野鳥観察ハンディ図鑑「新水辺の鳥」 編集・発行：日本野鳥の会
- ・ラムサール条約とびわ湖の水鳥  
編集：滋賀自然環境保全・学習ネットワーク 発行：琵琶湖ラムサール条約連絡協議会