

平成24年度 草津市 第6回いきもの調査

## 身近にいる鳥調査 報告書



スズメ

(写真提供：滋賀県立琵琶湖博物館)

草津市環境課

この報告書は、平成24年度の冬に「市民いきもの調査員」  
によって行った身近にいる鳥の調査結果をまとめたものです。

<もくじ>

<u>市民いきもの調査員について</u>	3
1. 調査のねらい	4
2. 協力者	5
3. 調査期間	5
4. 調査対象地域	5
5. 調査参加者	5
6. 調査方法	7
7. 調査結果	14
8. 考察	17
8. 意見・感想	22
9. 写真提供	23
10. 参考文献	23

## 市民いきもの調査員について

“いきもの調査”は、市民のみなさんが調査員となり、身近な環境の状況を様々な角度で楽しみながら、無理をすることなく調査協力していただくことで、草津市の環境情報の整備・発信を進めていこうというものです。

“身近な環境”には、力強く生きている小さな虫たちや道ばたの花など、普段何気なく見過ごしているものも意外と多いものです。

この調査員活動の目的は、このような身近な環境情報を整理し、環境学習などに活用するものであります。また、併せて、調査していただく方に今日まで気づかなかった草津市の素晴らしい環境を新たに発見していただき、生物多様性や地球温暖化などの環境問題に対する関心につなげることであり、素晴らしい草津の自然環境が次世代に受け継がれていくことを願うものであります。

### (1) 調査員対象

草津市内で見つきたいいきものを報告できる方なら、どなたでも調査員登録できます。個人でも、団体でも可能です。

### (2) 調査方法

指定の調査票にいきものを記録して、市環境課まで報告していただきます。

### (3) 調査期間

調査対象にもよりますが、2～3ヶ月です。

### (4) 申込・問い合わせ先

草津市役所環境課 環境管理グループ

〒525-8588 滋賀県草津市草津三丁目13-30

電話：077-561-2342

FAX：077-561-2479

メール：[kankyo@city.kusatsu.lg.jp](mailto:kankyo@city.kusatsu.lg.jp)

## 1. 調査のねらい

草津市の第6回目いきもの調査では、調査のやり易さや親しみやすさ、冬休みという調査期間などを考慮し、「身近にいる鳥」としました。

今回は身近にいる鳥の種をもっとも身近にいる鳥6種に限定し調査を行いました。その6種の特徴は、次のようなものがあります。

スズメは、ほおに黒い斑がある。

キジバトは、首にしま模様があり、羽根にオレンジ色のうろこ模様がある。


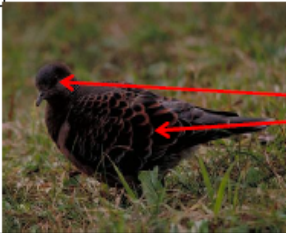
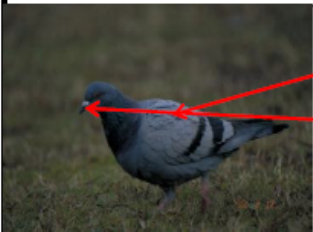
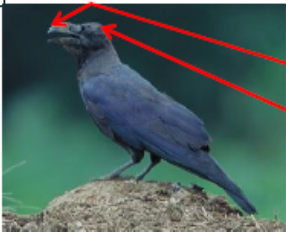
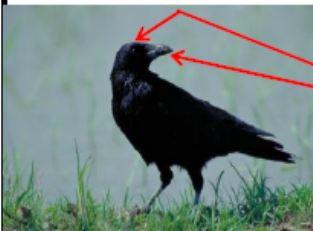
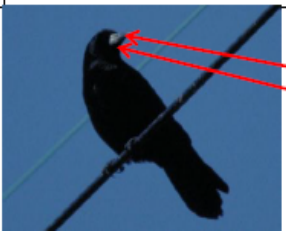
ドバトは、全体的に灰色だが、いろんな色や模様がある。くちばしのつけ根に白い部分がある。

ハシブトガラスは、くちばしが太く先が下に曲がっており、額が出っばっている。カーカーとすんだ声で鳴くことが多い。

ハシボソガラスは、くちばしが細く、額が出っばっていない。ガーガーとにごった声で鳴く。

ミヤマガラスは、くちばしのつけ根が白く、先がとんがっている。ハシボソガラスより細く弱い声で鳴く。

この調査によって、市内における身近にいる鳥の分布状況が明らかとなるとともに、調査活動や合同観察会、結果の公表により、市民のみなさん1人1人が、スズメやカラスなどの鳥を通して身近な環境を考えるきっかけをつくることを目的として調査を行いました。

	<p>スズメ</p> <p>ほおに黒い斑がある</p>		<p>キジバト</p> <p>首にしま模様 オレンジ色のうろこ模様</p>
	<p>ドバト</p> <p>全体的に灰色だが、いろんな色や模様がある くちばしのつけ根に白い部分がある</p>		<p>ハシブトガラス</p> <p>くちばしが太く先が下に曲がっている 額が出っばっている カーカーとすんだ声で鳴くことが多い</p>
	<p>ハシボソガラス</p> <p>額は出っばっていない くちばしが細い ガーガーとにごった声で鳴く</p>		<p>ミヤマガラス</p> <p>くちばしの先がとがっている くちばしのつけ根が白い ハシボソガラスより細く弱い声で鳴く</p>

## 2. 協力者

今回の調査にあたり、アドバイザーとして滋賀県立琵琶湖博物館の専門学芸員である亀田佳代子氏に、調査対象種の選定、調査票作成への協力、座談会への講師としての参加および最終報告書の内容の検証をお願いしました。

### 3. 調査期間

平成24年12月23日～平成25年2月28日

### 4. 調査対象地域

草津市内全域

### 5. 調査参加者

市民いきもの調査員としてこの調査員登録された方々は次のとおりです（計32名・団体）。

鈴村 稔さん 辻 勝彦さん 横川 栄仁さん 土佐 洋志さん  
椛島 昭紘さん 西迫 尚さん 吉川 悦子さん 原田 聖明さん  
井地 幸男さん 加納 健生さん 中島 敏明さん 小林 文江・澄さん  
草津でホテルを楽しむ会 鈴木 道弘さん 笠縫東幼稚園 寺尾 信一さん  
志津幼稚園の5歳児つき組・にじ組・4歳児ほし組・ゆめ組のみなさん  
M. Yさん taka9981さん  
SYさん KTさん NTさん YMさん  
TYさん NTさん NMさん HKさん

### 6. 調査方法

調査の流れは1～5のとおりです。

1. 調査員登録をされた方に、調査票（図1）を配りました。
2. 調査員のみなさんには、調査期間中、草津市内で身近にいる鳥を見つけたら調査票に記録し、市環境課まで報告していただきました。
  - ・提出方法…調査票持参・郵送・FAX・メール
3. 調査期間中、身近にいる鳥調査通信を発行し、情報交換を行いました。
  - ・調査通信第1号…平成25年1月23日（図2）
  - ・調査通信第2号…平成25年2月21日（図3）
4. 調査期間終了後、座談会を開催し、調査の感想を調査員同士で話し合ったり、アドバイザーの先生から結果の講評をお聞きしたりしました。
  - ・座談会…平成25年3月23日（土） 市役所101会議室  
（参加自由、参加者数6名）
5. 調査結果は市環境課で集計し、市域に約10km四方のメッシュをかけて、メッシュごとに発見数を示した「草津市身近にいる鳥マップ」にまとめました。
  - ・メッシュ…環境省が行っている自然環境保全基礎調査で利用することを目的に作成された「都道府県別メッシュマップ（環境庁，1997）」を使用しました。

### 草津市 第6回いきもの調査 身近にいる鳥調査票

【鳥の種】 スズメ、キジバト、ドバト、ハシブトガラス、ハシボソガラス、ミヤマガラス。を見つけたら、1地点につき1枚で報告してください。

お名前(団体名) \_\_\_\_\_ 連絡先 \_\_\_\_\_

見つけた日 平成 年 月 日 見つけた鳥の数を記入してください。

見つけた場所の住所 \_\_\_\_\_

見つけた場所の環境 \_\_\_\_\_

見つけた鳥の様子 \_\_\_\_\_

気づいたこと \_\_\_\_\_

---

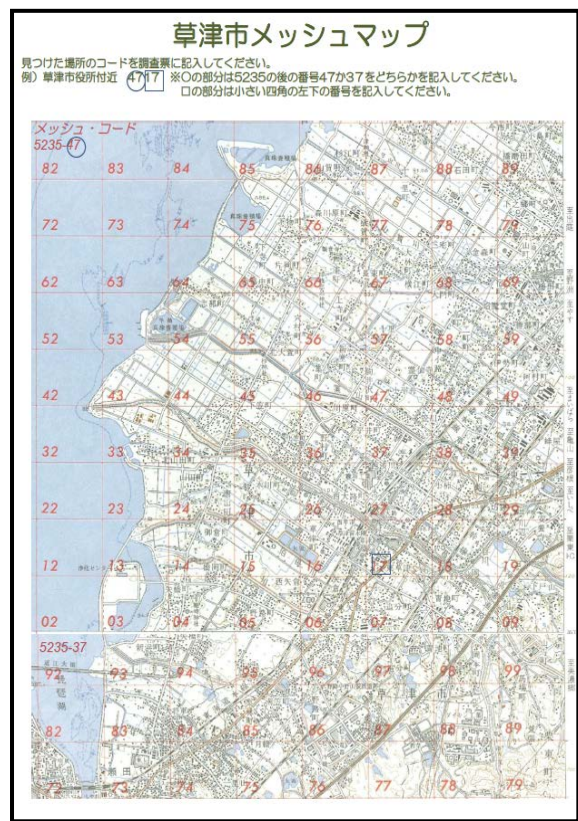
見つけた鳥の種類 写真提供：滋賀県立琵琶湖博物館

スズメ ( 羽/たくさん)	キジバト ( 羽/たくさん)
喉元に黒い斑がある	首にしほ模様 オレンジ色のうろこ模様
ドバト ( 羽/たくさん)	ハシブトガラス ( 羽/たくさん)
全体的に灰色だが、いろんなかや模様がある くちばしのつけ根に白い部分がある	くちばしが太く先が下に曲がっている 首が黒くぼつぼつしている カーカーとずんだ声で鳴くことが多い
ハシボソガラス ( 羽/たくさん)	ミヤマガラス ( 羽/たくさん)
種は出っ張っていない くちばしは薄い カーカーとこつた声で鳴く	くちばしの先がとがっている くちばしのつけ根が白い ハシボソガラスより細く鋭い声で鳴く

送付先: 草津市役所環境課 〒525-8588 草津市草津三丁目13-30  
 (FAX: 077-561-2479 E-mail: kankyo@city.kusatsu.lg.jp)  
 ※メールで報告される際は、添付されるデータは5MPをこえないようお願いします。

みんなで集めた情報をもとに、鳥類が草津市を巡るマップを作ります。

おもて



うら

図1 身近にいる鳥調査票

### 身近にいる鳥調査通信 第1号

平成 25年 1月 23日  
発行：草津市役所環境課

草津市第6回いきもの調査「身近にいる鳥調査」が始まり、1カ月が経過しようとしております。この調査通信は、調査期間中（1/23～2/8）、調査員の方々と情報交換の場として設置するものです。この調査は、調査員の方々と作りあげていくもので、皆さんの意見をもとに、より良い調査内容にしていきたいと考えています。今後ともどうぞよろしくお願いいたします。

○途中経過では  
「スズメ」が第1位です！

<種類別報告数(1月18日現在)>  
 報告 - 10羽、たくさん - 100羽とカウント

種別	数
スズメ	2194
キジバト	32
ドバト	387
ハシブトガラス	136
ハシボソガラス	760
ミヤマガラス	150
計	3659

1月18日現在、報告件数の合計は78件で、一番多い種はスズメでした。場所は、真意に反するよう、市内の広範囲にわたり、場所としては、田んぼや池の周りや家の周りで多く見られました。ミヤマガラスは、2件報告がありました。同一の区域(4754)での報告でした。調査員の気づいたことの中に、「ほとんどがミヤマガラスで、数羽のハシボソガラスが混じる」と反対に「大部分がハシボソガラスでミヤマガラスが3羽程度混じっていた」という報告がありました。みなさんもガラスの大群を見られた時に、よく見てもらうと、種の違いがわかるかもしれません。残りあと1カ月ですが、まだ調査票を送っていない方もまだ間に合います。引き続き、身近にいる鳥調査をお願いします。

○琵琶湖博物館で「草津市カエルマップ」をポスター発表しました！

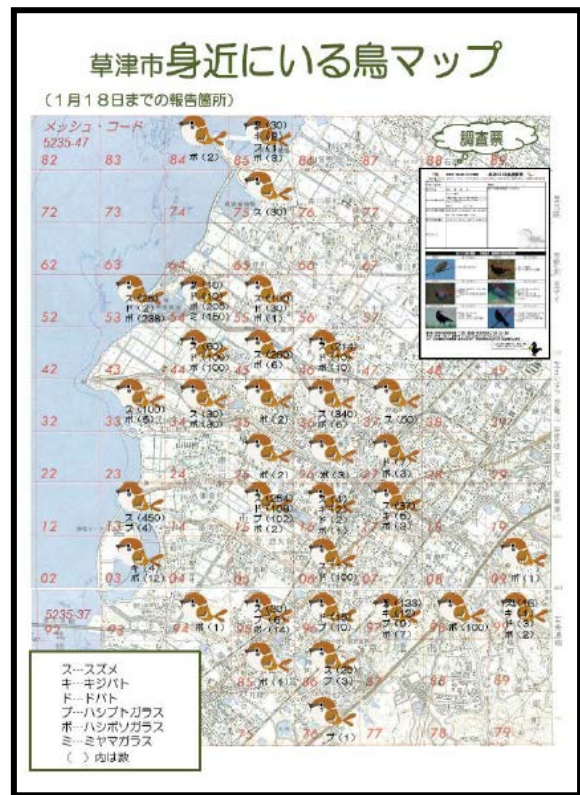
1月23日(日)に琵琶湖博物館で開催された「第3回琵琶湖地域の水田生物研究会」に「市民いきもの調査員でつくった草津市カエルマップ」をカエル調査のアドバイザーである大塚孝介先生の協力によりポスター発表させていただきました。

～市役所環境課からのお願い～

現在、身近にいる鳥調査員登録数は31人・団体です。たくさんの調査員の協力で、より良い「草津市身近にいる鳥マップ」にしていきたいと考えています。みなさんのお知り合いに興味のある方がいらっしゃいましたら、ぜひお声をかけたいと思います。よろしくお願いいたします。

【草津市役所環境課】 市役所1階 13番窓口  
 〒525-8588 草津市草津三丁目13-30  
 TEL: 077-561-2342 FAX: 077-561-2479 E-mail: kankyo@city.kusatsu.lg.jp

おもて



うら

図2 身近にいる鳥調査通信 第1号

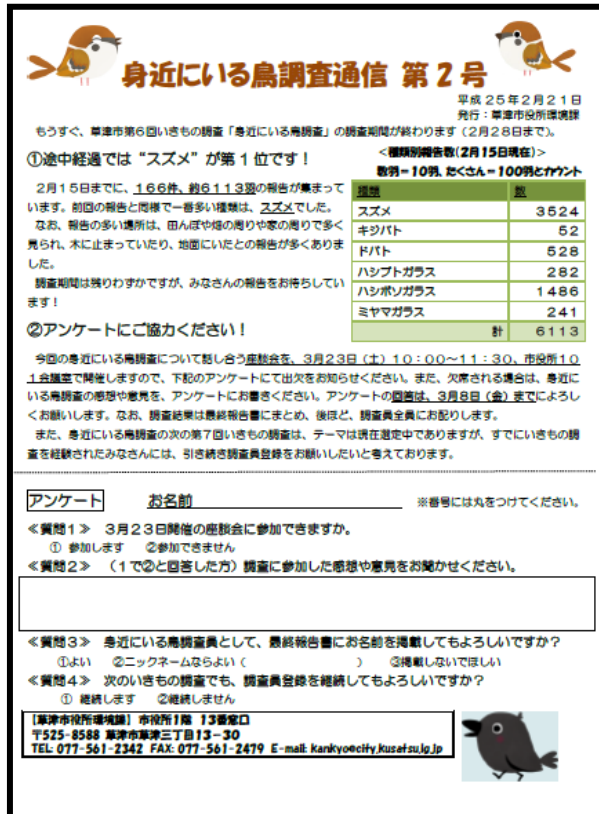


図3 身近にいる鳥調査通信 第2号

## 7. 調査結果および考察

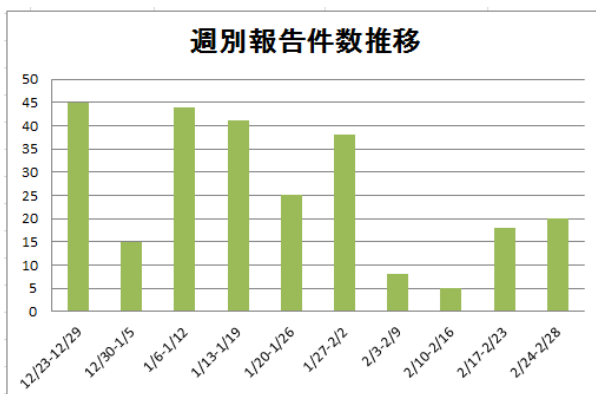
### (1) 調査結果

3名・団体の調査員から、203件の報告が集まりました。

週別報告件数は図4のとおりです。毎週20件ほどの報告がありました。

また、種類別報告数は表1のとおりです。スズメ、ハシボソガラス、ドバト、ハシブトガラス、ミヤマガラス、キジバトの順に多く見つけられました。結果のまとめである“草津市身近にいる鳥マップ”では、それぞれまとめてカウントした数で示しました。

表1 種類別報告数



スズメ	4279
ハシボソガラス	1730
ドバト	732
ハシブトガラス	304
ミヤマガラス	241
キジバト	58
<b>合計</b>	<b>7344</b>

図4 週別報告件数

注) “数羽”は10羽、“たくさん”は100羽とカウント

報告票内容の詳細を表2に示します。

表2 調査票内容の詳細

見つけた期間 (日～土単位)	見つけた場所				報告内容		気づいたこと			
	メッシュ5235-	住所等	場所の環境	場所の様子	種類	数				
12/23-12/29	12/23	4715	山田町		田んぼや畑の周り	木に止まっていた地面にいた	スズメ	200	(たくさん)スズメの群れは、単独にいるものより、少し小さいような気がする。今年生まれた子スズメが冬の期間群れなして、敵に対抗しているのでしょうか。 (たくさん)カラスが飛びたつ群の中に一匹灰白の鳥が見える。群全体で追いつめているように見える。灰白の鳥はカラスだろうか。ハトだろうか、不明なり。	
	12/23	4715	山田町		田んぼや畑の周り	木に止まっていた地面にいた	スズメ	50		
	12/23	4715	山田町		田んぼや畑の周り	木に止まっていた地面にいた	スズメ	4		
	12/23	4715	山田町		田んぼや畑の周り	木に止まっていた地面にいた	ハシボソガラス	100		
	12/23	3799	馬場町		家の周り	えさを食べていた	スズメ	10		
	12/23	3799	馬場町		家の周り	えさを食べていた	キジバト	1		普通に元気で頑張ってエサをさがしていました。家の庭の木に時々キツキも覗れる時もあり、色んな野鳥が遊びに来てくれます。
	12/23	3799	馬場町		家の周り	えさを食べていた	ドハト	3		
	12/23	3799	馬場町		家の周り	えさを食べていた	ハシボソガラス	2		
	12/23	3785	野路九丁目		その他(駐車場)	地面にいた	ハシボソガラス	1		ゲームセンターの駐車場に1羽だけいました。
	12/24	4736	川原町	川原天神社御旅所(大日大橋)付近	田んぼや畑の周り	木に止まっていた地面にいた えさを食べていた	ハシボソガラス	2		2羽の内1羽が飛び立って近くの木にとまり、1羽は田んぼでえさを食べていた。
12/24	4746	上笠町	野の中橋付近(笠縫東市民センター近く)	道路	木に止まっていた	スズメ	100	(たくさん)羽の間に空気をいっぱいためて寒さをしのいでおり、夏より太った状態である。		
12/24	4745	志那町	草津市シルバー人材センター	家の周り	木に止まっていた	スズメ	100	(たくさん)シルバー人材センター横の用水路とフェンスを人が通行することに移動しているが、フェンスにいる数の方が多い。		
12/24	4753 4754	下笠町		田んぼや畑の周り	地面にいた えさを食べていた	ハシボソガラス	8			
12/24	4753	志那町	志那湖岸緑地	草原	地面にいた えさを食べていた	ドハト	2	人をあまり恐れず、飛んで逃げない。 ハトの後ろをオナガガモがついて行く。		
12/24	4753	志那町	バイオセンター付近	草原公園	木に止まっていた 飛んでいた 地面にいた えさを食べていた	ハシボソガラス	30	近くの大豆を植えた田んぼにいたが、トラクターで大豆の刈り取りが始まりBioセンター周辺に田んぼから逃げてきた。		
12/24	3776	笠山八丁目		道路	地面にいた	ハシボソガラス	1	ゲームセンターの駐車場に1羽だけいました。		
12/25	3776			道路	えさを食べていた	ハシボソガラス	3	8:30頃、2羽でつがいのようで、交差点付近の歩道でえさをついばんでいるようでした。 また、他の1羽は、ファミリーマートの前でえさを食べていました。		
12/26	3799	山寺町		田んぼや畑の周り	木に止まっていた	スズメ	6			
12/26	4709	山寺町		田んぼや畑の周り	えさを食べていた	ハシボソガラス	1			
12/26	4726			河原	木に止まっていた	スズメ	2	8:40頃、カラスは、旧草津川土手の松の枝に止まっていた。		
12/26	4726			河原	木に止まっていた	ハシボソガラス	1			
12/27	4716	草津四丁目		その他(神社)	木に止まっていた	キジバト	2	2羽が飛んできて同じ木の枝にとまった。オスとメスかもしれない。		
12/27	4716	草津町		田んぼや畑の周り	木に止まっていた	スズメ	4	ハシボソガラス、スズメ共に電線に止まっていた。		
12/27	4716	草津町		田んぼや畑の周り	木に止まっていた	ハシボソガラス	1			
12/27	4715	西矢倉一丁目	三池運動公園	公園	木に止まっていた	ハシボソガラス	2	電線に止まって「ガー、ガー」とにぎやかに鳴いていました。		
12/27	4736	川原町	大日大橋近く	田んぼや畑の周り	木に止まっていた地面にいた えさを食べていた	ハシボソガラス	4	うっすら積もった雪のたんぼのなかで、えさをさがして食べていた。そのうち1羽が飛び立ち近くの電柱に止まった。		
12/27	4746	上笠町	伊佐々川放水路	河原 雑木林	木に止まっていた	スズメ	100	(たくさん)非常に寒い日で、羽の中に空気をたくさんためて、いつもよりも太っている。 近くに葉が少し茂って風をよけるのに良い雑木林があるが枯れ枝に止まっている。 大部分木にとまっていたが、一部伊佐々川放水路のススキの中におり、人が遊歩道を通ったとき飛び立てて全て木に集まった。		
12/27	4745	北大萱町	かんのんばし付近	田んぼや畑の周り	木に止まっていた	スズメ	100	(たくさん)普段は木に止まっているが、すぐ隣の葉山川遊歩道を部活でランニングする中高生が多数通ったので近くの電線にほとんど逃げた。		
12/27	4745	北大萱町	葉山川にかかる浜街道の橋付近	道路	木に止まっていた	ハシボソガラス	1	電柱に止まっていた。		
12/27	4745	志那町	なごみの郷付近	田んぼや畑の周り	地面にいた えさを食べていた	ハシボソガラス	1	田んぼにうっすら積もった雪の中をえさを探して歩き、また食べていた。		
12/27	4754	下笠町 志那町	葉山川近くのメロン街道	田んぼや畑の周り 道路	木に止まっていた	ハシボソガラス	4	20~30m間隔で電線や、電柱に止まっていた。		



見つけた期間 (日～土単位)	見つけた場所				報告内容		気づいたこと		
	メッシュ5235-	住所等	場所の環境	様子	種類	数			
12/28	4715	山田町	田んぼや畑の周り	地面にいた えさを食べていた	ドバト	8	無風、寒く、雨ふる前		
12/28	4715	山田町	田んぼや畑の周り	地面にいた えさを食べていた	ハシボソガラス	2	草津川子守橋付近にオオバン、カイツブリのみでカモ類はいなかった。		
12/28	4744	下笠町	田んぼや畑の周り	木にとまっていた 飛んでいた 地面にいた えさを食べていた	ハシボソガラス	100	田畑で耕耘機を動かしているせいか、100羽ほど居ました。		
12/28	3798	青地町	その他(森)	飛んでいた	ハシボソガラス	100	(たくさん) さくら坂保育園の裏山の森の上空にいました。ロクハ公園から森近くの高圧線のところに移動する姿をよく見かけます。		
12/28	3787	桜ヶ丘	雑木林	木に止まっていた	ハシボソガラス	18	多くが木に止まっていた。		
12/29	4745	北大萱町	葉山川沿い	田んぼや畑の周り	木に止まっていた	スズメ	30	電線に群れて止まっていた。	
12/29	4754	志那町	葉山川沿い	田んぼや畑の周り	木に止まっていた	ミヤマガラス	50	2つのグループに別れるような感じで居た。第1グループは電線に止まっていたが50羽程。そのほとんどがミヤマガラスで、数羽のハシボソガラスが混じる。	
12/29	4754	志那町	葉山川沿い	田んぼや畑の周り	木に止まっていた	ハシボソガラス	100	(たくさん) 第2のグループは少し離れた木立に止まっており、こちらは大部分、ハシボソガラスでミヤマガラスが3羽程混じていた。	
12/29	4753	志那町	平湖そば	田んぼや畑の周り	木に止まっていた	スズメ	25	電線に群れて止まっていた。	
12/29	4717	大路一丁目	その他(旧草津川堤防)	木にとまっていた 飛んでいた	ハシボソガラス	2	2羽、多分つがいだと思います。ガーガーと鳴きあっていました。		
12/29	3796	野路東四丁目	その他(畑の中)	えさを食べていた	ドバト	2	畑の隣にあるマンションにいつも居る。つがいである。		
12/29	3796		田んぼや畑の周り	木に止まっていた	ハシボソガラス	10	マンションの屋根やアンテナ、常緑樹の中に止まって、カアカアと鳴き合い移動する。		
12/29	4725		田んぼや畑の周り	えさを食べていた	ハシボソガラス	100	100羽程の群、群の中に数羽のミヤマガラスを見る。		
12/29	4725		田んぼや畑の周り	えさを食べていた	ミヤマガラス	10			
		<b>45 counta</b>							
12/30-1/5	12/30	4755	志那中町	道路	ハシボソガラス	1	電線にとまっていました。		
	12/30	4734	下笠町	道路	スズメ	30	電線にとまっていました。		
	12/30	4734	下笠町	道路	ハシボソガラス	30			
	12/30	3794	矢橋町	道路	木に止まっていた	ハシボソガラス	1		
	1/2	4717	大路一丁目	その他(旧草津川堤防内)	地面にいた えさを食べていた	キジバト	5	堤防内の地面で何かを食べていた様です。キジバトは、羽根の所がうろこ模様でした。	
	1/2	4717	大路一丁目	その他(旧草津川堤防内)	木に止まっていた	ハシボソガラス	1	ハシボソガラスは、くちばしが細かった。堤防の上の木に止まっていました。	
	1/2	4706	東矢倉一丁目	家の周り	えさを食べていた	スズメ	1	玄関入口にかけた居た。しめ飾りの稲穂をついばんで居た。	
	1/2	3797	追分町	田んぼや畑の周り	地面にいた	ハシボソガラス	1	くちばしが細かった。	
	1/3	4717	大路二丁目	道路 その他(空地)	地面にいた	スズメ	30	空地でえさを食べていた?近づいたら、近くの屋根や電線に止まった。	
	1/4	4744	下笠町	JAセンター その他(建物の屋根)	木に止まっていた	ドバト	100	(たくさん) 下笠にあるJAセンターの建物のまわりにはいつもドバトがたくさんいますが、今日は小雪が舞う天候のせいか寄り添うように屋根に止まっていました。	
	1/4	4754	下笠町	葉山川近く	田んぼや畑の周り	えさを食べていた	ハシボソガラス	100	(たくさん) 田んぼで耕耘機を使って仕事をされていますが、機械のすぐ後ろにカラスが群がっていました。新たに掘り返されたところにはエサがたくさんあるのでしょうか。
	1/4	4755	志那町	葉山川近く	田んぼや畑の周り	木に止まっていた	スズメ	100	(たくさん) 田んぼの間の草地の茂みに大きな群のスズメがいて、枯れ草に止まったり、辺りを群れて飛んだりしていました。
	1/4	4713	御倉町	家の周り 田んぼや畑の周り	木に止まっていた 地面にいた えさを食べていた	スズメ	450	スズメは群で過ごしているようだ。3群を見たが、単独や10羽未満のスズメは見ない。150羽近くの群、200羽近くの群、100羽近くの群	
	1/4	4713	御倉町	家の周り 田んぼや畑の周り	木に止まっていた 地面にいた えさを食べていた	ハシボソガラス	3	カラスは田でエサを漁っている。単独のカラスを見る。雪がすずかに舞う雪うすすらと田畑白く染める寒い朝	
	1/5	4716	草津町	田んぼや畑の周り	地面にいた	ドバト	2	住宅地の周りの田起こしの終わった畔で地面をついばんでいた。2羽が一緒に移動したりしている。	
		<b>15 counta</b>							

見つけた期間		見つけた場所					報告内容		気づいたこと
(日～土単位)	メッシュ5235-	住所等	場所の環境	様子	種類	数			
1/6-1/12	1/6	4755	志那町	葉山川近く	田んぼや畑の周り	飛んでいた	ドバト	30	ドバトの群が飛んでいました。
	1/6	4733	北山田町	湖周道路沿い	公園	木に止まっていた	ハシボソガラス	3	この辺りではガラスの群れはあまり見かけませんでした。バラバラという感じです。(トビの方をよく見かけました)
	1/6	4713	矢橋町	埴帆島北側	公園	木に止まっていた	ハシボソガラス	1	ハシボソガラスをやっと見つけました。ナンキンハゼの実を食べようとしていました。
	1/6	4703	矢橋町	埴帆島南寄り	公園	地面にいた	キジバト	4	たまたま見かけたものです。
	1/6	4703	矢橋町	埴帆島南寄り	公園	地面にいた	ハシボソガラス	10	他にもまだ居るだろうと思われます。
	1/6	3796	野路東四丁目		その他(畑の中)	えさを食べていた	ドバト	13	12月29日の調査票の2羽を含めて近所にいる一団のようである。
	1/6	4726	野村三丁目		家の周り	木に止まっていた 飛んでいた 地面にいた	ハシボソガラス	3	
	1/6	4725	木川町		家の周り	木に止まっていた	ハシボソガラス	2	
	1/6	4716			田んぼや畑の周り		スズメ	100	電線に止まっていた。
	1/7	4703	矢橋町	埴帆島	草原	地面にいた えさを食べていた	ハシボソガラス	2	埴帆島の湖岸近くで2羽地面をつついていた。
	1/7	4716			家の庭	木に止まっていた	スズメ	4	
	1/8	3795	野路二丁目		道路	木にとまっていた 飛んでいた 地面にいた えさを食べていた	ハシボソガラス	14	年末から年初にかけて、火・金の生ゴミの日に特に多く来る。置き方や収集の方法に考えが必要だと思う。
	1/8	4746	集町		田んぼや畑の周り 道路	木に止まっていた	スズメ	4	晴れて日が差し暖かく、羽に空気をため込んでいないようで、やせている。 電線に止まっている。また、他に近くにいるようで、鳴き声が聞こえるが見えない。
	1/8	4745	北大萱町	観音橋付近	田んぼや畑の周り 道路	木に止まっていた	スズメ	30	電線に止まっていた。
	1/8	4753	志那町	葉山川河口付近	田んぼや畑の周り	木にとまっていた 地面にいた えさを食べていた	ハシボソガラス	100	(たくさん) 田んぼをトラクターで耕しており、耕したところにたくさん集まってえさを探して食べていた。トラクター等が近づくと一斉に近くの木等に逃げた田んぼにおりるのを繰り返している。 鷹も来ていた。セグロセキレイも10数羽いて餌を食べている。
	1/8	4754	下笠町	メロン街道下笠橋付近	田んぼや畑の周り 道路	木に止まっていた	ハシボソガラス	1	電線に止まっていた。
	1/8	4745	志那町	なごみの郷付近	田んぼや畑の周り	地面にいた	ハシボソガラス	4	
	1/8	4736	上笠町	大日大橋付近	田んぼや畑の周り 河原	木に止まっていた	スズメ	40	
	1/8	4737			家の周り		スズメ	50	我が家の向かいの電柱に、スズメが沢山止まっていたので、あわてて写真に撮りました。
	1/8	4735		旧草津川堤防上笠橋付近	その他(旧草津川堤防樹木)	木に止まっていた	ハシボソガラス	2	口の型がよく見えました。
	1/8	4733		旧草津川堤防付近琵琶湖のそば	田んぼや畑の周り	地面にいた えさを食べていた	スズメ	100	(たくさん) 堤防横のビニールハウス堆肥の上にスズメがいた。
	1/8	4733		旧草津川堤防付近琵琶湖のそば	田んぼや畑の周り	木に止まっていた	ハシボソガラス	2	ハシボソガラスは、近くの木に止まっていたので、クチバシが確認できた。
	1/8	4727	大路一丁目		家の周り		ドバト	2	ビルの屋上に止まっていた。
	1/9	4753					ハシボソガラス	100	鳥の種別の判別は正確には出来ませんが多分ハシボソガラスだと思います。柳平湖の西となりの田んぼ、100羽以上の群れになっていた。田んぼを耕運機で耕していたので、何か餌を見つけたのでしょうか。
	1/9	4717	草津二丁目		家の周り		スズメ	7	屋根に止まっていた。
	1/9	4753	志那町		田んぼや畑の周り	木にとまっていた 飛んでいた 地面にいた えさを食べていた	ハシボソガラス	100	平湖の西側の木や北側の電柱に止まっていた。それと北側の田んぼにも数多くいました。
	1/9	4744	下笠町		その他(枯れ木)	木に止まっていた	スズメ	50	JA南側の枯れ木に止まっていた。JA建物の上に行ったりしていた。
	1/10	4746	川原町		田んぼや畑の周り	木に止まっていた	ハシボソガラス	10	
	1/10	4746	川原町		田んぼや畑の周り	木に止まっていた	スズメ	10	私の家前や畑や葉山川周辺では、今の時期あまり多くはないですが、ハシボソガラス、スズメ、ドバトには時々出会っています。
	1/10	4746	川原町		田んぼや畑の周り	木に止まっていた	ドバト	10	

見つけた期間 (日～土単位)	見つけた場所					報告内容		気づいたこと	
	メッシュ5235-	住所等	場所の環境	様子	種類	数			
1/10	4754	志那町	柳平湖	田んぼや畑の周り	木に止まっていた えさを食べていた	ミヤマガラス	100	柳平湖の所で、田んぼを耕しているため、耕運機の後を追って、沢山のガラス(ミヤマガラス?)があり、他にもハクセキレイ、スズメ、ドバトにムクドリが木や畑に群れていました。	
1/10	4754	志那町	柳平湖	田んぼや畑の周り	木に止まっていた えさを食べていた	スズメ	10		
1/10	4754	志那町	柳平湖	田んぼや畑の周り	木に止まっていた えさを食べていた	ドバト	10		
1/10	4785	下物町		草原	地面にいた	キジバト	8	水生植物公園みずの森前の南よりの斜面に8羽餌を探していた。	
1/10	4703	矢橋町		公園	木に止まっていた	ハシボソガラス	1	フェンスに止まっていた。	
1/11	4736	平井三丁目		家の周り 田んぼや畑の周り	木に止まっていた 飛んでいた 地面にいた	スズメ	300	笠縫東小前の電線や木の枝から家の屋根、田んぼ、道路と群れになってとび回っていた。	
1/11	4785	下物町	琵琶湖博物館まわり	その他(博物館周り)	木に止まっていた 地面にいた	スズメ	30	たまたま見かけたものです。 他にもまだ居るだろうと思われます。	
1/11	4785	下物町	琵琶湖博物館まわり	その他(博物館周り)	木に止まっていた 地面にいた	キジバト	8		
1/11	4785	下物町	琵琶湖博物館まわり	その他(博物館周り)	木に止まっていた 地面にいた	ハシボソガラス	1		
1/11	4785	下物町	琵琶湖博物館まわり	その他(博物館周り)	木に止まっていた 地面にいた	ハシボソガラス	3		
1/11	4775	下物町	道の駅まわり	その他(施設の屋根の上)	木に止まっていた	スズメ	30	道の駅の施設の屋根に並んで止まっていました。	
1/11	3795	南笠町		家の周り 田んぼや畑の周り	木に止まっていた えさを食べていた	スズメ	30	スズメは田に6羽いた。家の屋根付近に20羽位の群れがいた。	
1/11	3795	南笠町		田んぼや畑の周り	木に止まっていた えさを食べていた	ハシボソガラス	6	ガラスは田にいるのを見た。	
1/12	4784	下物町		草原	地面にいた	ハシボソガラス	2		
<b>44 counts</b>									
1/13-1/19	1/13	4727	大路一丁目	家の周り	木に止まっていた	ハシボソガラス	3	屋根に止まっていた。	
	1/13	4726		家の周り 公園 その他(家の屋根)	木に止まっていた えさを食べていた	スズメ	18	14:00～16:00、ガラスは、木の枝に止まっています。スズメは、住宅の屋根、公園の木、電線にいました。キジバトはお寺の前。	
	1/13	4726		家の周り 公園 その他(家の屋根)	木に止まっていた えさを食べていた	キジバト	1		
	1/13	4726		家の周り 公園 その他(家の屋根)	木に止まっていた えさを食べていた	ハシボソガラス	1		
	1/14	4717	大路二丁目	家の周り 道路 その他(電線上)	地面にいた えさを食べていた	スズメ	100		(たくさん)道路側の草むらでえさを食べていた。近づく、家の屋根や電線上に逃げた。
	1/15	3797	追分七丁目	家の周り 公園		スズメ	100	電線にとまっていた。公園の池の周りに降りてきて、えさを食べていた。秋にはガラスが集団で飛んでいたが、冬になって少なくなったように思う。	
	1/15	3797	追分七丁目	家の周り 公園		ハシボソガラス	2		
	1/15	3797	追分七丁目	家の周り 公園		ハシボソガラス	5		
	1/16	4727	渋川一丁目	JR草津駅構内	その他(施設の屋根の上)	木に止まっていた	ドバト	7	JR草津駅でもドバトをよく見かけます。今日はホームから見える屋根に数羽止まっていました。
	1/16	3797	追分町	田んぼや畑の周り	地面にいた	スズメ	30	かがやき通り沿いの田んぼ	
	1/16	3797	追分町	田んぼや畑の周り	地面にいた	ハシボソガラス	2		
	1/16	3797	追分町	公園	地面にいた	キジバト	2	ロクハ公園。キジバトは地面。ガラスは木の上や電線。	
	1/16	3797	追分町	公園	地面にいた	ハシボソガラス	5		
	1/16	3786	桜ヶ丘	家の周り	木に止まっていた	スズメ	20		
	1/16	3786	桜ヶ丘	家の周り	木に止まっていた	ハシボソガラス	3		
	1/16	4754	志那町	田んぼや畑の周り	飛んでいた 地面にいた えさを食べていた	スズメ	50	忙しく場所を変えて餌をとっていた。	
	1/16	4753	志那町	湖岸	草原		ドバト	6	餌を探していた。例年だと10羽以上来ているが、今年は少ない。

見つけた期間 (日～土単位)	メッシュ5235-	見つけた場所				報告内容		気づいたこと	
		住所等	場所の環境	様子	種類	数			
1/17	4744	下笠町	JA草津市農業センター	その他(農業センター)		スズメ	60	スズメが50～60羽、もみ敷置場周辺にいた。近づく逃げた。行った。	
1/17	3797	追分七丁目		公園	えさを食べていた	キジバト	10	公園の通路でえさを食べていた。	
1/17	4706	矢倉	新草津川左岸側	その他(市街地)	飛んでいた	ドバト	100	(たくさん) 沢山のドバトが上空を舞っていました。	
1/17	3797	追分町		公園	地面にいた	スズメ	3	スズメは農地ほど多くない。カラスも群れていないようです。	
1/17	3797	追分町		公園	地面にいた	ハシブトガラス	2		
1/17	4715	南山田町		田んぼや畑の周り	飛んでいた	ドバト	100	(たくさん) 沢山のドバトが群れて飛んだり、田んぼに降りたりしていた。	
1/17	4766	芦浦町		家の周り 田んぼや畑の周り	木に止まっていた	ハシブトガラス	1	カアカアと鳴いて家の横の電柱にいた。	
1/17	4775	下物町	道の駅草津近く	田んぼや畑の周り 道路	木に止まっていた	スズメ	100	(たくさん) 道横の雑木雑草におり、近づくとき少し離れたところに逃げる。風が強くて寒い日で、羽に空気をたくさんため込んでふくらんでいる。	
1/17	4775	下物町	道の駅草津	家の周り 田んぼや畑の周り	木に止まっていた 飛んでいた	ドバト	1	道横の茂みから飛び出して、道の駅に止まり、少しして田んぼの方に飛んでいった。	
1/17	4775	下物町	道の駅草津近く	田んぼや畑の周り 道路	地面にいた えさを食べていた	ハシボソガラス	3	1羽は道を歩いて餌を探して食べていた。他の2羽は少し離れた田んぼの中に離れた状態で餌を探して食べていた。	
1/17	4775	下物町	津田江湾東	田んぼや畑の周り	木に止まっていた	スズメ	100	(たくさん) 風が強くて寒いので、羽にたくさん空気をため膨らんでいた。	
1/17	4775	下寺町	津田江湾東	雑木林	木に止まっていた 飛んでいた	ドバト	5	飛んできて木に止まった。	
1/17	4765	下寺町		家の周り 田んぼや畑の周り	地面にいた えさを食べていた	ハシボソガラス	2	頭を上下させて鳴いていた。トビが頭上から近づくとき鳴いて追い払っていた。	
1/17	4764	志那町	漁港入口	草原 その他(柵の上)	地面にいた	スズメ	18	柵の上に止まったり、地面に下りたりしていた。	
1/17	4716			その他(家の屋根)		スズメ	6	8:50頃、スズメは、住宅の屋根にいました。	
1/17	4716			家の庭 家の周り	地面にいた えさを食べていた	キジバト	2	きんかんの実を食べていた。	
1/18	4746	川原三丁目	葉山川沿い	田んぼや畑の周り	木に止まっていた 地面にいた	スズメ	100	(たくさん) 雪の積もった田んぼでハシブトガラスが餌を探していた。スズメは雪で止まる場所が無いのか電線に密集していた。	
1/18	4746	川原三丁目	葉山川沿い	田んぼや畑の周り	木に止まっていた 地面にいた	ハシブトガラス	1		
1/18	4745	北大萱町	葉山川沿い	その他(川の堤防沿い)	木に止まっていた 地面にいた	スズメ	100	(たくさん) スズメが雪のない場所にかたまっていた。	
1/18	4745	北大萱町	葉山川沿い	その他(川の堤防沿い)	木に止まっていた 地面にいた	ハシボソガラス	100	雪の田んぼにミヤマガラスを見つけた。歩道沿いの手すりにハシボソガラスが群れて止まっていた。	
1/18	4745	北大萱町	葉山川沿い	その他(川の堤防沿い)	木に止まっていた 地面にいた	ミヤマガラス	5		
1/18	4715	橋岡町		田んぼや畑の周り 河原	木に止まっていた 地面にいた	スズメ	40	40羽程の群が柿の木に止まっていた。	
1/18	4715	橋岡町		田んぼや畑の周り 河原	木に止まっていた 地面にいた	ハシブトガラス	4		
1/18	4727	大路一丁目		家の周り	木に止まっていた	ハシブトガラス	2		
		<b>41 counta</b>							
1/20-1/26	1/20	4746	集町		その他(集第1大橋の欄干および葉山川の川原)	木に止まっていた	ハシボソガラス	20	欄干に止まっていた。
	1/21	4746	集町		田んぼや畑の周り	木に止まっていた	ドバト	2	
	1/21	4746	集町		田んぼや畑の周り	木に止まっていた	キジバト	1	
	1/21	4746	集町	屎尿処理場近く	田んぼや畑の周り	木に止まっていた	ハシブトガラス	2	
	1/21	4746	集町	屎尿処理場	雑木林	木に止まっていた	ドバト	6	
	1/21	4716			家の周り		スズメ	2	9:00頃、スズメは、電線に止まっていた。
	1/22	3787	桜ヶ丘		家の周り 雑木林		キジバト	1	家の裏の雑木林にいました。
	1/22	4716			家の周り		スズメ	4	8:50頃、スズメは、電線に止まっていた。

見つけた期間 (日～土単位)	見つけた場所				報告内容		気づいたこと		
	メッシュ5235-	住所等	場所の環境	様子	種類	数			
1/23	4737	平井町		その他(葉山川沿いの電線)		スズメ	100	電線に止まっていた。	
1/23	4726	草津一丁目		家の周り	木に止まっていた	ハシボソガラス	2		
1/23	4716			その他(家の屋根)		スズメ	4	8:50頃、カラスは、電線に止まっていた。スズメは、住宅の屋根にいました。	
1/23	4716			その他(家の屋根)		ハシボソガラス	1		
1/24	4707	追分町	上尾バス停付近	その他(民家の屋根)	木に止まっていた	ハシボソガラス	1	道路沿いの民家の屋根に1羽だけ止まって鳴いていました。	
1/24	3797	追分町	ロクハ公園	雑木林	木に止まっていた	キジバト	1	農地に比べると公園では今回の調査対象の鳥が少ない感じがする。	
1/24	4734	北山田町	旧草津川沿い	その他(旧草津川跡地の電線)	木に止まっていた	キジバト	1	旧草津川跡地沿いの遊歩道を通ってみたが左程多い感じはしなかった。	
1/24	4715	南山田町		田んぼや畑の周り	地面にいたえさを食べていた	ドバト	100	(たくさん)ドバトの大群が田んぼの残り穂を食べていた。	
1/24	4745	集町	葉山側沿い	田んぼや畑の周り	地面にいた	ハシボソガラス	100	(たくさん)川の土手と田んぼにカラスが群れていた。大部分はハシボソガラスのようだが、ミヤマガラスが少なくとも数羽混ざっていた。	
1/24	4745	集町	葉山川沿い	田んぼや畑の周り	地面にいた	ミヤマガラス	10		
1/24	4726	西草津一丁目		家の周り	木に止まっていた	ハシボソガラス	2		
1/25	4718	青地町		家の周り 田んぼや畑の周り	木に止まっていた えさを食べていた	スズメ	11	ミヤマガラスはアンテナに止まっていた。スズメは田んぼで餌をついばんでいましたが、カメラを構えたら、逃げて電線に止まった。	
1/25	4718	青地町		家の周り 田んぼや畑の周り	木に止まっていた えさを食べていた	ミヤマガラス	2		
1/25	4717	大路		道路	地面にいた	ハシボソガラス	3	小汐井神社前の道路でハシボソガラスが3羽、えさを探していました。	
1/25	4716			その他(家の屋根)	飛んでいた	スズメ	4	9:00頃、カラスは、飛んでいました。スズメは、住宅の屋根と電線に止まっていた。	
1/25	4716			その他(家の屋根)	飛んでいた	ハシボソガラス	1		
1/25	4716	草津		家の庭	木に止まっていた	スズメ	5		
<b>25 counta</b>									
1/27-2/2	1/28	3798	青地		田んぼや畑の周り	地面にいた	ハシボソガラス	3	地面にいたのとは別に上空をハシボソガラス7羽ほどが通過した。
	1/28	3798			道路		ハシボソガラス	1	ガードレールに止まっていた。
	1/28	4716			その他(家の屋根)		スズメ	2	8:50頃、スズメは、住宅の屋根にいました。
	1/29	4754	下笠町	葉山川沿い	田んぼや畑の周り	木に止まっていた	ハシボソガラス	1	葉山川沿いの遊歩道の柵に1羽だけで止まっていた。この辺りでは、ハシボソガラスのみかけることは少ない気がする。
	1/29	4746	集町	葉山川沿い	田んぼや畑の周り	地面にいた	ハシボソガラス	10	数羽ほどのハシボソガラスに3羽ほどミヤマガラスが混じっていた。(写真はそのうちの1羽)
	1/29	4746	集町	葉山川沿い	田んぼや畑の周り	地面にいた	ミヤマガラス	3	
	1/29	4746	川原町		河原	木に止まっていた	スズメ	20	
	1/29	4716			家の周り		スズメ	2	9:20頃、スズメは、電線に止まっていた。
	1/30	4705	野路		田んぼや畑の周り	地面にいた	スズメ	100	
	1/30	4705	野路		田んぼや畑の周り	地面にいた	ハシボソガラス	100	(たくさん)光泉高校のグラウンド西の田畑の地面、電線、家の屋根、ネットにいた。
	1/30	4705	野路		田んぼや畑の周り	地面にいた	ハシボソガラス	100	
	1/30	3789	馬場町		家の周り 田んぼや畑の周り	木に止まっていた 地面にいた	ハシボソガラス	5	馬場町の奥、八幡神社近くの民家の柿の木や屋根にハシボソガラス、田んぼにハシボソガラスがいました。近くの林の中から鳴き声が聞こえました。
	1/30	3789	馬場町		家の周り 田んぼや畑の周り	木に止まっていた 地面にいた	ハシボソガラス	20	
	1/30	4746	北大萱町		田んぼや畑の周り	木に止まっていた えさを食べていた	ハシボソガラス	50	田んぼを耕運機で耕していた後ろに並んで餌をさがしていた。電線に止まっていた。田んぼで餌を探していた。
	1/31	3799	馬場町		田んぼや畑の周り	えさを食べていた	ハシボソガラス	100	(たくさん)馬場町のお墓近くの一畝の田んぼに100羽を超えるハシボソガラスの群れがえさを食べていました。そして群れになって山寺町の山手方向に飛んでいきました。
	1/31	4745	北大萱町		田んぼや畑の周り	木に止まっていた	ミヤマガラス	50	
	1/31	4716			家の周り		スズメ	4	スズメは、電線に止まっていた。
	1/31	4727		JR草津駅構内	その他(駅構内)		ハシボソガラス	2	架線上に止まっていた。

見つけた期間 (日～土単位)	見つけた場所					報告内容		気づいたこと
	メッシュ5235-	住所等		場所の環境	様子	種類	数	
2/1	4736	平井二丁目		家の周り	地面にいた えさを食べていた	スズメ	10	家の裏庭にスズメがやってきました。雑草の若芽を食べているのでしょうか。
2/1	4736	川原二丁目		家の周り 田んぼや畑の周り	木に止まっていた 飛んでいた	ハシブトガラス	1	飛んできてミラーに止まる。
2/1	4746	上笠町	伊佐々川放水路近く	田んぼや畑の周り	木に止まっていた 飛んでいた 地面にいた	スズメ	30	電線と田んぼ(稲刈り後に伸びた稲穂の先)を行き来していた。
2/1	4746	集・上笠境界		田んぼや畑の周り 道路	木に止まっていた	ドバト	1	
2/1	4746	集町	葉山川近く	田んぼや畑の周り 雑木林	木に止まっていた	ドバト	2	
2/1	4746	集町	葉山川近く	田んぼや畑の周り	地面にいた えさを食べていた	ドバト	15	
2/1	4746	集町	尿管処理場近く	田んぼや畑の周り	木に止まっていた 飛んでいた	ハシブトガラス	2	木に止まっていたが、すぐ近くの木に移動した。ハトがいたが、カラスが来て逃げた。
2/1	4745	北大萱町	葉山川・中の井川合 流点近く	田んぼや畑の周り	木に止まっていた 飛んでいた	ミヤマガラス	7	口元が白かった。
2/1	4745	北大萱町	葉山川・中の井川合 流点近く	田んぼや畑の周り	木に止まっていた	ハシブトガラス	2	ハシブトガラス、ミヤマガラスは群れているが、ハシブトガラスは1、2羽でいる。
2/1	4745	下笠町	下笠・北大萱境界	家の周り 田んぼや畑の周り	木に止まっていた	スズメ	10	日が差して暖かいのか、少し離れている。(寒いときは群がっている。)鳴き声はチュン・チュンと少し間隔を置いて鳴く。(寒いときはチュ・チュと続けて鳴いているように聞こえる。)
2/1	4753	下笠町		田んぼや畑の周り	木に止まっていた	スズメ	50	
2/1	4745	北大萱町	葉山川・中の井川合 流点付近(牛小屋)	田んぼや畑の周り	木に止まっていた	スズメ	10	よく鳴いている。
2/1	4745	北大萱町	葉山川・中の井川合 流点近く	田んぼや畑の周り	木に止まっていた	ハシブトガラス	2	
2/1	3798			道路	飛んでいた	ハシボソガラス	1	
2/1	4716			その他(家の屋根)		スズメ	2	スズメは、住宅の屋根にいました。
2/1	4705			田んぼや畑の周り	えさを食べていた	スズメ	100	(たくさん)
2/1	4716	草津		田んぼや畑の周り	飛んでいた	キジバト	2	
2/1	4716	草津		田んぼや畑の周り	飛んでいた	ハシボソガラス	2	
2/1	4754	志那町		田んぼや畑の周り	木に止まっていた 飛んでいた えさを食べていた	ハシボソガラス	80	AM11:00頃、車で通った時、耕運機が動いていたので、後をカラスがついてきた。メロン街道をはさんだ両方の田んぼに数多くいた。スコープで見たが、ミヤマガラスは居ない様でした。
2/1	4734		草津川橋付近	その他(旧草津川堤 防付近)	木に止まっていた	ハシブトガラス	2	くちばしが太かった。鳴声がかーかーと鳴いていた。
		<b>20</b>	<b>counta</b>					
2/3-2/9	2/3	4716		その他(家の屋根)	飛んでいた	スズメ	2	16:30頃、カラスは、飛んでいました。スズメは、住宅の屋根に止まっていました。
	2/3	4716		その他(家の屋根)	飛んでいた	ハシボソガラス	1	
	2/4	4736	平井	幼稚園等の園庭	木に止まっていた	ドバト	1	園庭のフウの木にドバトが1羽止まっていました。
	2/4	4716	草津	田んぼや畑の周り	飛んでいた	キジバト	2	
	2/5	4716		田んぼや畑の周り		スズメ	100	(たくさん)
	2/7	4745	北大萱	河原	地面にいた	スズメ	100	(たくさん)スズメは葉山川中州の葎原。ミヤマガラスは電線に止まっていた。
	2/7	4745	北大萱	河原	地面にいた	ミヤマガラス	2	
	2/8	3787	桜ヶ丘	草原	地面にいた	キジバト	1	地面でなにかエサをさがしている様子でした。
		<b>8</b>	<b>counta</b>					

見つけた期間 (日～土単位)	見つけた場所					報告内容		気づいたこと	
	メッシュ5235-	住所等	場所の環境	様子	種類	数			
2/10-2/16	2/11	4716	草津		田んぼや畑の周り		ハシボソガラス	1	
		3786	桜ヶ丘		公園	木に止まっていた	スズメ	20	20羽程が木に止まっていたが、すぐに移動した。
		3795	南笠		家の庭	木に止まっていた	スズメ	30	
		3795	南笠		家の庭	木に止まっていた	ミヤマガラス	2	スズメは南笠公民館の庭木に止まっていた。
	2/16	3795	野路二丁目		家の周り	飛んでいた えさを食べていた	キジバト	2	写真が撮れていない。時々見かける。
		5 counta							
2/17-2/23	2/17	4746	平井町		その他(葉山川沿いの電線)	木に止まっていた	スズメ	100	(たくさん)集団で止まっていた。
	2/20	4703	矢橋町	婦帆島	公園	飛んでいた 地面にいた えさを食べていた	スズメ	30	こども広場でスズメ30羽ほどいました。忙しそうに、行ったり帰ったり！！
	2/20	4703	矢橋町	婦帆島	公園	飛んでいた 地面にいた	スズメ	30	
	2/20	4703	矢橋町	婦帆島	公園	飛んでいた 地面にいた	キジバト	2	写真を撮ろうとしたら、「トン」で行った。
	2/20	3796	野路二丁目		公園	木に止まっていた 地面にいた えさを食べていた	スズメ	8	誰も居なかったせいか、はざま公園の入口の木に止まっていた。地面でえさを探しているのを見た。
	2/21	4736	川原町		田んぼや畑の周り	木に止まっていた	ハシボソガラス	1	
	2/21	4746	集町	のなかはし近く	田んぼや畑の周り	木に止まっていた 地面にいた えさを食べていた	ハシボソガラス	3	最初、電線に止まっていたが、近くの田んぼにおいて餌を探していた。
	2/21	4745	下笠町		家の周り	木に止まっていた	スズメ	15	家の屋根の上にあった。
	2/21	4744	下笠町		田んぼや畑の周り	地面にいた えさを食べていた	ハシボソガラス	15	
	2/21	4754	下笠町	下笠橋近く	田んぼや畑の周り	木に止まっていた 地面にいた	ハシボソガラス	2	電線に止まっていたが、近くの田んぼにおいて餌を探していた。
	2/21	4744	下笠町		田んぼや畑の周り	地面にいた えさを食べていた	ハシボソガラス	20	ハシボソガラスも混じっているようだ。
	2/21	4753	志那町	志那湖岸緑地	草原 公園	地面にいた えさを食べていた	ドバト	4	1羽がげんかか飛びかかっていた。
	2/21	4754	志那町		田んぼや畑の周り	地面にいた えさを食べていた	ハシボソガラス	50	
	2/21	4736	川原町	川原天神社御旅所	田んぼや畑の周り	木に止まっていた	スズメ	10	道路横で周りは田んぼ
	2/21	4736	上笠・川原町	天満橋	家の周り	木に止まっていた	キジバト	2	橋の上の電線に止まっていた。
	2/21	4713	矢橋町	婦帆島	公園	飛んでいた	ハシボソガラス	2	電柱に止まっていたが、トンビが来たら、カラスがからみに行った。
	2/21	4713	矢橋町	婦帆島	公園	飛んでいた	ハシボソガラス	6	
	2/23	4753	志那町		田んぼや畑の周り	飛んでいた 地面にいた えさを食べていた	ドバト	200	約150～200羽ほどのドバトが飛んだり、地面にいたりしてました。メッシュ4753と4754あたりで
		18 counta							
2/24-2/28	2/24	4715	山寺町		田んぼや畑の周り	地面にいた	スズメ	4	風花の舞う寒い日でした。田んぼの回りに鳥は少なく、ムクドリが数羽と、地面の草の陰にいたスズメを見つけました。カメラを構えたら逃げてフェンスに止まりました。
	2/24	4737	平井		田んぼや畑の周り	木に止まっていた 飛んでいた 地面にいた えさを食べていた	スズメ	300	葉山川近くの田んぼに3～4の群れが飛び回り、まだ耕していない田んぼにおいて、えさを食べている様子でした。
	2/24	4737	平井		田んぼや畑の周り	木に止まっていた 飛んでいた 地面にいた えさを食べていた	ハシボソガラス	2	





(2) 考察

今回の調査では、スズメやハシボソガラスやドバトなどの報告がたくさんありました。それぞれのグラフからは、スズメは群れで行動していることが多いことがわかり、キジバトやハシボソガラスは1羽や2羽で行動していることが多く、100羽以上の大きな群れはあまり見られませんでした。キジバトの報告数はかなり少なく、市内の生息数は少ないのかもしれませんが。

また、調査票の気づいたことの中に、「ほとんどがミヤマガラスで、数羽のハシボソガラスが混じる。」や反対に「大部分がハシボソガラスでミヤマガラスが3羽程混じっている。」という報告があり、種類の違うカラスが混じっていることがあることがわかりました。

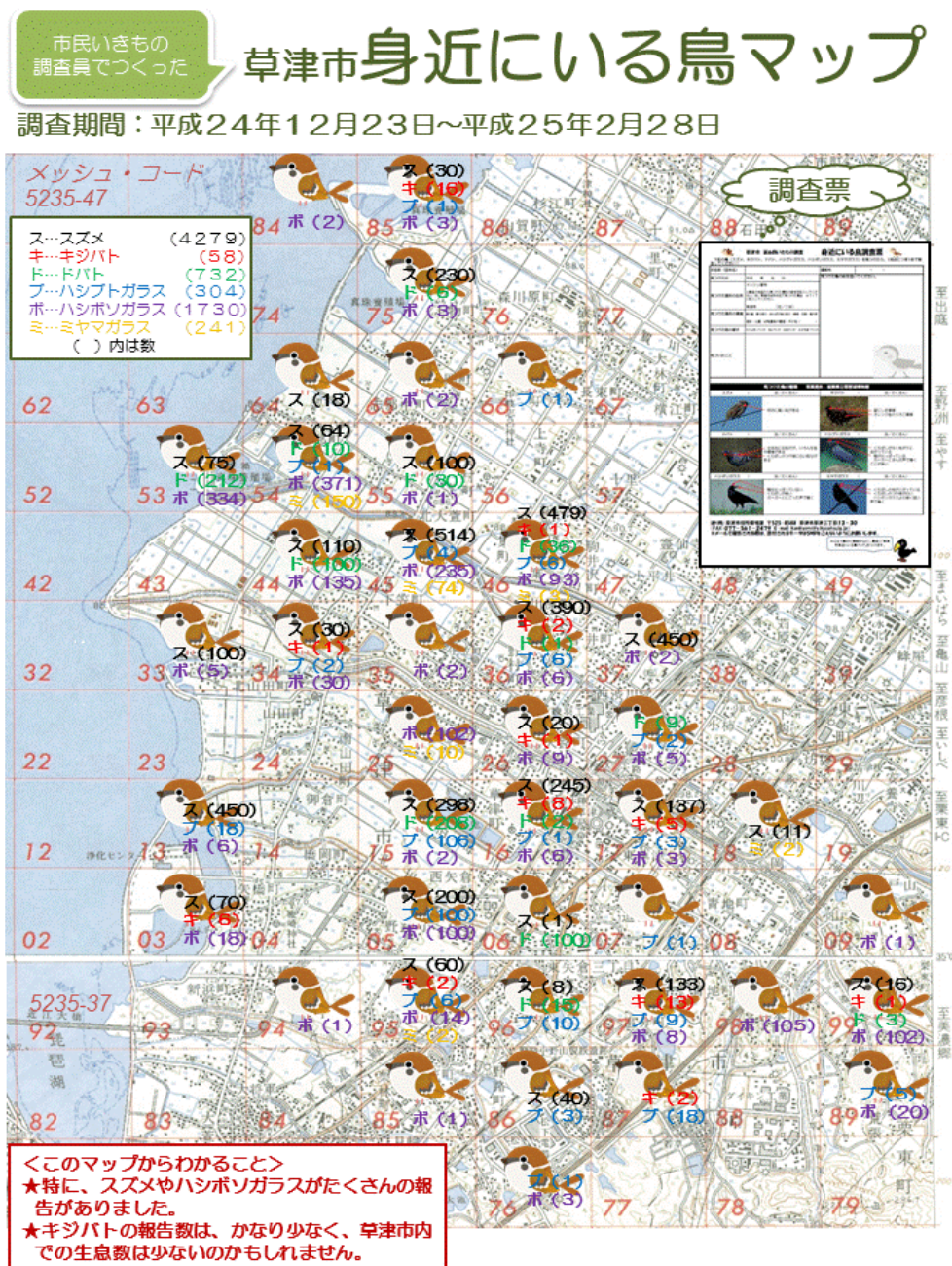
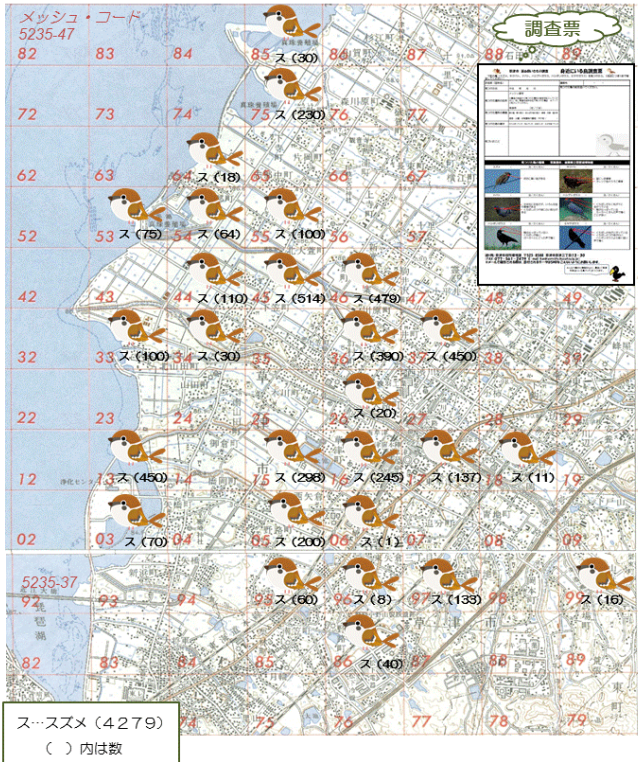


図5 草津市身近にいる鳥マップ

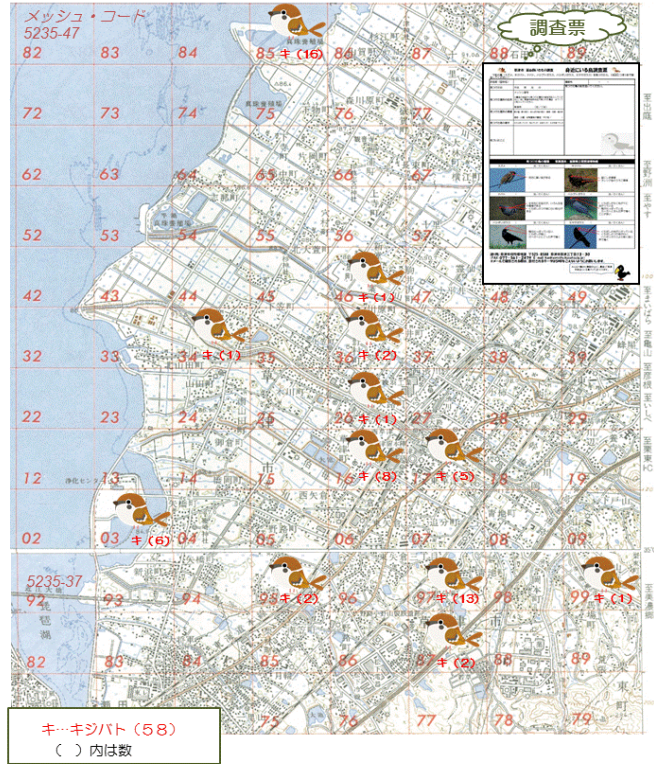
# スズメマップ

調査期間：平成24年12月23日～平成25年2月28日



# キジバトマップ

調査期間：平成24年12月23日～平成25年2月28日



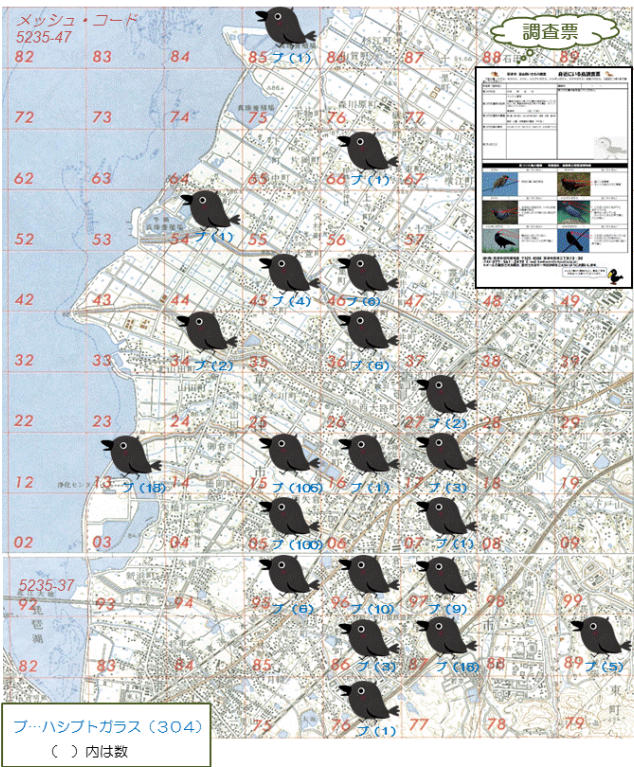
# ドバトマップ

調査期間：平成24年12月23日～平成25年2月28日



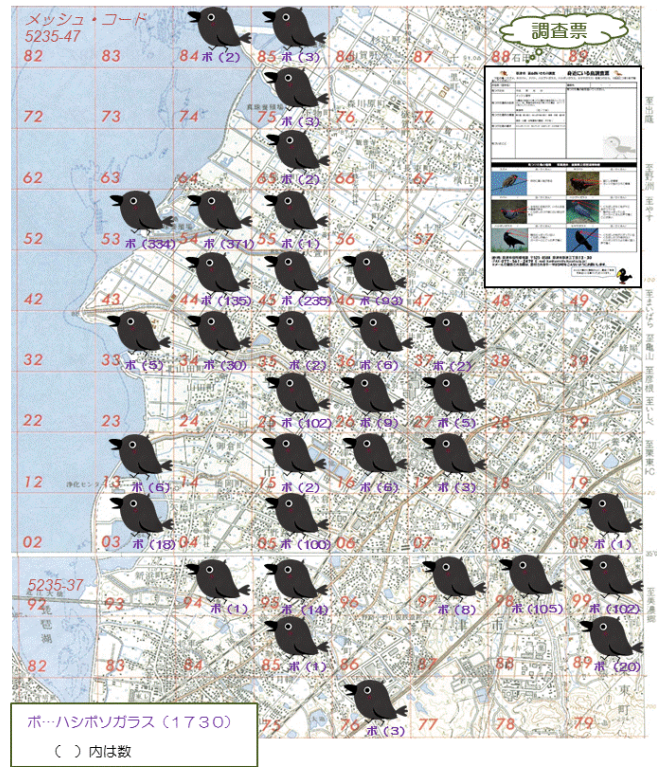
# ハシトガラスマップ

調査期間：平成24年12月23日～平成25年2月28日



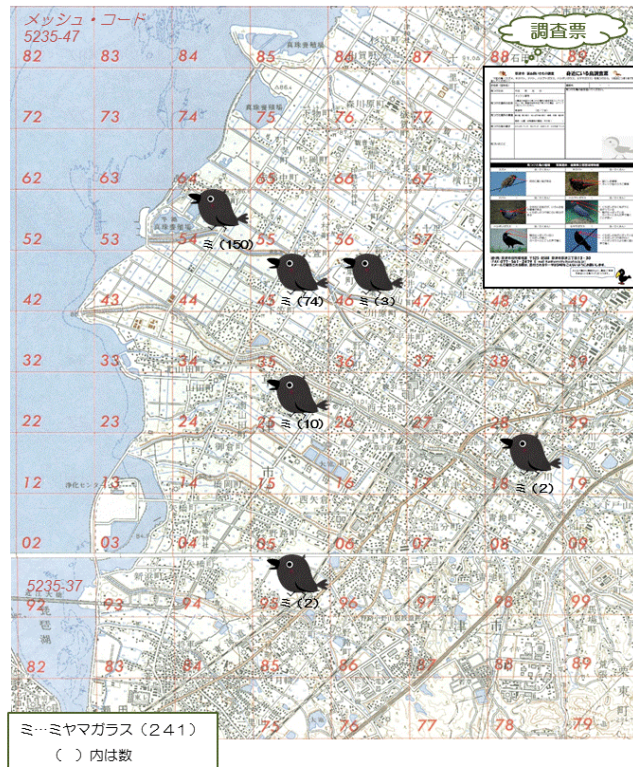
# ハシボソガラスマップ

調査期間：平成24年12月23日～平成25年2月28日



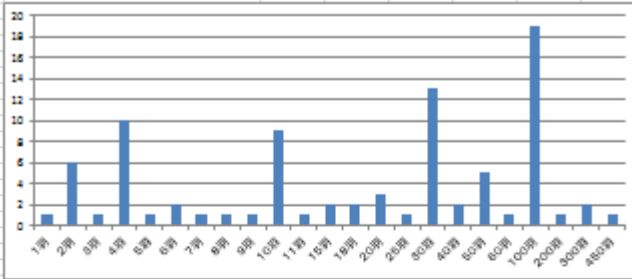
# ミヤマガラスマップ

調査期間：平成24年12月23日～平成25年2月28日

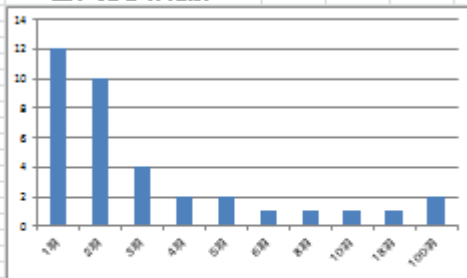


【スズメ】

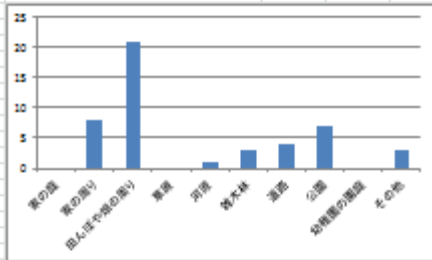
〇1回に見られた数



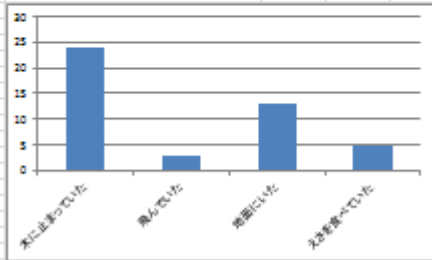
【ハシブガラス】  
〇1回に見られた数



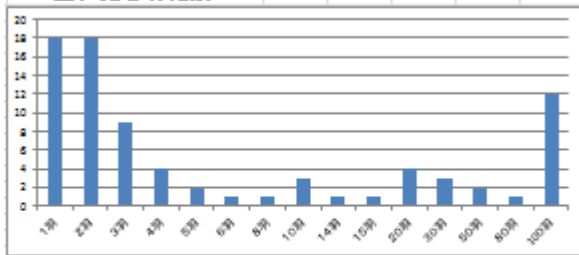
〇見つけた場所の環境



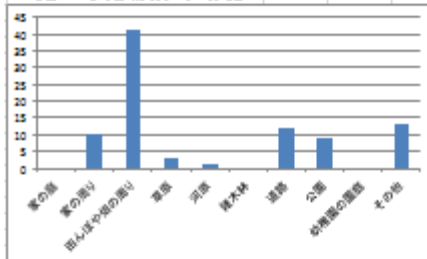
〇見つけた時の様子



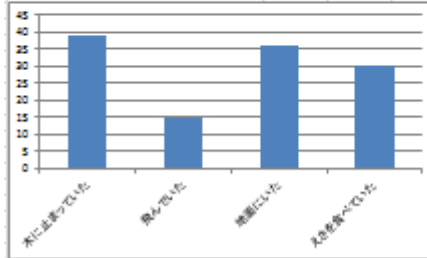
【ハシボソガラス】  
〇1回に見られた数



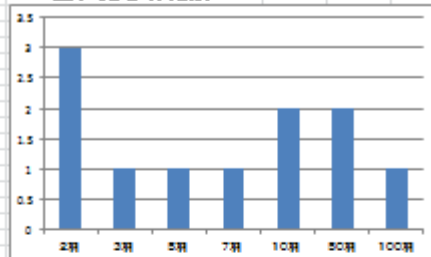
〇見つけた場所の環境



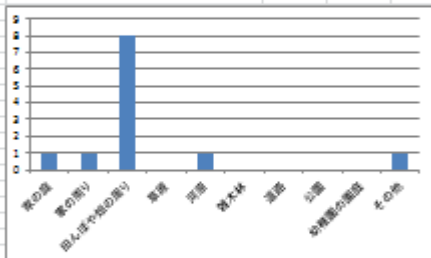
〇見つけた時の様子



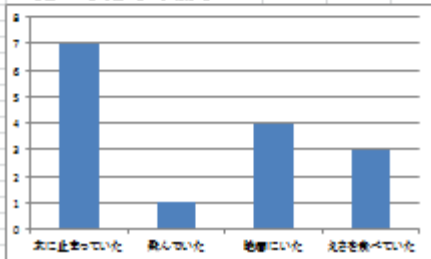
【ミヤマガラス】  
〇1回に見られた数



〇見つけた場所の環境



〇見つけた時の様子



## 8. 意見・感想

### 【座談会出席者より】

- ・飛んでいるハトなどは早いので種の分別がむずかしい。1回だけでなく、継続して調査していただきたい。又、季節をかえての調査も必要と思います。(taka9981さん)
- ・鳥達は環境の変化によって来なくなったりするので、冬場に木を切ることは良くないと思う。(大きな音とか風揚げやのぼり等も)もっと数多くの人に参加しやすいように。スズメや他の鳥の体長が昔に比べて、小さくなってきたと思う。(横川さん)
- ・調査開始前には調査員に調査のやり方(ルール等)を明確にして知らせてほしい。自己判断で勝手に調査し、調査主旨に合わない可能性がある。(土佐さん)
- ・家の周りは田んぼが減ってきており、見られる鳥の数も減っている。昔に比べれば、相対的にドバトは減ってきており、逆にカラスは増えている感じがする。(加納さん)
- ・あまりにも身近すぎて、報告を戸惑った。自分でルールを作り、1つのメッシュ1回報告のみにするというようにした。もと参加が多ければ、おもしろいと思う。(辻さん)
- ・田んぼのひこぼえがあると鳥が多く見られ、ひこぼえがないところには、鳥がいない。1月、2月になると田んぼにえさがなく、そのころに家の近くにスズメを見る。調査の時期的なものと同間的なデータがあるとおもしろいと思う。(椋島さん)

### 【亀田先生による講評】

- ・今回の調査は、身近にいる鳥6種の子育てをしていない冬の居場所や行動を調べたものである。
- ・スズメは、えさ場である田んぼのあるところで多く見られた。
- ・キジバトは大きな群れになることは少なく、1羽、2羽で行動することが多い。
- ・ドバトは住宅地を好むが、キジバトの場合、公園や林を好む。
- ・ハシボソガラスは、農耕地、海岸などの開けた場所を好み、ハシブトガラスは都市部や街中を好む。ミヤマガラスは最近見られる冬鳥である。

### 【調査終了後アンケートより】

- ・十分な報告ができたか自信がありません。写真に望遠が付いていないので見にくかったと思います。スズメは近くに田んぼが残っているためか沢山見かけました。(鈴木さん)
- ・笠縫東幼稚園の周辺には葉山川があり、水田も広がっていて、また小学校や幼稚園の木々も多く、たくさんの鳥を見かけることができました。幼稚園の子供たちもよく見つけてくれました。(寺尾さん)
- ・通勤経路にある家の屋根にいつもスズメがいましたので、毎朝の楽しみで観察していました。また休日に散歩に出かけたときには、鳥の鳴き声に敏感になり、よく探すようになりとても楽しかったと思っています。(原田さん)
- ・身近にいつも見ている鳥ばかりですが、調査に参加してみて、改めてよく観察してみると、いままで見ているようで見えていない事が判って面白かった。例えばカラスで3種類の動作や鳴き声に違いが見えたり、キジバトとドバトで動きや集団の様子が違って見えたり、スズメは人懐っこいと思っていましたが、警戒心が強いことが判ったなど、楽しく調査しました。また、ムクド

リが集団で増えているのが印象的で、木の実や柿、野菜を食いつくすのではないかと言う勢いで目につきました。ムクドリも調査した方が良かったと思いました。（椋島さん）

- ・鳥はカマキリと違い行動範囲が広いため、定点で見たものを全て報告したら、2重にも3重にもなる報告数になると思われる。従って一回しかしなかった。同様に他の地点で見たものを他の人がすでに報告しているかも知れないので、しなかった。これで良いのか。（井地さん）
- ・カラス類は平地の田園地帯には多く居たようですが、山手の住宅地には少数が散在していました。スズメは山手の住宅地でも群れを作って盛んに移動していました。春夏の繁殖期より多かったかもしれません。スズメの群れの大きさは平地の田園地帯の方が大きめでした。見た範囲では、ドバトはカラスやスズメ程の群れにならず散在していたようです。（西迫さん）
- ・スズメやカラスは身近すぎて、毎日見ている感じで、あまり関心を持って調査できませんでした。身近な鳥たちが見られなくなることは、大きな環境変化が起きていることで、この様な調査も大事なことかもしれません。（鈴木さん）
- ・ミヤマガラスは、みつかりませんでした。（2010年三ツ池・農業高校で1回記録があります。）他は、いつでもみられました。（吉川さん）
- ・遠目で見ていると同じ種類のカラスばかりが集団でいると思っていたのに、種類のちがったカラスと一緒にいることがあることを知って、とても不思議に感じました。（小林さん）
- ・スズメ、ハト、カラスといえども遠くからは種類が判別しにくくとび立つとわかりにくかったです。（吉村さん）

## 9. 写真提供

- ・滋賀県立琵琶湖博物館

## 10. 参考文献

- ・山溪ハンディ図鑑7 日本の野鳥（山と溪谷社）