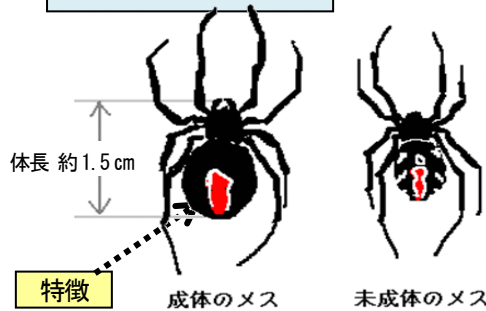


セアカゴケグモに注意しましょう

特定外来生物セアカゴケグモは**毒性を持ったクモ**で、平成7年に大阪府で初めて発見されて以降、生息域が広範囲に拡大し、草津市においても例年発見されています。攻撃性も無く比較的小となしいといわれていますが、**素手で捕まえたり、うっかり触ってしまうと咬まれることがあります**ので注意してください。

セアカゴケグモとは



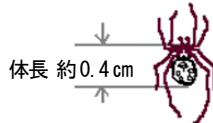
特徴
赤色の帯状の模様

成体のメス

未成体のメス

体色

黒色又は濃い褐色



成体のオス

(オスに毒性は無し)
(イラスト出典：大阪府HP)



生息場所

- ・日当たりが良く、暖かいところ
- ・餌(虫など)が豊富にあるところ
- ・巣をはる適当な隙間があるところ

《具体的な場所》

- ・排水溝の蓋、グレーチングの裏
- ・ブロックのくぼみや水抜き管の内部
- ・花壇、植木鉢、プランターの底
- ・ベンチの下、墓石の隙間
- ・庭に置いた靴の中 など

※クモのみでは長距離の移動は困難といわれています。

駆除方法

駆除については、発見された土地または建物の管理者が行ってください。

見つけても素手で触らないで！

(軍手等厚みのある手袋等を着用してください。)

- ・市販の殺虫剤をかけてください。
- ・弱ったことを確認して、踏みつぶしてください。
- ・火気を使用できる場合は、バーナーや点火用ライターで燃やす方法もあります。



【卵のうを見つけた場合】

卵のうをサイバシ等でビニール袋に入れ封をして、踏みつぶしてください。卵には殺虫剤は効きにくいようです。



卵のうの中に200個程度の卵がはいっています

もし、咬まれたら

症状

- ・咬まれたときは、チクリと針で刺されたような痛みを感ずります。
- ・やがて、まわりが赤く腫れ、時間がたつとともに全身に痛みが広がります。
- ・悪化すると多量の汗、寒気、吐き気等が現れることもあります。特に、小児や高齢者の方は危険な状態になることもあります。
- ・通常、健康な人が重病化することは少なく、個人差はあります。

処置方法

- ・傷口を流水で洗い、患部を冷やします。(多少出血があっても包帯や止血帯はしないほうが良い。)
- ・出来るだけ早く医療機関を受診しましょう。※病院には、咬まれたクモを殺して持参した方が適切な治療につながります。

草津市 環境経済部 環境政策課

〒525-8588 草津市草津三丁目13番30号

TEL 077-561-2341 FAX 077-561-2479

E-mail kankyo@city.kusatsu.lg.jp

参考 草津市HP トップページ→暮らし・手続き→環境→自然環境→セアカゴケグモに注意しましょう

<https://www.city.kusatsu.shiga.jp/kurashi/kankyo/shizenkankyo/seaka.html>