

**平成 21 年 度**  
**草津市路上喫煙対策委員会資料**

**平成 22 年 1 月 28 日**

**草 津 市 市 民 環 境 部**

## 1. 路上喫煙禁止区域等における喫煙調査について

平成20年4月施行の「草津市路上喫煙の防止に関する条例」及び平成20年12月1日施行の「路上喫煙禁止区域」施行後の喫煙率定点調査を月1回（毎月末）実施してきた。

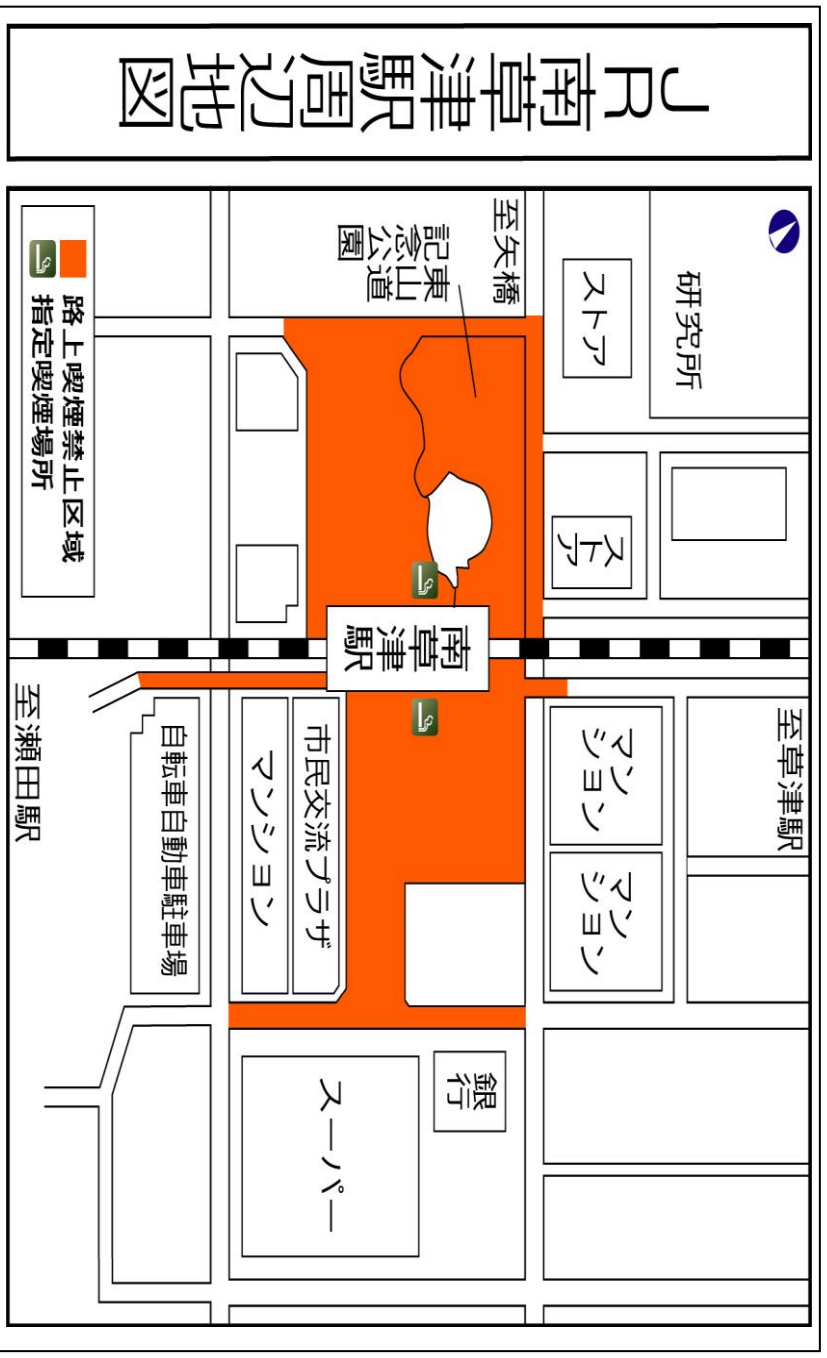
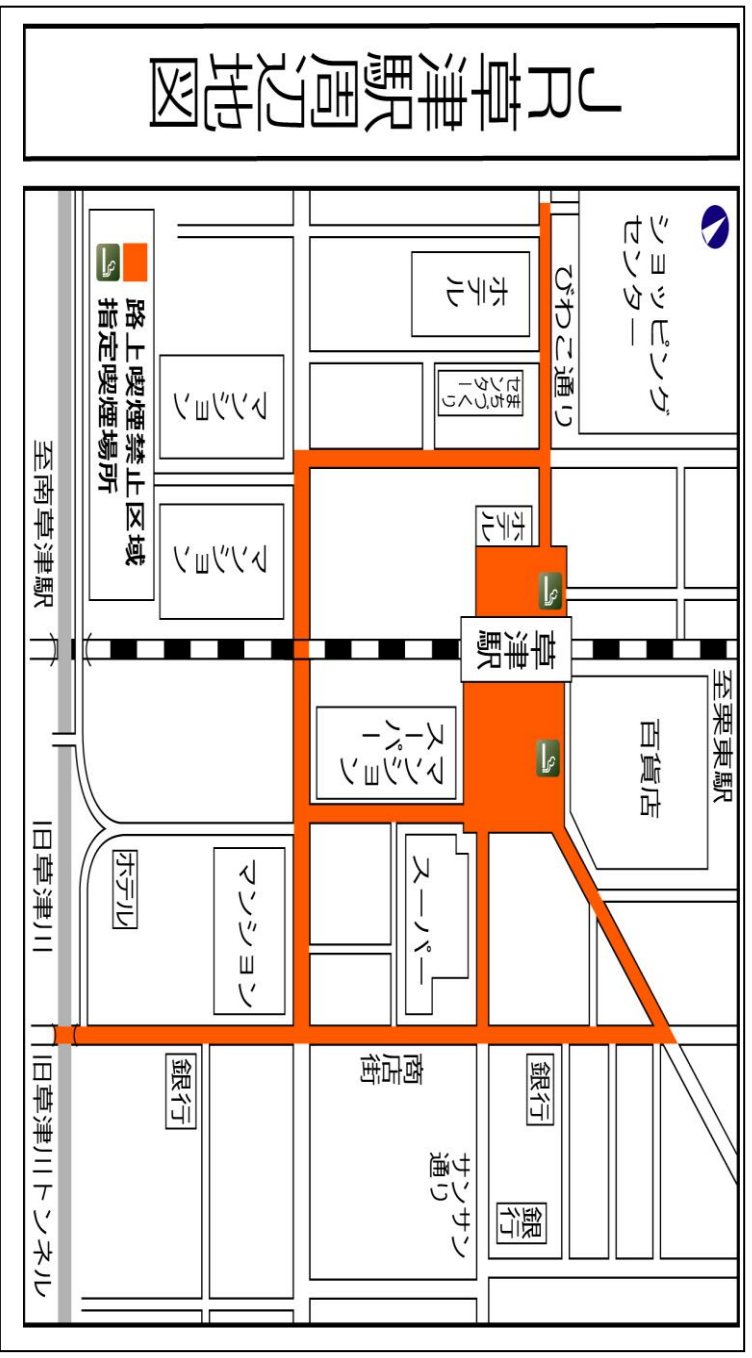
一 なお、平成21年11月から喫煙率定点調査を月2回（毎月中旬及び月末）実施している。

※調査時間      午前7時～午前9時の2時間  
                         午後3時～午後5時の2時間

# 草津市路上喫煙禁止区域

## およびマナースペース（指定喫煙場所）

**禁止区域内での喫煙は、必ずマナースペースでお願ひします。**



## 《路上喫煙禁止区域調査地点》

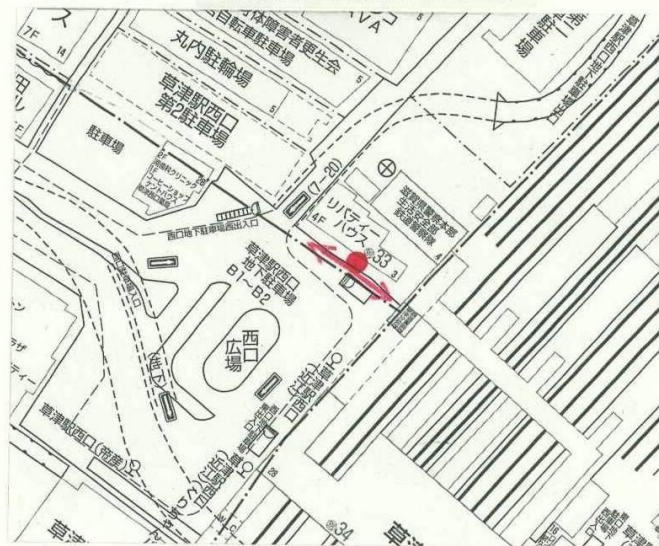
**【草津駅】**      (東口) 平和堂草津店前  
                         (西口) 草津駅西口バス降車前

**【南草津駅】**    (東口) 南草津駅東口バス降車前  
                         (西口) 東山道記念公園北側県道歩道

草津駅東(平和堂草津店前)



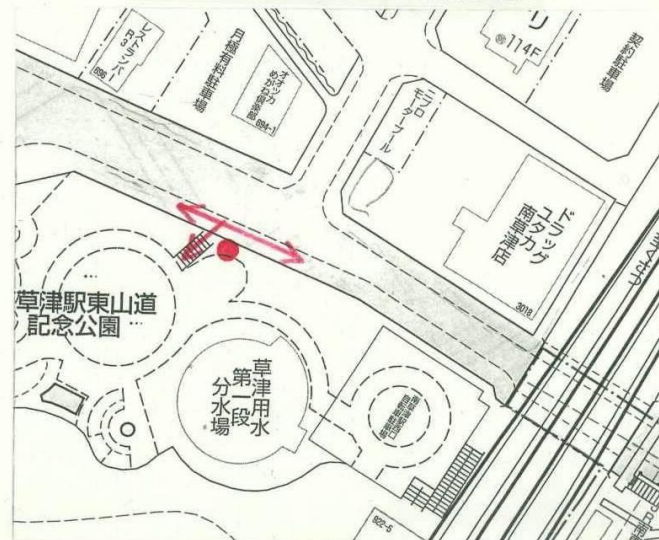
草津駅西(草津駅西口バス降車前)



南草津駅西(南草津駅東口バス降車前)



南草津駅西(東山道記念公園北側県道歩道)

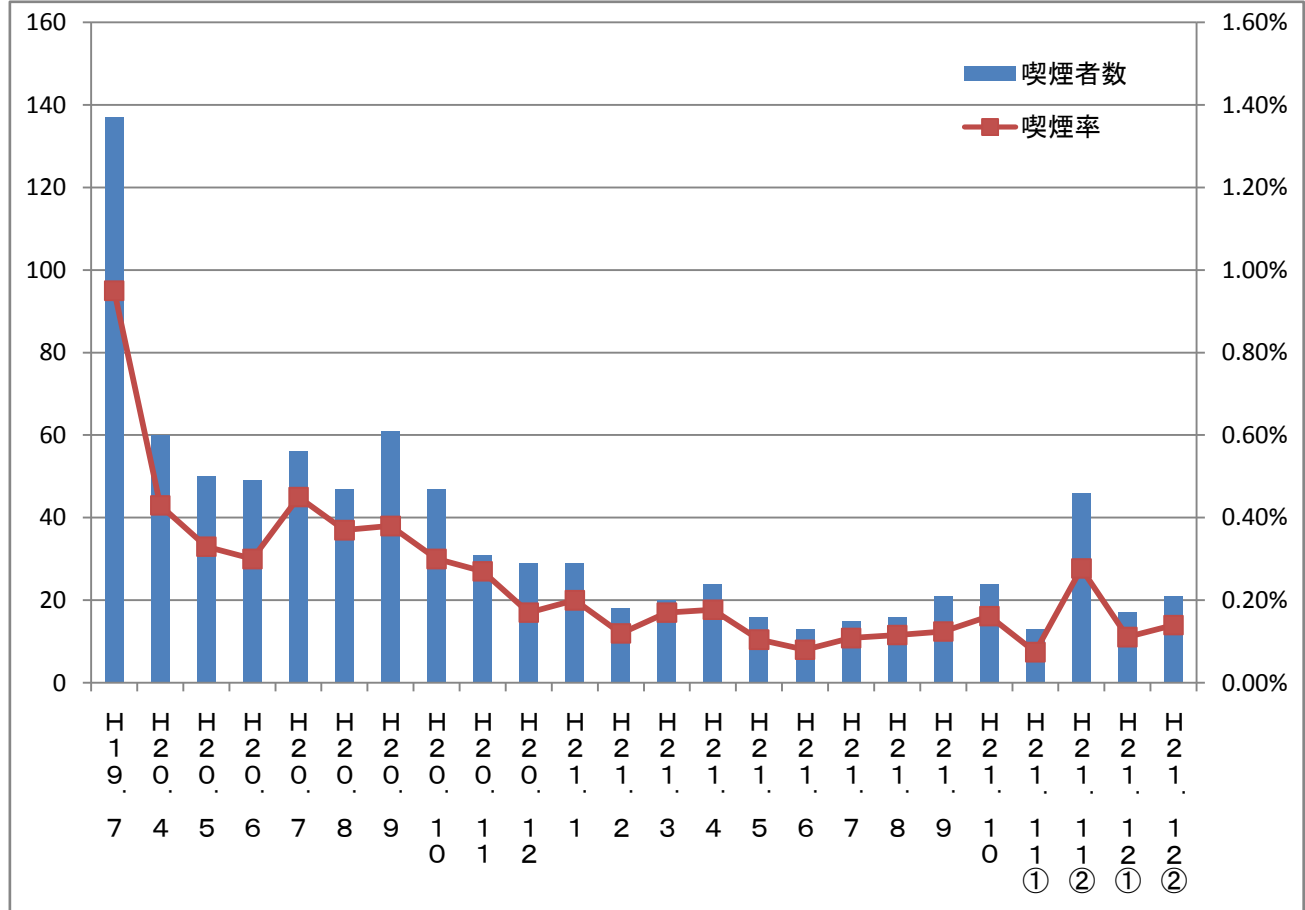


# 路上喫煙状況について《定点調査全体》

	喫煙者数	喫煙率
H19. 7	137	0.95%
H20. 4	60	0.43%
H20. 5	50	0.33%
H20. 6	49	0.30%
H20. 7	56	0.45%
H20. 8	47	0.37%
H20. 9	61	0.38%
H20. 10	47	0.30%
H20. 11	31	0.27%
H20. 12	29	0.17%
H21. 1	29	0.20%
H21. 2	18	0.12%
H21. 3	20	0.17%
H21. 4	24	0.18%
H21. 5	16	0.10%
H21. 6	13	0.08%
H21. 7	15	0.11%
H21. 8	16	0.12%
H21. 9	21	0.12%
H21. 10	24	0.16%
H21. 11①	13	0.07%
H21. 11②	46	0.28%
H21. 12①	17	0.11%
H21. 12②	21	0.14%

条例  
施行

禁止  
区域  
施行

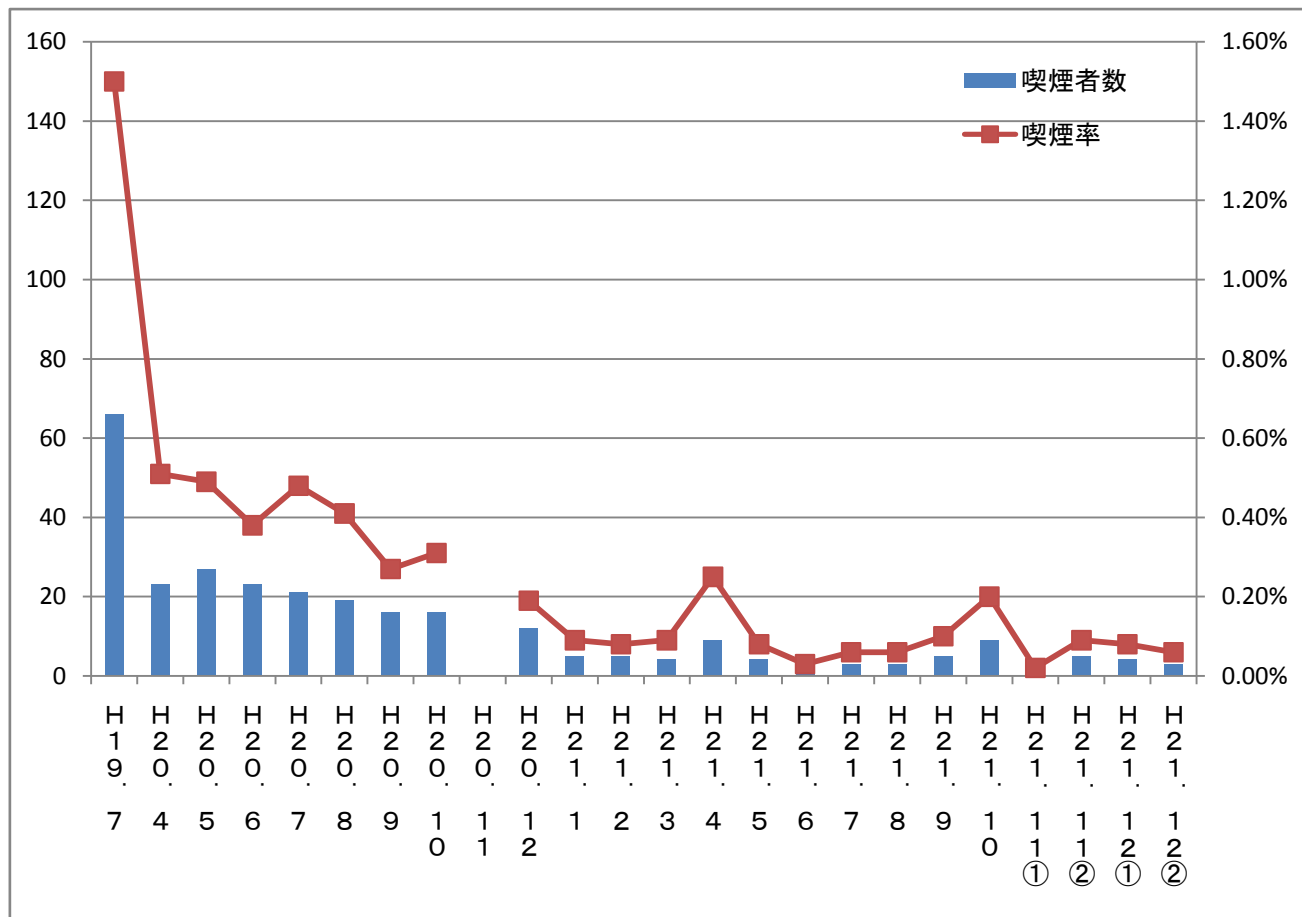


# 路上喫煙状況について《草津駅東(平和堂草津店前)》

	喫煙者数	喫煙率
H19. 7	66	1.50%
H20. 4	23	0.51%
H20. 5	27	0.49%
H20. 6	23	0.38%
H20. 7	21	0.48%
H20. 8	19	0.41%
H20. 9	16	0.27%
H20. 10	16	0.31%
H20. 11		
H20. 12	12	0.19%
H21. 1	5	0.09%
H21. 2	5	0.08%
H21. 3	4	0.09%
H21. 4	9	0.25%
H21. 5	4	0.08%
H21. 6	2	0.03%
H21. 7	3	0.06%
H21. 8	3	0.06%
H21. 9	5	0.10%
H21. 10	9	0.20%
H21. 11①	1	0.02%
H21. 11②	5	0.09%
H21. 12①	4	0.08%
H21. 12②	3	0.06%

条例  
施行

禁止  
区域  
施行



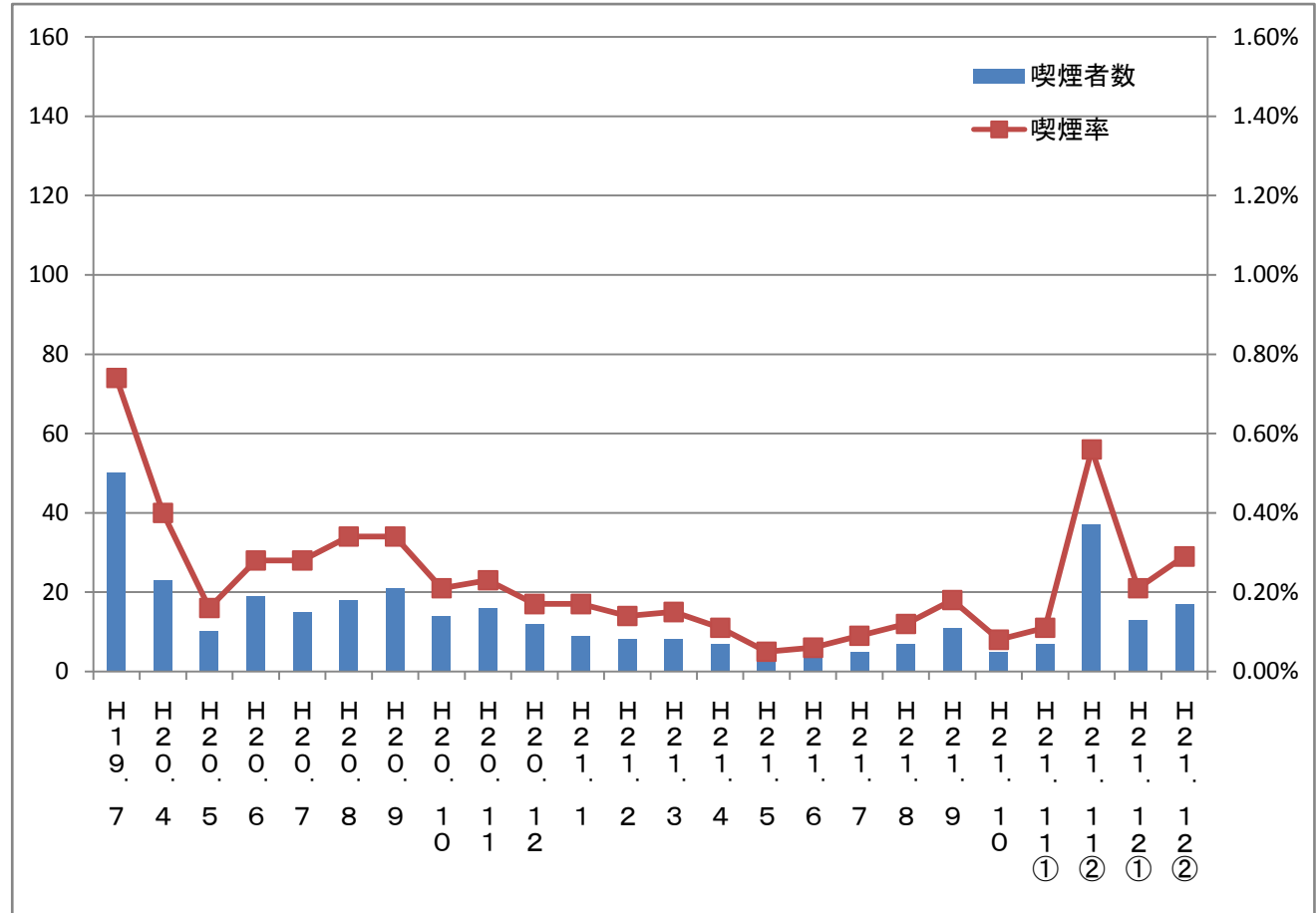


### 路上喫煙状況について《草津駅西(草津駅西口バス降場前)》

	喫煙者数	喫煙率
H19. 7	50	0.74%
H20. 4	23	0.40%
H20. 5	10	0.16%
H20. 6	19	0.28%
H20. 7	15	0.28%
H20. 8	18	0.34%
H20. 9	21	0.34%
H20. 10	14	0.21%
H20. 11	16	0.23%
H20. 12	12	0.17%
H21. 1	9	0.17%
H21. 2	8	0.14%
H21. 3	8	0.15%
H21. 4	7	0.11%
H21. 5	3	0.05%
H21. 6	4	0.06%
H21. 7	5	0.09%
H21. 8	7	0.12%
H21. 9	11	0.18%
H21. 10	5	0.08%
H21. 11①	7	0.11%
H21. 11②	37	0.56%
H21. 12①	13	0.21%
H21. 12②	17	0.29%

条例  
施行

禁止  
区域  
施行



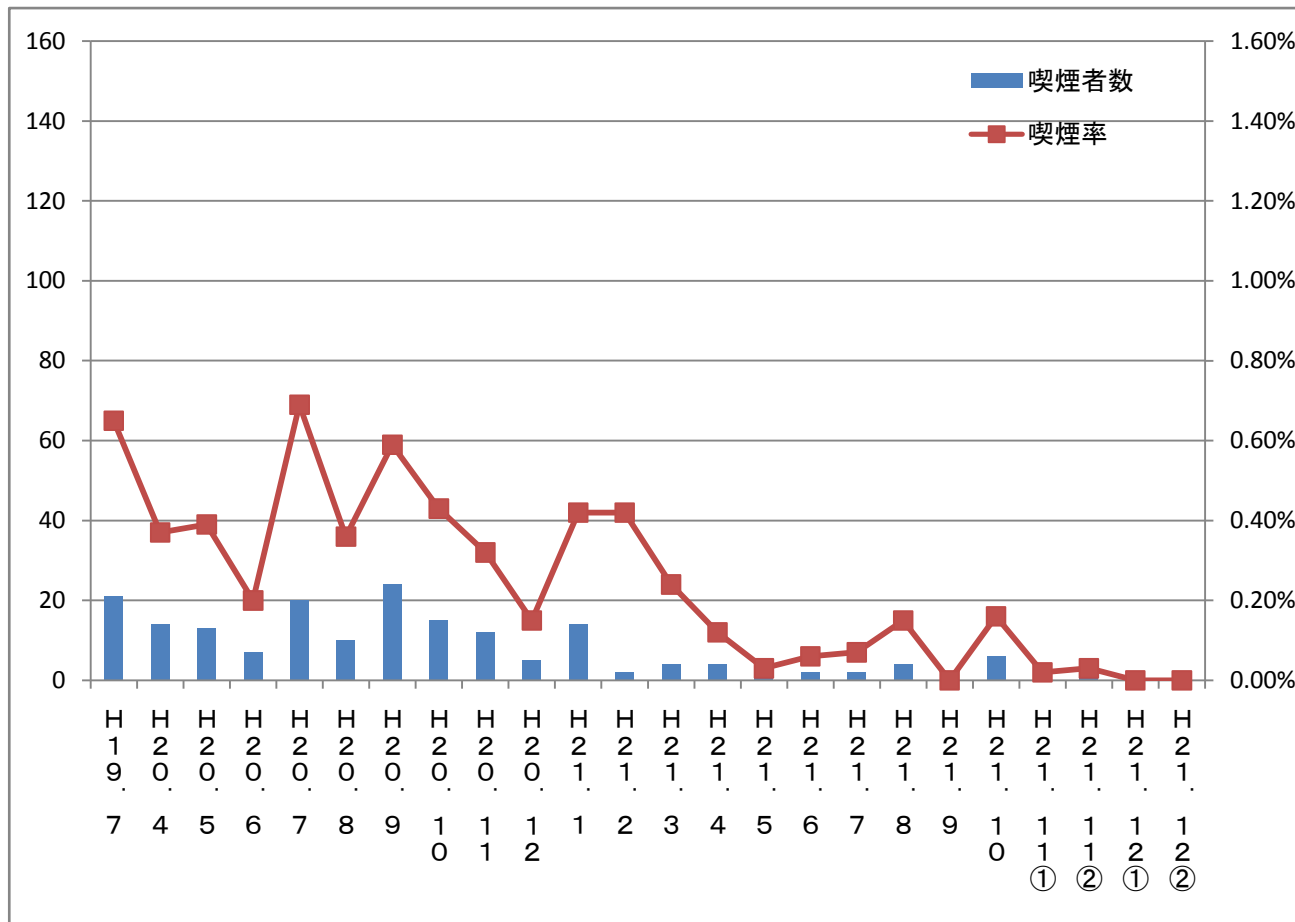


路上喫煙状況について《南草津駅東(南草津駅東口バス降場前)》

	喫煙者数	喫煙率
H19. 7	21	0.65%
H20. 4	14	0.37%
H20. 5	13	0.39%
H20. 6	7	0.20%
H20. 7	20	0.69%
H20. 8	10	0.36%
H20. 9	24	0.59%
H20. 10	15	0.43%
H20. 11	12	0.32%
H20. 12	5	0.15%
H21. 1	14	0.42%
H21. 2	2	0.42%
H21. 3	4	0.24%
H21. 4	4	0.12%
H21. 5	1	0.03%
H21. 6	2	0.06%
H21. 7	2	0.07%
H21. 8	4	0.15%
H21. 9	0	0.00%
H21. 10	6	0.16%
H21. 11①	1	0.02%
H21. 11②	1	0.03%
H21. 12①	0	0.00%
H21. 12②	0	0.00%

条例施行

禁止区域施行



### 路上喫煙状況について《南草津駅西(東山道記念公園北側県道歩道)》

喫煙者数 喫煙率

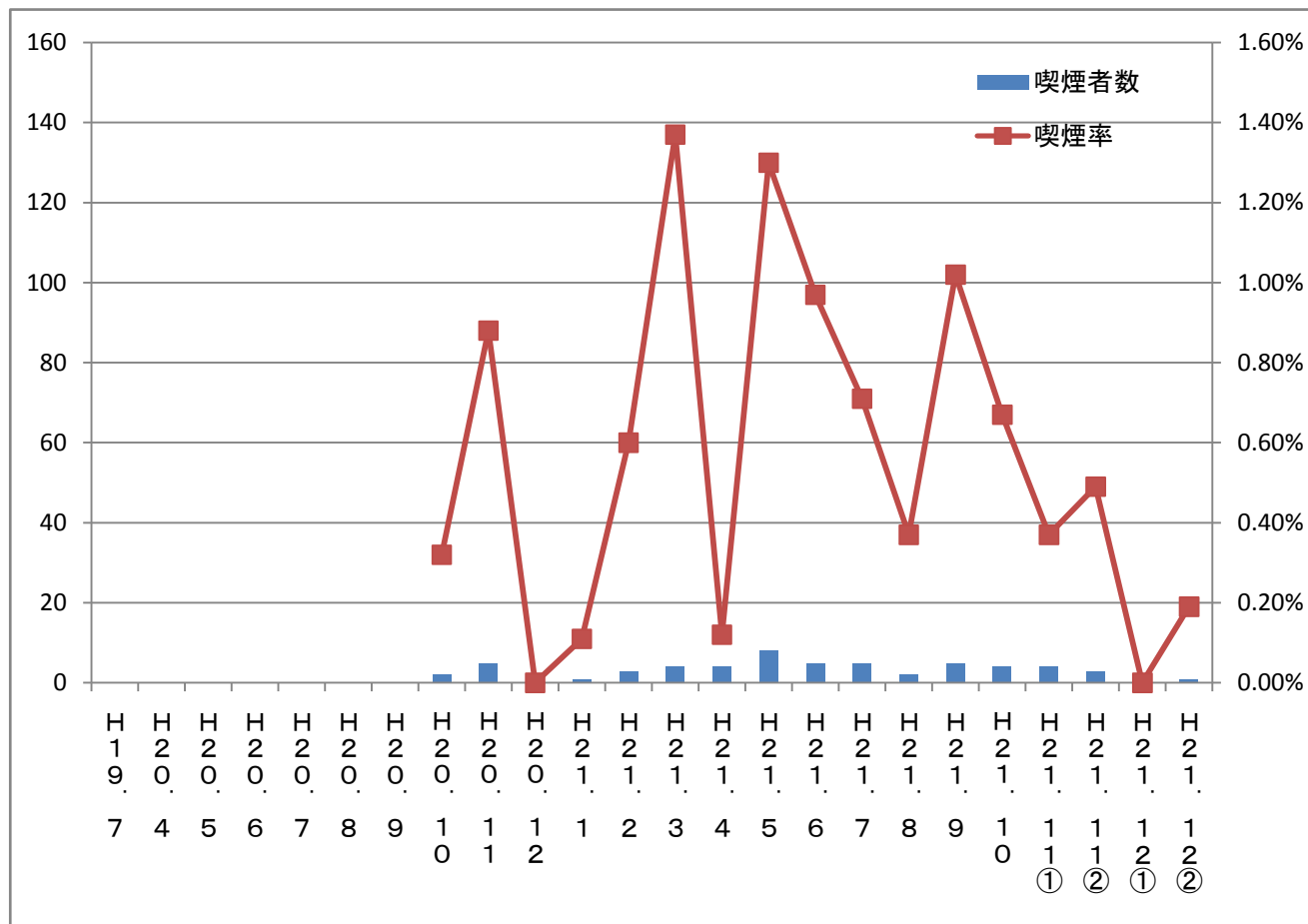
H19. 7		
H20. 4		
H20. 5		
H20. 6		
H20. 7		
H20. 8		
H20. 9		
H20. 10	2	0.32%
H20. 11	5	0.88%
H20. 12	0	0.00%
H21. 1	1	0.11%
H21. 2	3	0.60%
H21. 3	4	1.37%
H21. 4	4	0.12%
H21. 5	8	1.30%
H21. 6	5	0.97%
H21. 7	5	0.71%
H21. 8	2	0.37%
H21. 9	5	1.02%
H21. 10	4	0.67%
H21. 11①	4	0.37%
H21. 11②	3	0.49%
H21. 12①	0	0.00%
H21. 12②	1	0.19%

条例施行

H19. 10から調査開始

禁止区域施行

6



## 2. 啓発活動

- ① 4月26日に開催された「草津宿場まつり」において、草津駅東口においてポケットティッシュの配布による啓発活動を行った。
- ② 12月4日に「路上喫煙禁止区域施行1周年」を記念し、草津駅および南草津駅の東西駅前でポケットティッシュの配布による啓発活動を行った。（委員会委員・行政）
- ③ 市内企業の従業員がJRを利用していることから、市内工業団地（山寺工業団地・馬場工業団地・岡本工業団地）の代表者を訪問し啓発を行ってきた。また、市内タクシー協会代表者を訪問し啓発を行ってきた。

**④草津駅及び南草津駅周辺における路上喫煙者に啓発活動を実施した。(午前・午後のいずれかで週6日程度の活動)**

年・月	草津駅				南草津駅			
	午前(2人)7:30~9:30		午後(2人)15:00~17:00		午前(2人)7:30~9:30		午後(2人)15:00~17:00	
	合計	1日平均	合計	1日平均	合計	1日平均	合計	1日平均
H21.4	77人	6人	79人	6人	47人	4人	65人	5人
H21.5	52人	4人	81人	6人	85人	7人	101人	8人
H21.6	41人	4人	50人	7人	45人	3人	86人	7人
H21.7	63人	5人	80人	6人	78人	6人	85人	6人
H21.8	59人	5人	79人	7人	48人	4人	79人	7人
H21.9	46人	4人	67人	5人	77人	6人	134人	10人
H21.10	60人	5人	64人	5人	91人	7人	88人	6人
H21.11	53人	4人	54人	4人	79人	6人	84人	6人
H21.12	56人	5人	54人	4人	61人	5人	61人	5人
H22.1								
H22.2								
H22.3								
<b>合計指導数</b>	<b>507人</b>		<b>608人</b>		<b>611人</b>		<b>783人</b>	
<b>月平均指導数</b>	<b>56人</b>		<b>68人</b>		<b>68人</b>		<b>87人</b>	

### **3. 指定喫煙場所について**

**草津駅、南草津駅東西の計4か所に喫煙場所の設置を行うとともに、清掃、吸いから収集を行ってきた。**

## 4. 平成21年度の新たな取り組み

- ①路上喫煙禁止区域内において、喫煙率定点調査を毎月1回を2回に増やして実施。
- ②路上喫煙禁止区域周辺において、喫煙率定点外調査を実施。
- ③路上喫煙禁止区域内において、たばこのポイ捨て状況の把握ならびに喫煙者の啓発実施。
- ④路上喫煙禁止区域周辺道路において、たばこのポイ捨て状況の調査実施。

## 《路上喫煙禁止区域外調査地点》

**【草津駅】** (東口) Tower 111  
草津市民センター前

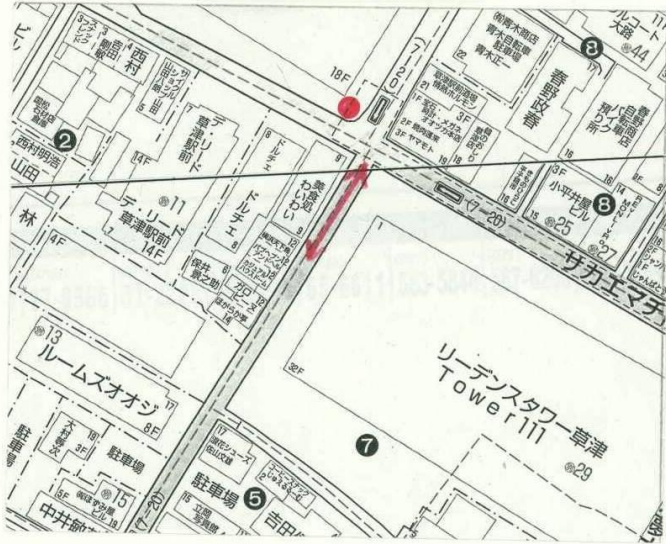
(西口) 市営第二駐輪場前  
エストピアホテル前

**【南草津駅】** (東口) 南草津駅前広場  
西友南草津店駐輪場

(西口) ドラッグユタカ南草津店前  
キリン堂南草津店前



草津駅東(Tower111前)



草津駅東(草津市民センター前)



草津駅西(市営第二駐輪場前)



草津駅西(エストピアホテル前)

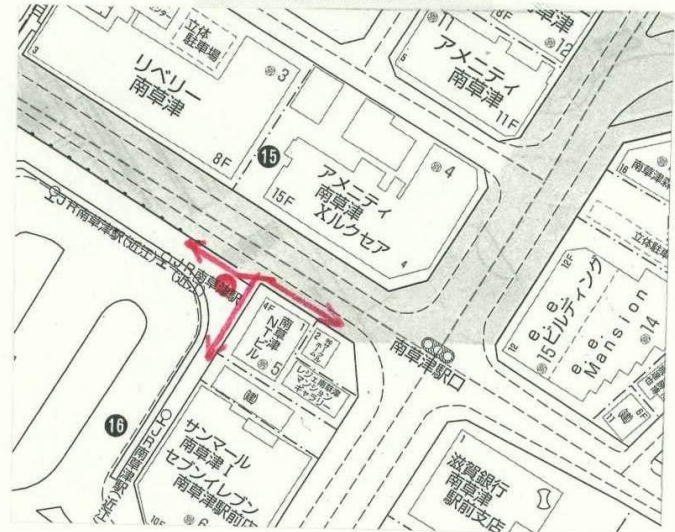




南草津駅東(西友南草津店駐輪場)



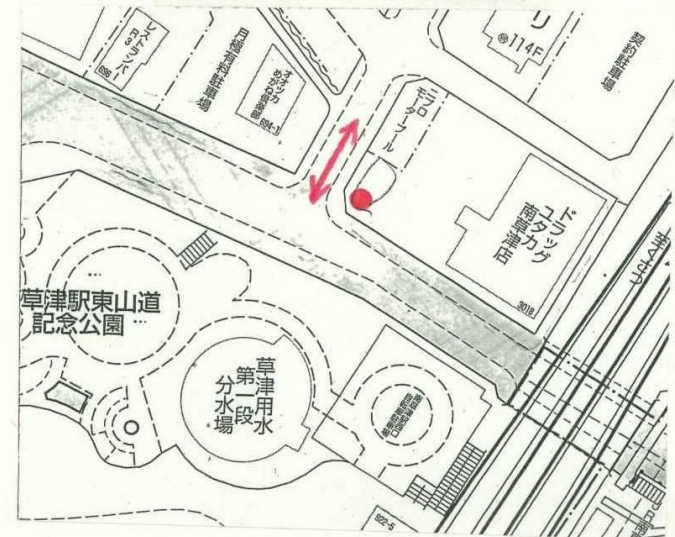
南草津駅東(南草津駅前広場)



南草津駅西(麒麟堂南草津店前)



南草津駅西(ドラッグユタカ南草津店前)



# 《路上喫煙禁止区域調査》

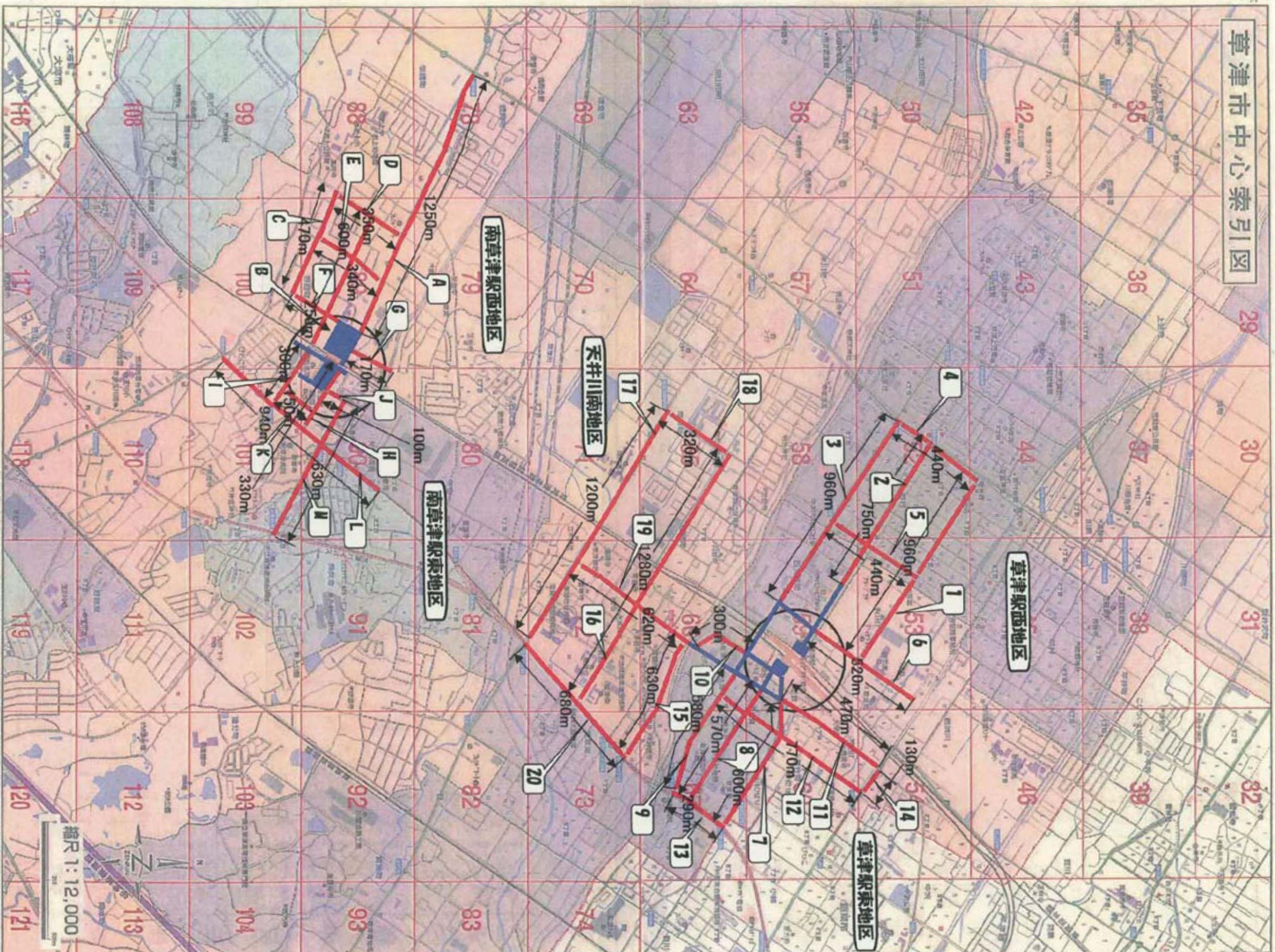
路上喫煙禁止区域での「たばこのポイ捨て状況」について調査  
ならびに啓発活動を実施してきた。

駅名		コメント		
草津駅	東口	<ul style="list-style-type: none"> <li>・駅前広場は清掃が実施されている</li> <li>・一番街～中仙道～停車場線に多く散乱している</li> </ul>	日平均収集	22本
			啓発数	5人
	西口	<ul style="list-style-type: none"> <li>・草津駅下笠線に多く散乱している</li> </ul>	日平均収集	19本
			啓発数	2人
南草津駅	東口	<ul style="list-style-type: none"> <li>・フェリエ2階通路で酒、コーヒー缶とともにかたまって捨ててある</li> </ul>	日平均収集	8本
			啓発数	4人
	西口	<ul style="list-style-type: none"> <li>・駅前広場は清掃が実施されている</li> </ul>	日平均収集	10本
			啓発数	2人



# 路上喫煙禁止 区域外啓発活動 路線図

平成22年1月8日 作成



No	距離 m
1	960
2	750
3	960
4	440
5	440
6	520
7	600
8	570
9	580
10	300
11	470
12	770
13	290
14	130
15	630
16	1280
17	1200
18	320
19	620
20	680
A	1250
B	600
C	470
D	350
E	340
F	250
G	170
H	330
I	300
J	100
K	150
L	940
M	630



## 5. 他市の状況

**[長浜市] 長浜市さわやかで清潔なまちづくり条例** (平成20年7月1日施行)

(禁止区域) 指定あり (過料): あり (2万円以下)

**[彦根市] 彦根市路上喫煙の防止に関する条例** (平成20年9月19日施行)

(禁止区域) 指定あり (過料): なし

**[大津市] 大津市路上喫煙の防止に関する条例** (平成21年7月1日施行)

(禁止区域) 指定あり (過料): なし

**[守山市] 守山市路上喫煙の防止に関する条例** (平成22年4月1日施行予定)

(禁止区域) 指定検討中 (過料): なし

**〔野洲市〕野洲市路上喫煙等の防止に関する条例**（平成22年10月1日施行予定）

（禁止区域）指定あり                      （過料）：なし

**〔大阪市〕大阪市路上喫煙の防止に関する条例**（平成19年4月1日施行）

（禁止区域）指定あり                      （過料）：あり（1千円）

**〔京都市〕京都市路上喫煙等の禁止等に関する条例**（平成19年6月1日施行）

（禁止区域）指定あり                      （過料）：あり（1千円以下）

**〔神戸市〕神戸市ばい捨て及び**

**路上喫煙の防止に関する条例**（平成20年4月1日施行）

（禁止区域）指定あり                      （過料）：あり（2千円以下）

## 草津市路上喫煙対策委員会

(50音順・敬称略)

### [委員]

	氏名	役職等	
1	小林 達男	草津市自治連合会 役員	副委員長
2	崎村 幸滋	一般公募委員	
3	武田 良子	一般公募委員	
4	田村 常人	草津市たばこ小売人連盟 会長	
5	寺尾 敦史	滋賀県健康福祉部技監 (医学博士)	委員長

### [事務局]

	氏名	
1	勇 竹廣	市民環境部長
2	進藤 良和	市民環境部副部長
3	磯谷 三男	市民環境部生活安心課長
4	井上 博道	市民環境部生活安心課主査