



水生植物公園みずの森では、四季を通じてさまざまな水生植物を楽しめます。現在は、クリスマスローズが見ごろです。また、温室では、熱帯性の観葉植物やスイレンが楽しめます。

市立水生植物公園みずの森(下物町)

特集1

3月は
「自殺対策強化月間」です



特集2

草津市のデジタルサービス
くらしをもっと便利に



やっぱり草津がいい



あなたも「いのちの門番」、
悩んでいる人に気づき、
声をかけ、話を聴いて、
支えになりましょう。

問 健康増進課(2階) ☎561・2323、FAX 561・2482

あなたもゲートキーパーに!

まずは、悩んでいる人に勇気をもつて声をかけるところから始めてみませんか。

大切な人の不調に気づいた人や、相談を受けた人は、自分自身のこころの健康も大切にしながら、かけがえのない大切なこころといのちのために、できることから始めてみましょう。

見守り

温かく寄り添いながら、じっくりと見守る

気づき

家族や仲間の変化に気づく

ゲートキーパーとは

悩んでいる人に気づき、声をかけ、話を聴き、必要な支援につなげ、見守る人のことで、「いのちの門番」と訳されます。特別な資格が必要ということではなく、少しの知識や方法を身につけることができれば、どんな人でも誰かの支えになれます。ゲートキーパーがいることで、悩んでいる人の孤立を防ぎ、安心を与えることができます。

つなぎ

早めに専門家に相談するよう促す

声かけ

変化に気づいたら、声をかける

傾聴

本人の気持ちを尊重し、話を聴く

県自死遺族の会
なまき
「凧の会おうみ」

大切な人を自死で亡くした遺族が思いを語り合う「わかちあいの会」を開催しています

新型コロナウイルス感染症の影響により、開催を中止することがあります。詳しくは、凧の会のホームページをご確認ください。

🕒 第3土曜日 14:00~15:30(13:30~受付)

📍 アクティ近江八幡(近江八幡市)

💰 300円

📞 HP <http://naginokai.g2.xrea.com/>



詳しくはこちら

自殺の実態…

令和2年の全国の自殺者数は、2万1,081人となり、11年ぶりに増加し、特に、女性や若年層、学生・生徒の自殺者数の増加が際立ちました。令和3年は、速報値で2万830人となり、新型コロナウイルス感染症の発生前の平成30年(2万840人)よりも減少しました。令和2年の自殺者数増加の背景として、女性は新型コロナウイルスの影響による労働環境の変化、学生・生徒は学業生活との関連がいられています。

「こんなこと誰にも言えない…」 「相談してもどうにもならない…」と
一人で抱え込んでいませんか？ 悩みがあったりこころの不調を感じるときは、

一人で悩まず誰かに相談してみましよう。

自分の ストレス サインを知る



ストレスを受けている状態では、眠れない、お腹が痛くなる、怒りっぽくなるなど、何かしらのストレスサインが出ているものです。こうしたストレスサインに気づかないままストレスを受け続けると、さらに調子を崩してしまうことがあります。まずは自分のストレスサインを知っておくことが大切です。そして自分のストレスに気づいたら、休息をとったり、気分転換をするなど、早めに対処し、ストレスをためないことも大切です。

ストレスとは、外部から刺激を受けたときに生じる緊張状態のことです。ストレスの原因には、天候や騒音などの環境的要因、病気や睡眠不足などの身体的要因、不安や悩みなどの心理的要因、人間関係や仕事の忙しさなどの社会的要因など、日常の中で起こる、さまざまな変化があります。進学や就職、結婚、出産といった喜ばしい出来事も変化であり、実はストレスの原因になります。

ストレスを ためない 暮らし方



- バランスのとれた食事、良質な睡眠、適度な運動など毎日の生活習慣を整える。
- ゆっくりと腹式呼吸をする、ゆったりお風呂に入る、軽く体をストレッチする、好きな音楽を聴くなど、日常生活の中でリラックスできる時間をもつ。
- 良くないことばかりではなく、実際にできていることや上手くいっていることに目を向けるなど、考え方やものの見方を少し変えてみる。
- 困ったときや、つらいときはだれかに話してみる。話を聞いてもらうだけでも気持ちが楽になったり、相談に乗ってもらえたという安心感が、気持ちを落ち着かせてくれることがある。

自殺は、個人の自由な意思や選択の結果として捉えがちですが、背景にはほとんどの場合、病気や障害などの問題、失業や倒産、多重債務、長時間労働などの社会的・経済的問題、職場や学校、家庭の問題といったさまざまな悩みを抱えて心理的に追い込まれてしまった末のものです。

どこに相談すべきか悩んだら？



「こころのサポートしが」

LINE相談

16:00～21:00

3月31日(木)まで

LINE公式アカウント

「こころのサポートしが」を
友だち登録して
利用してください

草津市 ひとりで悩んでいませんか

検索



相談窓口	電話番号	開設時間
市健康増進課	561-2323	平日 ★ 8:30～17:15
県草津保健所	562-3534	平日 ★ 8:30～17:15
県自殺予防電話相談	566-4326	9:00～21:00(年末年始を除く)
県こころの電話	567-5560	平日 ★ 10:00～12:00 13:00～21:00
滋賀いのちの電話	553-7387	金～月曜日 10:00～20:30
いのちの電話 (フリーダイヤル)	0120 -783(なやみ) -556(こころ)	毎日 16:00～21:00 毎月10日 8:00～翌日 8:00
いのちの電話 (ナビダイヤル)	0570-783-556	毎日 10:00～22:00
よりそいホットライン (フリーダイヤル)	0120-279-338	24時間

★祝日・年末年始を除く

Digital
Service

くらしをもっと 便利に



市ではICT(情報通信技術)を活用した市民サービスの拡充に努めています。いくつかの取り組みを紹介しますので、ぜひご利用ください。

問 経営戦略課(7階) ☎561-2326、FAX561-2489

市民サービスの向上を図るためのデジタル化の取り組み

01

電子申請の 対象拡大

職員採用の募集や各種講座の申し込みができる「草津市電子申請システム」に電子収納機能を追加し、より多くの申請に対応できるようにします。対象の申請項目は順次拡大し、より便利に使えるようにしていきます。

※3月15日(火)から住民票の写しの申請に対応予定です



詳しくは
こちら

02

くらしの手続き ガイドの導入

市ホームページで、簡単な質問に答えるだけで、必要な手続きや持ち物などを知ることができる「くらしの手続きガイド」を導入しました。



転入・転居・転出・結婚・出生・離婚・氏名変更・死亡の8種類の手続きに対応しています。



詳しくは
こちら

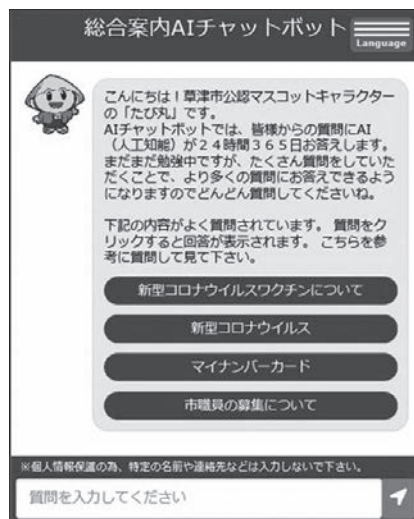
03

AIチャットボットの導入

市のホームページに、皆さんからの質問に24時間365日、AI(人工知能)が自動で回答するチャットボットを導入しました。たくさんの質問に回答することで、回答の精度が上がりますので、どんどん質問をしてください。



AIチャットボットへの
質問はこちら



3月1日(火)から新しくなります

01 くさつマップ

市の防災マップや、まめバスの路線図、都市計画図などを掲載し、市民の皆さんや事業者をはじめ、誰でも利用できる地図情報システムとして「くさつマップ」を公開しています。一般的な地図サイトと同様に使いやすいシステムで、パソコンやタブレット、スマートフォンなど色々な端末から利用できます。



詳しくはこちら

02 オープンデータカタログサイト

県内の自治体が共同し、自治体の公共データを随時公開できるサイトの整備を進めています。市も3月1日(火)からサイトをリニューアルし、保有する統計情報をはじめとした、さまざまなデータの公開に努めています。サイトに掲載しているデータは、個人的な調べ物や学校・企業による調査・研究など、営利・非営利を問わず利用できます。



詳しくはこちら

住所別人口、草津市統計書データなど、2,000件以上のデータを掲載しています！



他にもこんな取り組みを行っています！

乳幼児健診 ネット予約

市ホームページから乳幼児健診(集団)の予約ができます。



窓口などで多言語通訳サービス

タブレットを活用したテレビ電話の通訳サービスで、英語や中国語、スペイン語など13の言語に対応しています。

混雑ランプの導入

市ホームページから市役所の窓口などの混雑状況が確認でき、来庁時の参考に利用することができます。



ごみの持ち込み・粗大ごみ収集 申込予約

市ホームページから、家庭ごみのクリーンセンターへの持ち込みや粗大ごみの収集の予約ができます。



妊娠・出産・子育て オンライン相談

パソコンやスマートフォンなどのビデオ会議のアプリケーションで、お互いの顔を見ながら安心して相談することができます。

ほかほかタウン

子育て応援サイトを通じて子育てに関する情報発信をしています。3月1日(火)からリニューアルし、より使いやすいとしています。





盗難自転車の約6割が 無施錠

私たちの街を守るために
自転車にはカギかけを!!

問 危機管理課(1階) ☎561-2325、FAX561-6852

自転車盗は、より悪質な犯罪につながる恐れがあります

市内の犯罪件数の中で特に多いのが自転車の盗難で、市内の総犯罪認知件数の約3割を占め、盗難自転車の約6割がカギがかけられていない無施錠の状態です。自転車盗は比較的安易な動機で行われることから、ゲートウェイ犯罪(犯罪の入り口)ともいわれています。このような犯罪を放置すると、規範意識の低下や放置

自転車の増加を招き、より悪質な犯罪が起こりやすい環境につながってしまいます。

あなたのカギかけは、愛車を守るためだけでなく、より悪質な犯罪の入口を断つことにつながります。私たちの街で犯罪を起こさせないよう、少しの時間でも必ずカギをかけましょう!

あなたのカギかけが街全体の犯罪減少につながります!

皆さんの自転車盗対策として、市内で自転車盗が多発している場所をワーストランキングとして取りまとめました。市内では自転車盗が多発していますので、ランキングに掲載の駐輪場に限らず、自転車には必ずカギかけをお願いします。また、管理者が指定した場所以外での

駐輪は、他の利用者の迷惑になるだけでなく、盗難を誘発する恐れがあります。有料駐輪場や、その他駐輪スペースが指定されている施設では、ルールを守って指定場所に正しく止めましょう。

令和3年 自転車盗多発場所

ワーストランキング

順位	駐輪場などの名称・所在地	件数		増減
		R3	R2	
1	イオンモール草津(新浜町)	11	20	-9(-45%)
2	エイスクエア(西渋川一)	8	19	-11(-58%)
3↑	ACT草津(野路三)	5	—	—
4↑	西友南草津店(野路一)	4	6	-2(-33%)
4↑	ニワタス駐輪場(渋川一)	4	—	—
4↑	ほっとBBステーション(野路一)	4	—	—
4↑	STキューブ駐輪場(野路一)	4	—	—

※市が草津警察署と取り交わした『犯罪情報の共有と相互連携に関する合意』に基づき、令和3年1~12月に草津警察署で受理された被害届の件数を場所別に集計したものです

※同一施設か、同一敷地内の駐輪場などで発生したものです

『ゆうゆうびとバンク』 登録者随時募集中!

近所の達人! 学習ボランティア「ゆうゆう
びとバンク」を活用しましょう。

☎生涯学習課(6階) ☎561-2427、FAX561-2488



ゆうゆうびとバンクとは

『ゆうゆうびとバンク』とは、美術・音楽、スポーツ、
環境学習など、さまざまな知識や技術・経験を社会で
生かしたいという個人やグループ、団体を登録してい
る学習ボランティア活動の人材バンクです。

- 自分の知識や経験、技術を
市民の皆さんに提供したい
- 免許や資格は無いけど、
得意なことを教えたい
- 子どもと一緒に、さまざま
な学習活動をしたい

など、ボランティア活動を希
望する人の登録をお待ちして
います。



情報
を確認!



講師をお願いするときは

お近くの地域まちづくりセンターに、バン
ク登録者の連絡先などの情報をまとめた冊子
が設置されています。また、市ホームページ
から講師情報を確認することができます。講
座の日程調整などは講師と直接行ってください。

こんな人に
おすすめです!



詳しくは
こちら

- 所属団体の会員向けに講座を開催したい
けど、講師をお願いできる人はいないかな?
- 子ども・高齢者向けの催事を計画して
いるけど、〇〇ができる人はいないかな?
- 〇〇を教えることができる人とコラボして
新しい企画を実施したいな

ゆうゆうびとバンク登録条件

- 市内で学習ボランティアをすることが
できる人(市内在住、通勤、通学
している人でなくても構いません)
- 営利・政治・宗教活動を目的とする
登録でないこと
- 指導や活動内容が、広く市民の生涯
学習を支援するためのものである
こと

※その他、書類審査により登録の可否
を判定します。必要に応じて、別途
問い合わせを行うことがあります



子ども芸術鑑賞応援制度 ひとり親家庭の家族を ミュージカルなどの公演にご招待しました!



子どもたちが幼いころから優れた芸術に触れることは、子どもたちの豊かな心を育むとともに、新たな時代の文化の担い手を育てることにつながります。市では、これまで小学校の文化ホールへの招待事業や出張鑑賞会の他、0歳児から鑑賞できるコンサートなどの開催に取り組んできました。

問 生涯学習課(6階) ☎561-2428、FAX561-2488

子ども芸術鑑賞応援制度とは?

より多くの子どもたちに劇場での感動体験を届けるとともに、家族との大切な思い出作りの機会を提供することを目的としています。

今年度は、ひとり親家庭の家族を公演に招待するために、19の団体や企業から36万円の寄付をいただき、抽選で26組の家族を草津クリアホールで上演する「劇団四季ファミリーミュージカル」「教えて! モーツァルト」「おうみ狂言図鑑2022」に招待しました。

今後も本制度は継続していく予定です。団体や企業の皆さんの温かい支援をお待ちしています。



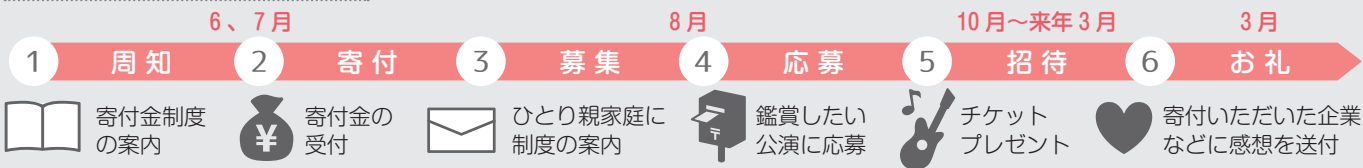
鑑賞した家族の皆さんより

なかなか子どもと向き合う時間がとれず、心の余裕もなく縁遠いものと思っていましたが、素晴らしいミュージカルを子どもに観せてあげられたことを、とても幸せに思います。

息子は初めてのミュージカル。席についても最初は落ち着きがなかったものの、途中から引き込まれるように観ていました。帰りに「楽しかった!」と自分から話してくれました。子どもと一緒に物語を共有でき、幸せな時間でした。

3歳の娘は終わってからも楽しかったと言い、数日経ってもちゃんと覚えてくれているようで、本物の芸術に触れさせてあげられ、とても良かったと思います。

令和4年度の日程(予定)



星降る映画館

今年度は草津アマカホールで開催!

移動映画館をプロデュースするキノ・イグルーがセレクトした心躍る映画と、子どもから大人まで楽しめる映画にまつわるコンサートをお楽しみください。

- 上演作品 「遠い空の向こうに」
- プロデュース キノ・イグルーの有坂壘氏
- 演奏曲 「星に願いを」「ルパンメドレー」「let it go」「炎」他
- 出演 キラリ・ウインド・ポップス

- 🕒 3月19日(土) 2部制
〈1部〉9:30~
〈2部〉14:00~
- 📍 草津アマカホール(草津三)
- 👤 定 280人(先着順)
- 📅 3月1日(火)10:00~18日(金)12:00に、草津まちづくり株式会社のホームページから専用申込フォームに必要事項を入力



(C) 1999 Universal Studios. All Rights Reserved.



詳しくはこちら

新型コロナウイルスワクチン接種

5～11歳対象

申・問 市専用コールセンター ☎598-0932 (9:00～17:00 ※土・日曜日、祝日を含む)



5～11歳を対象とした新型コロナウイルスワクチンの、初回接種(1・2回目接種)を実施します(国の通知などにより、内容が変わる場合がありますので、最新の情報は、市ホームページをご覧ください)。



詳しくはこちら

- 対象者 接種日に住民登録がある5～11歳の人
- ワクチン 小児用ファイザー社ワクチン(12歳以上用ファイザー社ワクチンに比べ、有効成分は1/3です)
- 接種回数 2回
- 接種間隔 3週間
- 接種券 2月28日に一斉発送しています(新たに5歳になる人については、誕生月の翌月上旬に送付します)
- 必要書類 市が送付した接種券一体型予診票、本人確認資料(マイナンバーカード、健康保険証など)、可能であれば母子(親子)健康手帳

	集団接種	地域の医療機関での接種
実施体制	㊦ 3月19日(土)～5月末の土曜日(予定) 所 エイスクエアSARA北館2階(西渋川一) 他 小児科医が常駐します 申 予約開始 基礎疾患がある人は3月4日(金)9:00～、コールセンター(☎598-0932)へ電話予約。9～11歳は3月9日(水)9:00～、5～8歳は3月16日(水)9:00～、予約サイトかコールセンターへ電話予約	㊦ 3月19日(土)～(医療機関により異なります) 所 市内小児科などの医療機関 申 予約開始 3月9日(水)以降(医療機関により異なります。実施医療機関の一覧とその予約方法などは、市ホームページに公開しています)

- 基礎疾患がある人は、集団接種で優先的に接種を行いますので、予約の際に、基礎疾患がある旨を申し出てください(電話予約のみ)。地域の医療機関でも接種できます
- その他の詳細(基礎疾患の範囲など)は、接種券同封のチラシや、市ホームページをご確認ください
- 可能であれば、接種の際は、同封の「かかりつけ医確認書」を持参してください
- 接種日当日は、保護者の同伴と予診票へ保護者の署名が必要です



予約サイトはこちら



よくあるお問い合わせについては、国コロナワクチンQ&Aへ

18歳以上の追加接種(3回目)の接種間隔の短縮

国から安定的なワクチン供給が示されたことから、3月から全ての人の接種間隔を6カ月とします。集団接種と地域の医療機関での接種ともに、2回目接種日から6カ月経過後に接種することができます。



詳しくはこちら

	使用ワクチン	接種会場
集団接種	武田/ モデルナ社	エイスクエアSARA北館2階(西渋川一) フェリエ南草津2階(野路一) ※土曜日の接種日もあります
地域の医療機関での接種	ファイザー社	市内の医療機関(初回接種を実施する医療機関もあります)

問 新型コロナウイルスワクチン対策室(2階) ☎561-0184、FAX561-2482

㊦ 日時・期間 所 場所 対 対象 定 定員 費 費用(記載がない場合無料) 他 その他
 申 申込み・応募方法 市役所への郵送は、〒525-8588 草津市役所(課名など)

☎ 人権センター
(大路二、キラリエ草津内)
☎563-1177、FAX563-7070

差別のない明るいまちに ヘイトスピーチデモの経験から考える

コラム
COLUMN

社会問題になった 「ヘイトスピーチ」

ヘイトスピーチという言葉をご存じでしょうか？ヘイトスピーチとは、特定の国の出身者やその子孫であることを理由に日本社会から追い出そうとしたり、危害を加えようとしたりするなど、街中で差別的な言動を行うことです。国内でも大きな社会問題となったことから、2016年6月に「ヘイトスピーチ解消法」が施行されました。

今回、ヘイトスピーチデモに参加したAさんのデモに参加するまでの経緯やその後の様子を紹介します。Aさんの姿から自分の生活を振り返りたいと思います。

不確かなネットの情報を信じ込む

Aさんは、ネットで調べものをしていたときに、在日コリアンに関するマイナスの書き込みを見つけました。書き込みをいくつも見るうちに、その内容が確かな情報かどうかを確認することなく、Aさんは信じ込むよ

うになりました。その後、在日コリアンを批判するブログを見て、「マスコミが報じない真実が書かれている」と感じ、在日コリアンへのマイナスの思いをさらに強めていきました。

誤った正義感で行動する

ネットの情報に影響を受けたAさんは、ヘイトスピーチを繰り返している団体の活動に共感するようになり、活動に参加するようになり、その後「声を上げなくてはいけない」という誤った正義感から、デモに参加するようになりました。

同調圧力^{※1}の影響を受ける

しかし、そのデモは、道中の店舗や買い物客も標的にして罵声を浴びせており、これに対して、Aさんは「まじいんじゃないか」とデモのメンバーに伝えましたが、そのことを逆に激しく責められることになりました。そのうちに、今度は、他のメンバーが「過激なデモはおかしい」と声を上げました。「デモを肯定するメンバーに合わせないと自分が標的にされる」という恐怖心から、Aさんは声を上げたメンバー

を追い出してしまいました。その後、デモに異議を唱えることなく参加しました。「雰囲気の流れ、感覚がまひしていった」とAさんは語っています。

Aさんは、デモに参加するうちに、この場が「居場所」となっていました。いつしか、デモの主要メンバーとなり、「突撃隊長」と呼ばれるようになっていました。

偏見や差別のない社会を作るには

Aさんには在日コリアンとの出会いや憎悪感がなかったにも関わらず、ヘイトスピーチデモに関わった要因として「不確かなネットの情報を信じ込む」「誤った正義感で行動する」「同調圧力の影響を受ける」などのキーワードが挙げられます。これらのキーワードを日常生活の中での「わたし」にも重ねて振り返ると、当てはまることがあるのではないのでしょうか。Aさんを特別な存在として捉えるのではなく、Aさんの姿から「わたし」の暮らしの中で容易に作られる攻撃性や差別性、それらを生み出す社会のあ

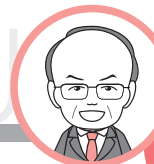
りようについて、立ち止まって考える必要があると思います。

すべての人が安心して暮らすためにも、Aさんをヘイトスピーチデモに向かわせた「偏見に満ちた周りの雰囲気によって差別が作られる社会」ではなく、「お互いを認め合える周りの雰囲気によって確かなつながりが作れる社会」をめざしたいものです。そのためにも「わたしたち」による人権についての学び合いが大切です。

「ヘイトスピーチ解消法」は、「本邦外出身者^{※2}」に対する「不当な差別的言動は許されない」と明らかにしていますが、この法律が審議された国会の附帯決議では「本邦外出身者」に対するものであるか否かを問わず、国籍・人種・民族などを理由として、差別意識を助長し、誘発する目的で行われる排他的言動はあってならない」とされています。

※1 周囲の多くの人と同じように行動するよう、暗黙のうちに強制すること

※2 日本以外の国や、地域の出身である者、子孫であつて適法に居住する者

はしかわ市長の **だいすき!くさつ**より豊かな
人生を送る
ために

昨年の夏に開催され、大いに盛り上がりました東京オリンピック・パラリンピックに続き、先月は北京で冬季オリンピックが開催されました。日々の報道では厳しい話題が多い状況ですが、選手の活躍に、元気づけていただきました。

さて、新型コロナウイルス感染症の影響により、社会のデジタル化(情報化)が急速に進んでいます。ICT(情報通信技術)を活用した在宅での勤務や、非対面での会議の開催など、働き方にも変化がみられるようになりました。行政サービスにおいても、ICTの活用が広がっており、本市でも、市役所の窓口に来ていただくことなく、各種の手続きや相談ができるよう、取組を進めています(詳しくは、4・5ページをご覧ください)。国や企業とも連携しながら、デジタルの活用不安のある方に配慮し、誰もがデジタルを利用できる仕組みづくりを目指してまいります。

また、近年、ウェルビーイングといわれる、生きがいや健康、幸福を重視する考え方が高まっていて、本市ではこれまでから「健康都市」の取組を進めています。人生をより豊かに生きるため、ウェルビーイングに必要な視点の一つとして、

人生100年時代に向けた生涯学習の重要性がいわれています。好きなこと、得意なこと、人の役に立つことで社会参加を続けていくことが必要とされており、本市でも、学習ボランティア活動の人材バンク「ゆうゆうびとバンク」を設けていますので、身近な学びに活用いただければと思います(詳しくは7ページをご覧ください)。

新型コロナウイルス感染症につきましては、依然として不安な状況が続いています。市民の皆様には、発熱やのどの痛みなどの症状がある場合は、お近くの医療機関に電話で相談いただき、指定された方法で受診いただくようお願いいたします。また、混雑した場所や感染リスクが高い場所への外出は控えていただき、手洗いや手指の消毒、マスクの着用、換気の徹底、密閉・密集・密接の回避など、基本的な感染症対策を、家庭や職場で今一度徹底してください。これらの感染症対策については、ワクチン接種後も、継続をお願いします。

市においては、3回目のワクチン接種を進めています。追加接種の接種券が届いた方や未接種の方は、発症予防、重症化予防などの観点から、ワクチンの種類にかかわらず前向きな接種の検討をお願いします。

広がれ!はっぴー・ぼうさい



第12回

問 危機管理課(1階)

☎561-2325、FAX561-6852

草津の防災力、どんどん高めていきましょう

関西大学 社会安全学部 近藤ゼミ

えふえむ草津でお届けしている防災番組「Happy BOUSAI」。シリーズ第113回(2月放送)では、「福島訪問記」をお伝えしました。昨年12月に福島県双葉町で、ゼミ生が現地体験したことを題材にして語り合いました。

双葉町は、東京電力福島第一原子力発電所が立地していた自治体の一つです。現在も、全町民は町外に避難したままです。JR双葉駅で線量を測定すると、関西と同じ程度まで下がっていました。しかし町内には、放射性廃棄物を集めて保管する広大な「中間貯蔵施設」が建設されつつあり、かえって復興から遠ざかっている面があるとも聞きました。

今回は、特別に許可を得て、立ち入り制限エリアの中に入りました。地震、津波、そして原発避難という「三重苦」に遭った場所です。ある小学校を訪れると、そこは、2011年3月11日の“あのとき”のままの状態でした。地震直後に児童たちが身を寄せた教室の黒板には、3月11日の「日直さん」の名前が書いてありました。そして机の上には、ランドセルが置かれたままの状態でした。“あのとき”すぐに

津波避難のため移動し、さらに着の身着のまま原発避難をすることになり、埼玉県の廃校で集団生活を送ることになったからです。ランドセルは放射線が付着していることもあって、持ち主の元に返すことができないのです。

先に“あのとき”のままと書きましたが、厳密に言えば、そうではありません。この11年という時の流れによって、無情にも町内の家々は朽ち果て、被害は拡大の一途をたどっています。被災した人たちの心も痛んでいます。世間で無情が進めば進むほど、苦しみを味わった町民が思いを吐き出せる機会も減り、傷が深まっています。草津市が福島県伊達市と「友好交流都市」の締結をしてから、丸7年が経ちました。もし将来、草津市が災害でひどく苦しい状況に陥ったとしても、福島の皆さんが、きっと心を寄せてくれることでしょう。

Happy BOUSAI

ラジオえふえむ草津 (FM78.5MHz)
第1・3火曜日12:00~

転出・転居・ 転入届臨時窓口を 開設します

📅 3月27日(日)、4月3日(日)
9:00~12:30

📍 市役所 1階

市内の転居でも届け出が必要です。転出届は郵送や電子申請で手続きができます。窓口の混雑が予想されることから、郵送や電子申請をお勧めします。

手続き内容

- ・住民異動届(転入・転出・転居)と、これに伴う諸証明の発行
※詳しくは、市ホームページをご覧ください



※電子申請は、マイナンバーカードを利用して届け出ができます

※出生や死亡、婚姻、離婚などの手続きは、預かりのみとなる場合があります

📞 市民課(1階)

☎561-2344、FAX561-2492

- ・転入した世帯へのごみ袋引換券などの配布(該当者のみ)
- ・市内で転居した世帯へのごみカレンダーなどの配布

📞 環境政策課(1階)

☎561-2341、FAX561-2479

- 他
- ・他市町村へ確認が必要なときは、平日8:30~17:15に、改めて市役所へお越しいただくことがあります
 - ・運転免許証など本人確認ができるものを持参してください
 - ・不明な点は、必ず、事前にお問い合わせください

📞【異動届について】

市民課(1階)

☎561-2344、FAX561-2492

【ごみ袋引換券などについて】

環境政策課(1階)

☎561-2341、FAX561-2479

臨時特別給付金

1 住民税非課税世帯等の 臨時特別給付金の受付を開始しました



新型コロナウイルス感染症の影響で、さまざまな困難に直面した人が、速やかに生活・暮らしの支援が受けられるよう、住民税非課税世帯等に対して、1世帯当たり10万円の現金給付を行います。

📞 ① 住民税均等割非課税世帯

昨年12月10日時点で市に住民登録があり、世帯全員の令和3年度分の住民税均等割が非課税である世帯(住民税が課税されている人の扶養親族等のみからなる世帯を除く)

📞 ② 家計急変世帯

新型コロナウイルス感染症の影響を受けて家計が急変し、①の世帯と同様の事情にあると認められる世帯

📅 ① 5月20日(金)まで(発送日から3カ月以内)

② 9月30日(金)まで

📞 臨時特別給付金コールセンター ☎0120-003-932

(4月28日(木)までの9:00~17:00、土・日曜日、祝日を除く)

① 支給要件に該当する可能性がある世帯に、市から「確認書」または「申請書」を2月21日に送付しました。必要事項を記入し、返送してください

② 窓口か郵送で申請してください。申請書は窓口か市ホームページから取得できます

※窓口での相談は新型コロナウイルス感染症対策で予約制としますので、コールセンターから予約をお願いします



📞 申・問 臨時特別給付金推進室(1階) ☎561-0189、FAX567-9101

2 「子育て世帯への臨時特別給付 (対象児童1人につき10万円の給付金)」の 申請はお済みですか?



市から児童手当を受給していない公務員と高校生世代(平成15年4月2日から平成18年4月1日生まれ)の児童のみを養育する人は、申請が必要です。詳しくは市ホームページをご確認ください。

📞 対 3月31日(木)までに生まれた児童を養育する人(所得制限あり)

📞 申 3月15日(火)(必着)※新生児は別途期限あり

📞 申・問 子ども家庭課(さわやか保健センター2階) ☎561-0188、FAX561-6780



3 離婚などで「子育て世帯への臨時特別給付 (対象児童1人につき10万円の給付金)」を 受け取れなかった人について



離婚などで、給付金を受給できなかった(元配偶者から受け取れなかった)人などに支援給付金を支給します。申請が必要ですので、詳しくは市ホームページをご覧ください。

📞 対 3月31日(木)までに生まれた児童を養育する人(所得制限あり)

📞 申 4月28日(木)まで(必着)

📞 申・問 子ども家庭課(さわやか保健センター2階) ☎561-0188、FAX561-6780



国民年金 こんなときには 届け出が必要です



国民年金は、20歳以上60歳未満の全ての人加入しなければなりません。届け出は、加入時だけでなく、被保険者種別の変更時にも必要です。届け出がない場合、年金額の減額や、受け取れなくなることがあります。手続きは、担当課でできます。必要書類などは、お問い合わせください。

- ・厚生年金に加入していたが、退職したとき
- ・配偶者に扶養されていたが、配偶者が厚生年金を辞めたとき など

申・問 日本年金機構草津年金事務所
国民年金課(西渋川一)
☎567-2220、FAX562-9638
保険年金課(1階)
☎561-2367、FAX561-2480

就学援助費 給付制度



市内の公立小・中学校などに在籍する児童生徒の、就学に必要な学用品や学校給食などの経費の一部を援助する制度があります。対象になる人や申し込み方法など、詳しくは、市ホームページをご覧ください。

申 通学している学校(私立・国立小学校は学校教育課へ)

問 学校教育課(6階)
☎561-2421、FAX561-2488



忘れずに納めましょう

国民健康保険税(10期)
納期限(口座振替日) 3月31日(木)

- ・コンビニやスマホ(一部税、納付書除く)、金融機関でも納付できます
- ・口座振替(自動払込)が便利で確実です!
- ・納期限を過ぎると延滞金が発生します

納付書を紛失したときは
ご連絡ください。再発行します。
問 納税課(1階)
☎561-2311、FAX561-2479

4月1日(金)から、令和4年度の固定資産(税)の確認と 証明書の取得ができます

確認・証明書取得できる内容	確認・証明取得できる人	手数料	期間
土地価格等縦覧帳簿の縦覧	・市内の土地の納税者 ・納税者から委任された人	無料	4月1日(金)～ 5月31日(火)の 平日 8:30～17:15
家屋価格等縦覧帳簿の縦覧	・市内の家屋の納税者 ・納税者から委任された人		
固定資産課税台帳の閲覧	所有する土地・家屋の評価額など	350円 ※5月31日(火)までは 無料	4月1日(金)以降の平日 8:30～17:15 ※年末年始は除く
	借地や借家の評価額など	市内の土地や家屋の借主	
証明書発行	・評価証明書 ・公課証明書	350円	

・縦覧では、所有権に関する事項はご覧になれません。縦覧制度について、詳しくは、市ホームページをご覧ください

草津市 縦覧 **検索**



・本人確認ができる書類(運転免許証・健康保険証など)や権利を証明するために必要な書類(委任状・賃貸借契約書など)を持参してください。同一世帯でない場合は、家族であっても委任状が必要です

固定資産税の不服審査

固定資産税について不服があるときは、審査請求が審査の申し出ができます。

申出期間 納税通知書が届いてから3カ月以内
(税制改正により変更される場合があります)

家屋の固定資産税

固定資産税(都市計画税)は、毎年1月1日の所有者に、資産の現況に基づき課税されます。次のいずれかに当てはまる場合は、市へ連絡してください。

- ①床面積10㎡未満の小規模な家屋を新築・増築したとき
- ②家屋の用途を変更したとき(専用住宅を店舗などの併用住宅へ、事務所を専用住宅へ変更など)
- ③未登記の家屋を取得したとき
- ④家屋を取り壊したとき(届け出がないと、課税される場合があります)

草津市 家屋 **検索**



家屋の減額申請

耐震改修工事、バリアフリー改修工事、省エネ改修工事について、一定の要件を満たす場合は、翌年度の税額が減額されます(工事完了後、3カ月以内の申請が必要です)。

問【課税内容についての説明など】

税務課 資産税係(1階10番窓口) ☎561-2310、FAX561-2479

【証明書の発行】

税務課 諸税管理係(1階8番窓口) ☎561-2308、FAX561-2479



おとなの風しん 予防接種費用助成



①～③の風しん抗体検査の結果、抗体価が低く、予防接種を受けた場合に助成します。期日までに申請してください。詳しくは、市ホームページをご覧ください。

📅 接種期間 令和3年4月1日～令和4年3月31日まで

- 👤 ①令和3年3月1日～令和4年3月31日の滋賀県の風しん抗体検査
②令和2年4月1日～令和4年3月31日の妊婦健診における風しん抗体検査
③令和3年4月1日～令和4年2月28日の男性の追加的対策における風しん抗体検査

📄 4月7日(木)までに、抗体検査結果書(②は母子(親子)健康手帳、③は抗体検査受診票も)、領収書、本人名義の口座番号の分かるもの、印鑑を持参し、直接担当課へ

📞 申・問 子育て相談センター
(さわやか保健センター3階)
☎561-2331、FAX561-2491



自動車燃料費・ 福祉タクシー 運賃助成



自動車燃料費・福祉タクシー運賃・リフト付きタクシー運賃のいずれかの一部を助成します。詳しくは、担当課までお問い合わせください。

👤 市内に在住で、次のいずれかに該当する人

- ①身体障害者手帳1、2級を持っている
- ②療育手帳A1、A2を持っている
- ③精神障害者保健福祉手帳1級を持っている
- ④介護保険の認定が要介護3以上(福祉タクシー運賃・リフト付きタクシー運賃の助成のみ)

👤 ・利用中の人には、郵送で通知済み
・自動車燃料費助成は、自動車税や軽自動車税の減免者に限る

📞 申・問

- ①②③障害福祉課(1階)
☎561-6972、FAX561-2480
- ④長寿いきがい課(1階)
☎561-2362、FAX561-2480

心身障害者(児)の 紙おむつ購入費助成



助成金 年間64,800円を限度として、購入費の9割

👤 在宅で、常に紙おむつを使用している3歳以上の重度心身障害者(児)で、次のいずれかに該当する人

- ①身体障害者手帳1、2級(肢体不自由)か療育手帳A1、A2を持っている
- ②①と同程度の障害がある(障害程度の確認のため、紙おむつの使用証明書が必要)

👤 ・1カ月の購入費の上限は、6,000円(入院・入所などの期間は対象外)

・日常生活用具給付事業(紙おむつ)を受けている人は、制度利用不可

📄 3月1日(火)～11日(金)に、所定の用紙に昨年4月1日から申請時までの紙おむつ購入費の領収書の原本、身体障害者手帳か療育手帳の写し、申請者名義の預金通帳の写し、紙おむつ使用証明書(②の人のみ)、印鑑を持って、直接担当課へ

📞 申・問 障害福祉課(1階)
☎561-6972、FAX561-2480

点字新聞購読料助成



助成金 1世帯の年間購読料から6,000円を減じた額
※世帯1戸当たり年間14,000円まで

👤 市内在住の視覚障害者

📄 3月1日(火)～15日(火)に、昨年4月～今年3月の点字新聞の領収書(原本)、身体障害者手帳、申請者名義の預金通帳の写し、印鑑を持って、直接担当課へ

📞 申・問 障害福祉課(1階) ☎561-2363、FAX561-2480

安全で安心して水道を使うために クロスコネクションの禁止

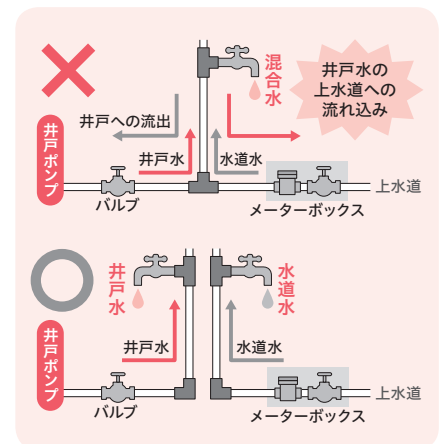
● クロスコネクション(誤接合)とは

「市の水道の給水装置」と「水道水以外(井戸・雨水・再生水など)の管」が直接連結されている状態をいいます。

● なぜ禁止されているの？

水道の給水管と地下水など水道水以外の管が直結していると、バルブの故障や操作不良などにより、地下水などが水道本管に流れ込むことがあります。この水が汚染されていた場合、飲用に適さない危険な水を飲んでしまうことになり、健康被害をもたらす恐れがあることから、水道法で固く禁止されています。また、水道水が井戸水の管へ多量に逆流して、請求金額が高額になります。クロスコネクションになっている場合は、市給水装置工事業者に連絡をして、速やかに給水管と、それ以外の管を切り離してください。切り離しに要する費用は個人負担となります。

📞 問 上下水道総務課(2階) ☎561-2440、FAX561-2481、給排水課(2階) ☎561-2443、FAX561-2481



クリーンセンターへの ごみの持ち込みは 事前申請が必要です

クリーンセンターへのごみの持ち込みは事前申請が必要となり、申請がない人は持ち込みできませんのでご注意ください。また4月までの期間は、多くの来場が予想されますので、早めに申請してください。

他・持ち込み日の30日前から申請が可能です

・インターネットは3営業日前まで、電話は2営業日前までに申請をお願いします

申 インターネットかコールセンター(☎516-4030、平日8:30~17:15)で

問 資源循環推進課
(馬場町、クリーンセンター内)
☎562-6361、FAX566-1694



インター
ネットは
こちら



すっきりさわやか サービス事業



在宅生活から入院したときに、急性期の3カ月に限り、入院中も紙おむつの購入を支援しています。

助成金 月6,000円を上限として、9割(一部利用者は8割か7割)

対 入院前からすっきりさわやかサービスの登録がある人

※同一月内に紙おむつの配達があった人は請求不可

他 申請月は、3・9月

申 3月25日(金)まで(消印有効)に、申請書を書き、入院中の紙おむつ代の領収書(原本)、入院期間の分かる書類、申請者の本人確認書類の写しを添えて、直接か郵送で

申・問 介護保険課(1階)
☎561-2369、FAX561-2480

安全・安心な水を 届けます 水道水質検査計画



来年度の水質検査の測定地点や回数などを決めた水質検査計画は、浄水場や、市ホームページをご覧ください。

問 北山田浄水場(北山田町)

☎562-1050、FAX562-5012

口クハ浄水場(追分南四)

☎563-3741、FAX564-9040



微小粒子状物質 (PM2.5)に注意



PM2.5は大気中に浮遊する微小粒子で、健康への影響が懸念されています。県から注意喚起が発令されたら、不要不急の外出や、屋外での長時間の運動は控えましょう。

PM2.5注意喚起発令配信を希望する場合は、県の「しらしがメール」に登録してください。詳しくは、県ホームページ(HP<http://www.pref.shiga.lg.jp/>)か、県総合企画部情報政策課(☎528-3382)にお問い合わせください。

問 環境政策課(1階)

☎561-2341、FAX561-2479



たび丸からの
お願い



マタニティマーク

妊産婦であることを周囲に知らせるマークです。



ベビーカーマーク

ベビーカーを折りたたまず利用できるスペースです。

このマークを見かけたら、思いやりをお願いします

問 子育て相談センター
(さわやか保健センター 3階)
☎561-2339、FAX561-2491

水道の閉栓連絡



引っ越しなどで水道を使用しなくなる場合は、2、3日前までに連絡してください。閉栓の連絡がなければ、使用してなくても基本料金がかかります。マンション・アパートなどの共同住宅に住んでいる人は、管理人や管理会社などに連絡してください。共同住宅の管理人・管理会社は、入居戸数に変更があった時点で、必ず水道お客様センターへ連絡してください。

問 水道お客様センター(2階)

☎561-2441、FAX561-2481

手洗いやうがいで 感染予防!



水道水は、法令に定められた適切な塩素消毒を実施しています。新型コロナウイルスやインフルエンザウイルスには、一般的に塩素による消毒効果が高いとされています。安全な水道水で、感染を予防しましょう。

問 上下水道総務課(2階)

☎561-2440、FAX561-2481

第11回特別弔慰金の支給

戦没者の死亡当時の遺族で、令和2年4月1日時点、公務扶助料や遺族年金などを受取る人がいない場合、次の早い順位の遺族1人に支給します。

【順位】

- 1 弔慰金の受給権者
- 2 戦没者などの子
- 3 戦没者などの①父母②孫③祖父母④兄弟姉妹

※戦没者などと生計や氏が同じなどの要件で優先順位あり

- 4 1~3以外の遺族で、戦没者などの死亡時まで、引き続き1年以上生計が同じ3親等内の親族

・支給内容

額面25万円、5年償還の記名国債

問 請求期間 来年3月31日(金)まで

申・問 人とくらしのサポートセンター(2階)
☎561-6927、FAX561-0180

生活

3 草津駅・南草津駅 周辺は路上喫煙禁止 区域です

JR草津駅、JR南草津駅周辺は路上喫煙禁止区域に指定されています。歩きタバコや立ち止まっただけの喫煙などは禁止です。喫煙する場合は駅前に設置している喫煙所を利用するなど、周囲の状況に配慮し、喫煙マナーを守りましょう。また、タバコのポイ捨ては周囲の生活環境を悪化させるだけでなく、残り火による火災につながる恐れもあります。適切に処分しましょう。

2 猫は責任をもって 飼いましょう

屋外での猫の飼育は、不慮の事故や、病気の感染、予期せぬ妊娠などを招く恐れがありますので、できるだけ室内で飼うように心掛けましょう。また、野良猫への無責任な餌やりは、近隣地域の猫が集まってしまい、繁殖につながります。結果的に不幸な猫を増やし、近隣トラブルに発展することもあります。

野良猫に餌を与えるのであれば、飼い猫として迎え、責任をもって室内で飼うようにしましょう。

1 犬のふん尿の始末は 飼い主の義務です

犬のふんを公園や道路、他人の土地などに放置することは、周囲の生活環境を悪化させ、周辺に住んでいる人を不愉快な気持ちにさせます。散歩時には飼い主のふん尿を放置することなく、ふんは持ち帰り、尿は水をまくなど適切に処分しましょう。



☎ 生活安心課(1階) ☎561-2340、FAX561-2479

草津市メール配信サービス

市では、さまざまな情報を、携帯電話やパソコンにメールで配信するサービスを行っています。登録方法や注意事項は情報ごとに異なります。詳しくは、市ホームページをご覧ください。



安全安心情報 ● 不審者情報、熱中症注意情報、災害情報 ☎ 危機管理課(1階) ☎561-2325 ● 行方不明者情報 ☎ 地域保健課(2階) ☎561-6865 障害福祉課(1階) ☎561-2363 ● くらしのトラブル情報 ☎ 生活安心課(1階) ☎561-2353	健康づくり・保健衛生情報 ● 予防接種情報、食中毒・感染症情報、健康づくり情報 ☎ 健康増進課(2階) ☎561-2323
生涯学習情報 ● 生涯学習に関する講座やイベント情報 ☎ 生涯学習課(6階) ☎561-2427	スポーツ振興情報 ● スポーツ振興に関する講座やイベント情報 ☎ スポーツ保健課(6階) ☎561-2432
まちづくり情報 ● まちづくりに関する講座やイベント情報 ☎ まちづくり協働課(2階) ☎561-2324	人権情報 ● 人権に関する講座やイベント情報 ☎ 人権センター(大路二) ☎563-1177 人権政策課(6階) ☎561-2335
環境情報 ● 環境イベントの情報 ☎ くさつエコスタイルプラザ(馬場町、クリーンセンター内) ☎561-6580	男女共同参画情報 ● 男女共同参画、女性の活躍推進に関する講座やイベントの情報 ☎ 男女共同参画センター(大路二) ☎565-1550
上下水道情報 ● 上下水道に関するイベントや緊急情報 ☎ 上下水道総務課(2階) ☎561-2440	子育て支援情報(ぼかぼかタウン) ● 子育てに関する講座やイベントの情報 ☎ 子育て相談センター(さわやか保健センター3階) ☎561-2339

☎ 経営戦略課(7階) ☎561-2326、FAX561-2489

フェイスブック 市公式 Facebook ページの再開



市公式 Facebook ページは、不具合が生じていたため、しばらく運用を休止していましたが、復旧が困難なことから、新たにアカウントを取得し、再始動することになりました。ぜひ、フォロー登録や「いいね」をお願いします。



※休止中の市民参加型 Facebook ページ「写すんですくさつ」については、運用方法の見直しを行っていますので、再開までしばらくお待ちください

草津市 LINE 公式アカウント!



イベントや市政情報、災害時の緊急情報など、市からのお知らせを配信しています。ぜひ「友だち登録」を!



詳しくはこちら

☎ 広報課(3階) ☎561-2327、561-2483



救急診療のお知らせ

受診の際は、必ず事前に電話で症状を伝えてください

急病のときは

- **小児救急電話相談** (短縮ダイヤル #8000 か ☎524-7856)

臨床経験のある小児科医師や看護師が対応

相談日時 平日、土曜日(18:00~翌8:00)
日曜日、祝日、年末年始(9:00~翌8:00)

- **こどもの救急** <http://www.kodomo-qq.jp/>
診療時間外の受診について、判断の目安を提供

- **医療ネット滋賀** <http://www.shiga.iryō-navi.jp/>

診療が受けられる医療機関を
24時間お知らせ

電話自動音声案内(☎553-3799)



日曜・祝日の急診

湖南広域休日急病診療所(栗東市、済生会滋賀県病院前)
(☎551-1599、FAX551-1600)

この診療所は、翌日まで診療が待てない急病患者に、応急的な診療を行います。薬は原則1日分か休日分のみ処方します。

診療日時 日曜日、祝日、年末年始
(10:00~22:00 ※受付は9:30~21:30)

診療科目 主に内科・小児科

昨年10月から草津総合病院は「淡海医療センター」へ
名称が変更になりました

夜間・休日の急診(重症患者を診療する医療機関)

入院などが必要な重症患者を診療する医療機関です。
二次小児救急の診療は済生会滋賀県病院です。

3月二次救急(内科・外科系)

日	月	火	水	木	金	土
		1 済	2 守	3 淡	4 済	5 淡
6 済	7 県	8 済	9 守	10 淡	11 守	12 済
13 淡	14 野	15 済	16 守	17 淡	18 淡	19 済
20 済	21 近	22 済	23 守	24 淡	25 淡	26 淡
27 済	28 野	29 済	30 守	31 淡		

4月二次救急(内科・外科系)

日	月	火	水	木	金	土
					1 近	2 淡
3 済	4 県	5 済	6 守	7 淡	8 淡	9 済
10 淡	11 野	12 済	13 守	14 淡	15 県	16 済
17 淡	18 県	19 済	20 守	21 淡	22 済	23 済
24 済	25 野	26 済	27 守	28 淡	29 淡	30 済

問い合わせ(当番病院)

淡 淡海医療センター(☎563-8866) 守 済生会守山市民病院(☎582-5151)
済 済生会滋賀県病院(☎552-1221) 野 市立野洲病院(☎587-1332)
近 近江草津徳洲会病院(☎567-3610) 県 県立総合病院(☎582-5031)

診療時間 土・日曜日、祝日、年末年始(9:00~翌9:00)
平日(18:00~翌9:00)

休日・夜間の薬に関するお困りごとは、
薬局に電話相談しましょう!

☎ 一般社団法人びわこ薬剤師会(大路二、
キラリエ草津内) ☎598-5291、FAX598-5292



令和3年度高齢者肺炎球菌感染症予防接種は 3月31日(木)までです!

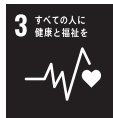
医療機関により、実施の最終日は異なります。

対 3月31日(木)時点で満65、70、75、80、85、90、95、100歳の人
※過去に一度でも接種された人は対象外

¥ 2,600円

- 他 ・生活保護世帯・市民税非課税世帯は、接種1週間前まで(最終受付は3月24日(木)(必着))の申請で、接種費用を免除
※接種後の申請不可
- ・申請には本人確認書類が必要です(顔写真の無いものは2点)。郵送の場合は、本人確認書類のコピーを同封してください
- ・代理人が申請する場合は、ご連絡ください

申・問 健康増進課(2階) ☎561-2323、FAX561-2482



3月1日(火)~7日(月)までは 「子ども予防接種週間」 です!

定期接種期間内に計画的に接種できるよう、この機会に親子健康手帳を確認してみましょう。

問 健康増進課(2階)

☎561-2323、FAX561-2482

新入学(園)児と高齢者の交通事故防止運動

【運動の重点】

- 通学路・園外活動の経路における安全な通行の確保
- 高齢者の交通事故防止と安全運転意識の向上
- 新入学(園)児と保護者に対する交通安全教育・指導の徹底
- 横断歩道利用者ファースト運動の推進

☎ 3月15日(火)~4月15日(金)

問 交通政策課(5階) ☎561-2343、FAX561-2487

交差点事故を防ぎましょう

昨年の市内の交通事故は、半数以上が交差点やその付近で発生しています。運転時は、十分な車間距離をとり、スピードを控えめに、交差点への無理な進入はやめましょう。歩行者や自転車利用者が道路を横断する際には、一旦止まって十分に安全確認をしましょう。

問 交通政策課(5階)

☎561-2343、FAX561-2487

パブリックコメント(意見公募)

皆さんのご意見をお待ちしています

湖南広域行政組合運営指針
【基本指針】(案)

共同処理する構成市(草津市・守山市・栗東市・野洲市)の消防、環境衛生、保健医療分野の総合的かつ計画的な施策方針を定めるために策定します。

提出・問 3月1日(火)~31日(木)(必着)に、湖南広域行政組合総務課(栗東市) ☎551-2727、FAX551-2729、
✉soumu@konan-kouiki.jp

この案は、担当課や組合ホームページ、環境衛生センター、救急医療事務局、消防局、消防署などで見ることができます。
※意見などは、後日、整理して公表します。
個々の意見には直接回答しません

ご意見ありがとうございました

第11次草津市交通安全計画(案)

問 交通政策課(5階)
☎561-2343、FAX561-2487

草津市公共施設等総合管理計画改訂版(案)

問 経営戦略課(7階)
☎561-6544、FAX561-2489

パブリックコメントの結果・概要については、市ホームページをご覧ください。



募集 学校保健支援員



任期 任用日~
来年3月31日(金)

- 所** 市内の小・中学校
- 対** 養護教諭免許か看護師免許を持っている人
- 他** 事前研修会あり(市内の小・中学校で養護教諭として勤務経験のある人は除く)
- 申** 3月1日(火)~15日(火)(消印有効)に、申請書を書き、資格免許状(写)を添えて、直接か郵送で
- 申・問** スポーツ保健課(6階)
☎561-2423、FAX561-2488

募集 農用地を貸したい人・借りたい人

農地中間管理機構が、農地の有効利用などのために、農用地を貸したい人・借りたい人を募集します。詳しくは、市ホームページをご確認ください。



- 申** 貸したい人
3月1日(火)~6月30日(木)
借りたい人 通年
- 申・問** 県農地中間管理機構
大津・南部支所
(草津三、県南部合同庁舎内)
☎516-4570、FAX516-4560
農林水産課(4階)
☎561-2347、FAX561-2486

募集 長寿の郷
ロクハ荘
同好会会員



みんなで楽しく時間を過ごしてみませんか。初心者大歓迎です。気軽に入会してください。

- 対** 市内に在住か通勤している人
- 定** それぞれ若干名
- 他** 材料費が必要な同好会あり

同好会名	とき	会費
絵手紙	第3水曜日 13:30~15:30	1,000円/月
囲碁	水・金曜日 9:00~16:00	1,200円/年
健康体操	第1・3・4水曜日 9:30~12:00	1,000円/月
手話	第2・4火曜日 9:30~12:00	1,000円/月
社交ダンス	土・第1日曜日 13:00~16:00	2,500円/月
太極拳	火曜日 10:00~12:00	1,500円/月
水彩画	第2・4木曜日 13:00~16:00	800円/回
	第2・4土曜日 9:00~12:00	800円/回
よし笛	第1・3水曜日 13:30~15:00	1,500円/月

申・問 長寿の郷ロクハ荘(追分七)
☎563-5021、FAX567-4269

草津の美味しい野菜たち

地産地消を
応援!



ベジクサを知ろう!

あいさいな
愛彩菜編

草津ブランドの一つである愛彩菜は、葉っぱのフリルがかわいらしい、草津市産のわさび菜です。名前の通り、少しわさびのような風味がありますが辛すぎず、サラダや鍋、天ぷら、炒め物など和洋を問わず多様な料理に活用できる万能野菜です。市では年中栽培されますが、その風味は収穫時期によって異なり、夏はピリリと、冬は柔らかくマイルドにと、一年間を通して楽しめます。

2017年4月には、草津川跡地公園で888人が愛彩菜に仮装をし、ギネス世界記録に認定もされた、市民に愛されている「ベジクサ」です。



問 農林水産課(4階) ☎561-2347、FAX561-2486

草津宿街道交流館 春季テーマ展
「浮世絵から知ろう!!
近江の名所と宿場町
～東海道と中山道～」



歌川広重が描いた浮世絵から、東海道・中山道沿いの近江の宿場や名所を、現在見られる風景の写真と併せてご紹介します！

- 🕒 3月19日(土)～5月8日(日)
- 📍 草津宿街道交流館
- 💰 入館料要
- 📞 草津宿街道交流館(草津三)
☎567-0030、FAX567-0031



▲歌川広重画「五十三次名所図会 大津」(草津市蔵)

本陣楽座落語会
3月の催し



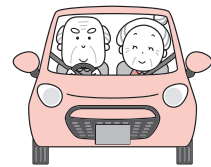
今月は拡大版！落語3席に加え、大喜利が楽しめます。通常の定期公演より少し豪華な落語会をお見逃しなく！

- 落語家 桂壺之輔、月亭八織、桂弥彦
- 🕒 3月26日(土) 17:30～18:30
- 📍 史跡草津宿本陣 定 40人(先着順)
- 💰 700円 申 3月3日(木)～
- 📞 史跡草津宿本陣(草津一)
☎・FAX561-6636

交通安全シニアカレッジ

交通安全意識の向上を図るための講座です。

- 🕒 5月26日(木)～11月14日(月) (全5回)
- 📍 市役所、警察本部(大津市)など
- 👤 60歳以上で市内在住の人
- 定 20人(先着順)
- 📅 3月7日(月)～4月20日(水)(必着)
- 📞 交通政策課(5階)
☎561-2343、FAX561-2487



ご興味ください!
 伝統の味

草津水産フェアを開催します

湖国滋賀が誇る伝統の味、鮒ずしや鯉のうま煮など、水産物の販売を行います(販売品目は変更になる可能性があります)。ぜひ、この機会にお買い求めください！

※「草津ホンモロコ(鮮魚)」の販売はありませんのでご注意ください

- 🕒 3月5日(土)、12日(土) 9:30～11:30
- 📍 道の駅草津(下物町)
- 📞 市水産振興協議会 (4階、農林水産課内)
☎561-2347、FAX561-2486

移動図書館

わかくさ号

巡回予定

4～9月

📞 図書館(草津町) ☎565-1818、FAX565-0903

	第1木曜日 (5月は第2水曜日)	第2木曜日 (8月は第2水曜日)	第3木曜日	第4木曜日	第1金曜日	第2金曜日	第3金曜日	第4金曜日 (9月は第5金曜日)
巡回場所と時間	13:40～14:10 第三保育所前 (橋岡町)	13:40～14:10 びわ湖 レストタウン (笠山六)	14:00～14:30 草津川跡地公園 de愛ひろば (大路二)	14:00～14:30 JA(農協) 志津支店 (青地町)	14:00～14:30 常盤こども園 (志那中町)	14:00～14:30 JA(農協) 山田支店 (北山田町)	14:00～14:30 渋川福複 センター (西渋川二)	13:40～14:10 草津川跡地公園 ai彩ひろば (北山田町)
	14:20～14:50 矢橋ふたば こども園 (矢橋町)	14:30～15:00 桜ヶ丘会館 (桜ヶ丘四)	15:00～15:30 フレンドマート 志津東草津店 (追分一)	15:00～15:25 馬場町会館 (馬場町)	15:00～15:30 中央広場 (下物町)	15:00～15:30 志那中町 自治会館 (志那中町)	15:00～15:30 笠縫まちづくり センター (上笠一)	14:20～14:50 北山田会館 (北山田町)
	15:10～15:40 鳩が森・よし池 児童遊園 (南笠町)	15:10～15:40 かがやきの丘 町内会館 (追分南六)	16:00～16:30 キラリエ草津 (大路二)	16:00～16:30 志津南まちづくり センター (若草五)	16:00～16:30 常盤東 総合センター (芦浦町)	16:00～16:30 JA(農協) 常盤支店 (片岡町)	16:00～16:30 笠縫東小学校 (平井三)	15:10～15:40 志那会館 (志那町)
	16:00～16:30 東南笠 児童公園 (南笠東三)	16:00～16:30 野路小野山 児童遊園 (野路東五)	—	—	—	—	—	16:00～16:30 川原天神会館 (川原四)

・貸出期間は、次の巡回日まで ・天候などで、巡回を休むことがあります ・祝日の場合は巡回日を変更しています

図書館(草津町)

☎565-1818、FAX565-0903

●おはなし会

📅 3月26日(土) 14:30~15:00

👤 10組程度(先着順)

📅 3月2日(水)~

●「子ども読書の日」記念

おはなしのじかん

📅 4月9日(土) 14:30~14:45

👤 5組程度(先着順)

📅 3月16日(水)~

●「子ども読書の日」記念

木曜おはなしのじかん(キッズデー)

📅 4月14日(木) 11:00~11:15

👤 乳幼児とその保護者

👤 5組程度(先着順)

📅 3月16日(水)~

南草津図書館(野路一)

☎567-0373、FAX567-2357

●木曜おはなしのじかん

(キッズデー)

📅 3月24日(木) 11:00~11:15

👤 乳幼児とその保護者

👤 5組程度(先着順)

📅 3月2日(水)~

●おはなしのじかん

📅 3月26日(土) 14:30~14:45

👤 5組程度(先着順)

📅 3月2日(水)~

●「子ども読書の日」記念

おはなし会

📅 4月9日(土) 11:00~11:30

👤 10組程度(先着順)

📅 3月16日(水)~

子ども対象の図書館行事の申し込みは、電話かファクス、窓口や「ぼかぼかタウン」専用フォームから「図書館」と検索して申し込みを!



子育て

3 妊婦教室
「赤ちゃんとの生活」

抱っこや授乳、沐浴など助産師が分かりやすくお話しします。パートナーも参加できます。

📅 3月28日(月) 10:00~11:30

📍 ミナクサ☆ひろば

👤 市内在住の妊婦とその家族

👤 10組(先着順)

📅 3月15日(火)~25日(金) 9:00~17:00
に、直接か電話で(月曜日を除く)

📞 申・問 ミナクサ☆ひろば

(野路一、西友南草津内)

☎562-3793、FAX562-3794

4 離乳食レストラン

食育の話や離乳食の完成品の見学など(試食はありません)。

📅 ① 4月13日(水) ② 4月27日(水)

2部制〈1部〉9:30~10:35
〈2部〉10:50~11:55

📍 ① さわやか保健センター

② 笠縫東まちづくりセンター(集町)

👤 市に住民票のある、4~10カ月児とその保護者

👤 各7組(先着順)

📅 3月20日(日) 10:00~、最新の情報を市ホームページ(二次元コード)で確認し、ネット予約システムから申し込み



※ネット環境がない人は、お問い合わせください

📞 申・問 子育て相談センター

(さわやか保健センター3階)

☎561-2331、FAX561-2491

1 ツインズフレンズ
「交流会 風船あそび」

ふたご・みつごならではの妊娠・育児についての悩みや喜び、工夫などの情報交換や、親子遊びを楽しみます。気軽にご参加ください。

📅 3月15日(火) 10:00~11:30

📍 ココクル♡ひろば

👤 ふたご・みつごの家族か、ふたご・みつごを妊娠中の人とその家族

👤 15組(先着順)

📅 3月4日(金)~11日(金) 9:00~17:00
に、直接か電話で(火曜日を除く)

📞 申・問 ココクル♡ひろば

(大路二、キラリエ草津内)

☎562-5596、FAX562-5523

2 ファミサポ★あそび
「広場大集合!」

親子遊びのイベントです。ファミサポの会員や地域のボランティアと、楽しく過ごしましょう。当日は依頼会員の登録もできます。

📅 3月22日(火) 10:00~12:00

📍 市役所2階 特大会議室

👤 未就園児とその保護者

💰 コーナーによって参加費要

📍 問 ファミリー・サポート・センター(さわやか保健センター3階、子育て相談センター内)

☎・FAX564-7895



水生植物公園みずの森(下物町)

☎568-2332、FAX568-0955

●ハンギングバスケット&コンテナ作品募集

4月29日(金祝)～5月8日(日)に展示

対 一般、マスター、一鉢グランプリ

他 ●壁掛け型48点 ●吊下げ型20点

●コンテナ型40点

●一鉢グランプリ(直径か一辺が30cmの鉢)20点

申 3月1日(火)～4月17日(日)

●そなえパークの日

防災ビンゴ、防災クイズラリーなど

☎ 3月6日(日) 9:00～17:00

●山野草アートボトル同好会作品展

日本の山野草を使用した作品約250点を展示

☎ 3月19日(土)～27日(日) 9:00～17:00

(最終日は16:00まで)



●ハスいっぱいプロジェクト隊員募集

小鉢へのレンコン植え付け体験に参加できる市民隊員を募集

☎ 4月2日(土) 10:00～、13:00～、14:30～

対 中学生以下は保護者同伴

定 各15鉢(1鉢1～3人)(先着順)

他 少雨決行(荒天の場合は、4月3日(日)に順延)

申 3月1日(火)～21日(月祝)



●ハンギングバスケット講習会

玄関を春色に飾りましょう

☎ 4月30日(土) 13:30～15:00

定 20人(先着順) ¥2,800円

申 3月17日(木)～

なごみの郷(志那町)

☎568-4753、FAX568-4756

●手話体験

簡単な手話を一緒に!

☎ 3月22日(火) 13:30～15:00

定 10人(先着順) 申 3月4日(金)～

●なごみシネマ「黄昏」

☎ 4月5日(火) 13:30～15:40

定 20人(先着順) 申 3月4日(金)～

●習字教室

☎ 4月15日(金) 13:30～14:30

定 10人(先着順) ¥200円

申 3月4日(金)～

●陶芸教室

☎ 4月16日(土) 9:30～16:00

対 経験者向け 定 10人(先着順)

¥1,500円(粘土代別途要)

申 3月4日(金)～、電話のみ

●脳トレ・身トレ

(フレイル予防レクリエーション)

体操・ゲーム・クイズを楽しもう

☎ 4月18日(月) 13:30～15:30

対 65歳以上 定 7人(先着順)

申 3月4日(金)～

長寿の郷ロクハ荘(追分七)

☎563-5021、FAX567-4269

●未就園児とご家族の栄養相談会

☎ 3月11日(金) 10:00～12:00

対 未就園児とその保護者

定 3組(先着順) 申 3月3日(木)～

●自律神経・ストレスチェック

測定後、講師としてアイセイ薬局の薬剤師がアドバイスします

☎ 3月17日(木) 11:00～13:00

●自然を楽しむ公園セラピー

びよんびよんKIDSと遊ぼう

☎ 3月24日(木) 10:30～11:30

対 未就園児とその保護者

定 8組(先着順) 申 3月3日(木)～

●春休み!キッズチーズケーキ教室

☎ 3月31日(木) 10:00～12:00

対 小学生以下とその保護者

定 6組(先着順) ¥1,700円(1組)

他 ケーキ1台持ち帰り 申 3月3日(木)～

●初心者向け 心に優しい布絵本作り

☎ 4～6月の第2・4火曜日(全6回)

10:00～12:00

定 8人(先着順) ¥2,000円(6回分)

申 3月3日(木)～

草津川跡地公園 de 愛ひろば(大路二)

☎562-5010、FAX562-5092

●伊原木香奈さんの

春の寄せ植え教室

春の花を使って色々なカラーバリエーションを学ぶ寄せ植えを作成します

☎ 3月27日(日) 10:00～11:30

定 20人(先着順)

¥3,900円

申 3月2日(水)～24日(木)

●草津川跡地公園

「コミュニティガーデナー養成講座」

第2期「くさつロザリアン倶楽部」で本格的にバラを学んでみませんか。詳しくは、草津川跡地公園ホームページをご覧ください

☎ 4月～来年3月

定 20人(先着順)

¥20,000円(教材費含む)

申 3月2日(水)～4月10日(日)

市スポーツ推進委員協議会

(6階、スポーツ保健課内)

☎561-2432、FAX561-2488

●第643回歩こう会

「琵琶湖大橋を歩く」

☎ 4月3日(日) 8:05～14:00ごろ

(7:45～受付)

所 JR草津駅～JR堅田駅～琵琶湖大橋米プラザ～びわこ地球市民の森～守山運動公園～JR守山駅(歩行距離約14km、健脚コース)

¥参加費500円(交通費780円別途要)

他 中学生以下は保護者同伴。健康管理は各自で。当日、気象庁の天気予報で滋賀県南部の降水確率が70%以上のときや警報が出たときなどは中止



皆さんをお出迎えするたび!

たび丸定期出演

3月出演予定

☎ 6日(日) 史跡草津宿本陣

20日(日) 水生植物公園

みずの森

10:00～、11:00～、12:00～



相談窓口のご案内 3月

秘密は厳守します。安心して相談してください。
相談日以外にも、開所日に職員が相談に応じます。

- **法律(弁護士)市民相談**
☎ 17日(木) 13:30~16:30(予約制、4日(金)~11日(金) 9:00~16:00、直接窓口へ)
定 6人(先着順)
- **行政相談(国の事務に関する困りごと相談)**
(行政相談委員) ☎ 7日(月)、17日(木) 9:30~12:00
- **行政書士相談(相続・遺言・成年後見など)**
☎ 22日(火) 13:30~16:00(予約制、4日(金)~18日(金)) 定 5人(先着順)
- **「あなたの相談室」(弁護士相談)**
(相続・離婚・交通事故・債務整理)
☎ 15日(火) 15:00~19:00(予約制)
問 市民相談室(1階) ☎561-2329、FAX561-2334
※平日 9:00~16:30
- **人権に関する相談**
(人権擁護委員) ☎ 平日の月曜日 9:00~12:00、13:00~16:00
(弁護士) ☎ 24日(木) 13:30~16:30(予約制)
問 人権センター(大路二、キラリエ草津内) ☎563-1660、FAX563-7070
- **年金に関する相談**
☎ 平日 8:30~17:15(月曜日は19:00まで)、12日(土) 9:30~16:00
(予約制、☎0570-05-4890)
問 日本年金機構 草津年金事務所(西沢川一) ☎567-1311、FAX562-9638

- **お金や就労、ひきこもりなど、福祉の総合相談窓口**
問 人とくらしのサポートセンター(2階) ☎561-6927、FAX561-0180
- **就労を妨げるさまざまな要因をかかえている人の就労相談・支援**
問 商工観光労政課(4階) ☎561-2352、FAX561-2486
- **消費者契約トラブルなどに関する相談**
☎ 平日 9:00~16:30
問 消費生活センター(1階) ☎561-2353、FAX561-2334
- **若者の就職相談窓口**
☎ 平日 9:00~17:00(予約優先)
定 15~49歳と家族
問 滋賀県地域若者サポートステーション草津本所(西沢川一) ☎563-0366、FAX563-0368
- **就職氷河期世代の就職相談**
☎ 平日 9:00~17:00 定 35~54歳
問 しが就職氷河期世代サポートコーナー(西沢川一) ☎563-0350、FAX563-0304
- **DV相談、女性の総合相談**
☎ 平日、第3土曜日 9:00~12:00、13:00~16:00
問 男女共同参画センター(大路二、キラリエ草津内) ☎565-1539、FAX565-1518

- **保健師、助産師、保育士による妊娠、出産、子育て期に関する相談**
問 子育て相談センター(さわやか保健センター3階) ☎561-2339、FAX561-2491
- **家庭相談員による子どもと家庭の問題についての相談・支援**
問 家庭児童相談室(さわやか保健センター3階) ☎561-2460、FAX561-6780
- **少年に関する悩みの相談・支援など**
☎ 平日 9:30~16:00
※カウンセラー相談あり(予約制)
問 少年センター(大路二、キラリエ草津内) ☎562-0594、FAX567-0557
- **心身の発達に支援が必要な人とその家族の相談・支援**
☎ 平日 8:30~17:15(予約制)
問 発達支援センター(西沢川二) ☎569-0353、FAX566-5144
- **障害福祉に関する相談・支援**
☎ 月~土曜日の8:30~17:15
(予約制) ※祝日は除く
問 障害者福祉センター(西沢川二) ☎569-0356、FAX569-0354
- **高齢者に関すること**
問 各地域包括支援センター
(高穂) ☎561-8143、FAX561-9524
(草津) ☎561-8144、FAX561-9525
(老上) ☎561-8145、FAX561-9526
(玉川) ☎561-8146、FAX561-9527
(松原) ☎561-8147、FAX561-9528
(新堂) ☎568-4148、FAX568-3529

随時相談

- **ひとり親相談** 問 子ども家庭課(さわやか保健センター2階) ☎561-2364
- **不登校** 問 教育研究所・やまびこ教育相談室(青地町) ☎563-1270
- **健康相談(心の悩み、生活習慣病、栄養)** 問 健康増進課(2階) ☎561-2323
- **高齢者虐待の相談・通報窓口** 問 長寿いきがい課(1階) ☎561-2362
- **①暮らしの中でのさまざまな悩み・②心配ごと相談所**
問 市社会福祉協議会(大路二) ① ☎562-0084 ② ☎566-1266
- **在住外国人のための相談所**
問 まちづくり協働課(2階) ☎561-2337

広告欄

広告に関する一切の責任は広告主に帰属します。市が推奨などをとするものではありません。

- **「広報くさつ」「市ホームページ」広告掲載**の問い合わせは、広報課(3階) ☎561-2327、FAX561-2483
☎ 広報くさつ 広告掲載料金：1枠 32,000円(約62,000部発行)
☎ 市ホームページ 広告掲載料金：1枠・1カ月 20,000円

第54回草津宿場まつり

～今こそ出会おう 新時代の草津へ～



コロナ禍でも実施できる「謎解き・デジタルスタンプラリー」「ストリートピアノ」「ミニ時代行列」など、新しい時代での楽しみ方を企画しています。詳しくは「草津宿場まつり公式サイト」にて随時お知らせしますので、楽しみにお待ちください。

🕒 4月24日(日)
所 草津川跡地公園 de 愛ひろば(大路二)、中山道および東海道筋一帯
問 (一社)市観光物産協会(4階、商工観光労政課内)
 ☎566-3219、FAX566-8000
 商工観光労政課(4階) ☎561-2351、FAX561-2486

「ストリートピアノ」演奏者募集
 宿場まつりでde愛ひろばにストリートピアノを設置します。

🕒 4月24日(日)
所 草津川跡地公園 de 愛ひろば(大路二)
対 市内在住か通勤・通学している人
他 演奏時間：最長5分
 演奏曲：指定・限定はありません
申 3月1日(火)～31日(木)

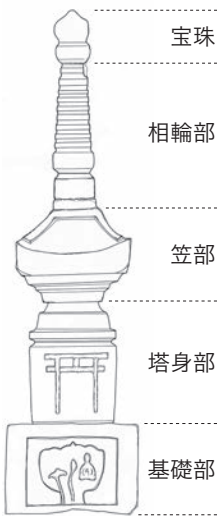


申し込みはこちら

歴史ギャラリー

志那神社に残る石造宝塔

No.172



▶ 志那神社の石造宝塔

志那町に所在する志那神社の本殿に向かって少し離れた左側に、1基の石造宝塔が建っています。宝塔とは、密教系(真言宗・天台宗系)の塔として作られたもので、左図にあるように、宝珠、相輪部、笠部、塔身部、基礎部の5つのパーツで作られています。

宝塔の高さは253.5cmで、基礎部石材の正面の縁取り内には、一体の仏と二本の蓮茎が描かれ、全国的にも類例のない文様で、当時の石造文化の中でも特殊なものです。塔の形などから、鎌倉時代後期から室町幕府が開かれた南北町時代にかけての石造品であり、また、上部から基礎部まで揃って現存するこの石塔はとても重要な文化財であることから、市の文化財に指定されています。

この宝塔がなぜ、この地に建てられたのか、その理由はまだ解明されていません。しかしながら、この宝塔にあるオリジナルな文様に象徴される、当時の強い信仰の息吹を感じとることができます。今後も地域の宝として守り、後世へ残し伝えていかれることを祈っています。

問 歴史文化財課(6階) ☎561-2429、FAX561-2488

Kusatsu Information

いつでもどこでも「広報くさつ」



市ホームページ



ラジオえふえむ草津 (FM78.5MHz) 「声の広報」

スマートフォン用アプリ



●マチイロ
 ●SideBooks (ちいき本棚)

草津市メール配信サービス

市の情報をメールで配信するサービス



市公式ソーシャルメディア!

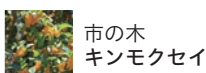


イベントや市政情報、窓口の混雑状況、災害時の緊急情報などを配信!



くさつチャンネル

さまざまな動画を配信。びわ湖放送(BBC)で放送されている草津スケッチもこちらから!



1月31日現在(対前月比)

●人口137,257人(-11) ●世帯数61,439人(+9)
 ●男68,820人(-9) ●女68,437人(-2)