



救急診療のお知らせ

受診の際は、必ず事前に電話で症状を伝えてください

急病のときは

- **小児救急電話相談** (短縮ダイヤル#8000 か ☎524-7856)

臨床経験のある小児科医師や看護師が対応

相談日時 平日、土曜日(18:00~翌8:00)
日曜日、祝日、年末年始(9:00~翌8:00)

- **こどもの救急** <http://www.kodomo-qq.jp/>

診療時間外の受診について、判断の目安を提供

- **医療ネット滋賀** <http://www.shiga.iryu-navi.jp/>

診療が受けられる医療機関を

24時間お知らせ

電話自動音声案内(☎553-3799)



日曜・祝日の急診

湖南広域休日急病診療所(粟東市、済生会滋賀県病院前)
(☎551-1599、☎551-1600)

この診療所は、翌日まで診療が待てない急病患者に、応急的な診療を行います。薬は原則1日分かつ休日分のみ処方します。

診療日時 日曜日、祝日、年末年始
(10:00~22:00 ※受付は9:30~21:30)

診療科目 主に内科・小児科

夜間・休日の急診(重症患者を診療する医療機関)

入院などが必要な重症患者を診療する医療機関です。
二次小児救急の診療は済生会滋賀県病院です。

6月二次救急(内科・外科系) 7月二次救急(内科・外科系)

日	月	火	水	木	金	土	日	月	火	水	木	金	土
			1 守	2 淡	3 淡	4 済						1 済	2 淡
5 淡	6 野	7 済	8 守	9 淡	10 県	11 済	3 済	4 野	5 済	6 守	7 淡	8 淡	9 済
12 済	13 県	14 済	15 守	16 淡	17 淡	18 済	10 淡	11 県	12 済	13 守	14 淡	15 近	16 淡
19 淡	20 野	21 済	22 守	23 淡	24 済	25 淡	17 済	18 近	19 済	20 守	21 淡	22 淡	23 済
26 済	27 県	28 済	29 守	30 淡			24 淡	25 野	26 済	27 守	28 淡	29 近	30 淡
							31 淡						

問い合わせ(当番病院)

淡 淡海医療センター(☎563-8866) 守 済生会守山市民病院(☎582-5151)
済 済生会滋賀県病院(☎552-1221) 野 市立野洲病院(☎587-1332)
近 近江草津徳洲会病院(☎567-3610) 県 県立総合病院(☎582-5031)

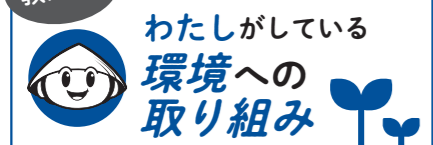
診療時間 土・日曜日、祝日、年末年始(9:00~翌9:00)
平日(18:00~翌9:00)

**休日・夜間の薬に関するお困りごとは、
薬局に電話相談しましょう!**

問 一般社団法人びわこ薬剤師会(大路西、
キラリエ草津内) ☎598-5291、☎598-5292



教えて! KUSATSU BOOSTERS



あびこともみ 我孫子智美

Tomomi Abiko Sports Foundation
(公財)滋賀レイクスターズ
草津市教育委員会委員
滋賀県スポーツ大使

お買い物の際は、必ずマイバックを持参し、電気はこまめに消すようにしています。裏紙をメモにし、印刷する際にも利用するように心がけています。自分にできることをこれからも行っていきます。



骨髄等移植ドナー助成金

骨髄や末梢血管細胞を提供する際の経済的負担を軽減し、ドナー登録の推進や骨髄などの移植を推進するため、助成金を交付します。

問 骨髄などの提供日に市内在住で、令和4年4月1日以降に骨髄などの提供を完了し、この助成金と同種同類の他の助成金を取得していない人と、その人が勤務する国内の事業所

● 助成額

通院、入院、面談の日数について、ドナーに対して×2万円、勤務事業所に対して×1万円(特別休暇(ドナー休暇)を付与した日数に限る)。上限は7日

問 骨髄など提供日から1年以内に、申請書兼請求書に次の書類を添えて、担当課に直接か郵送で

● ドナー

- ① 骨髄などの提供を行ったことを証明する書類
- ② 骨髄などの提供に係る通院、入院、面談をした日を証明する書類
- ③ 健康保険被保険者証の写し

● 勤務事業所

- ① 骨髄などの提供を行ったことを証明する書類
- ② ドナーとの雇用関係を証明する書類
- ③ ドナー休暇を取得した日数を確認できる書類

申・問 健康増進課(2階) ☎561-2323、☎561-2482



集団けん診のご案内

対 受診日当日に市に住民登録をしている該当年齢の人 **問** 6月1日(水)~各締切日までに、担当課に直接か電話で
申・問 特定健診:保険年金課(1階) ☎561-2366、☎561-2480、特定健診以外:健康増進課(2階) ☎561-2323、☎561-2482

けん診の種類	胃がん(X線)	肺がん・結核	子宮頸がん	乳がん	大腸がん	肝炎ウイルス	プレ特定健診	特定健診
対象者	50歳以上	40歳以上	20歳以上の女性	①40歳~49歳の女性 ②50歳以上の女性	40歳以上	40歳以上	19~39歳の人 で学校・職場 などで受診機 会のない人	40~74歳の 草津市国民健康 保険加入者
受診頻度	2年度に1回	1年度に1回	2年度に1回		1年度に1回	一生に1回 受診には無料クーポン券か受診票(無料クーポン券対象外の人は、要申請)が必要	1年度に1回	1年度に1回
受診料	1,700円	①400円 ②700円	1,400円	①1,300円 ②1,200円	300円	600円	1,500円	無料 ★要申込 心電図(1,000円) 眼底検査(1,500円)
とき	申込締切	ところ	下記 ● 印が実施日です(9:30~15:30の間で受付時間を指定します)					
8月25日(木)	7月20日(水)	市民交流プラザ(野路一、フェリエ南草津内)	●	●	●	●	●	●
9月3日(出)	7月29日(金)	常盤まちづくりセンター(志那中町)	●	●	●	●	●	●
9月15日(木)	8月12日(金)	YMITアリーナ(野村三)	●	●	●	●	●	●
10月1日(土)	8月26日(金)	草津市役所(草津三)	●	●	●	●	●	●
10月14日(金)	9月2日(金)	YMITアリーナ(野村三)						●
10月17日(月)	9月9日(金)	キラリエ草津(大路西)			●	●	●	●
10月31日(月)	9月22日(木)		●	●	●	●	●	●
11月14日(月)	10月7日(金)	YMITアリーナ(野村三)	●	●	●	●	●	●
来年1月31日(火)	12月23日(金)		●	●	●	●	●	●

- 肺がん・結核検診受診料:①胸部X線検査のみ、②胸部X線検査+喀痰検査(喀痰検査は該当者のみ)
 - 乳がん検診受診料:①40歳代(マンモグラフィ2方向)、②50歳以上(マンモグラフィ1方向)
 - 受診料免除について(特定健診を除く)
 - ・市民税が非課税世帯か免除世帯の人、生活保護世帯の人は、受診日の1週間前までに、健康増進課の窓口か郵送で事前手続きが必要(本人確認書類、代理人の場合は代理人の本人確認書類も必要)
 - ・65~69歳で一定の障害があり、後期高齢者医療制度に加入している人で、受診時に後期高齢者医療被保険者証を掲示した人は受診料が免除
- ※医療機関でも受診できます。ただし、集団けん診を受ける場合は、医療機関での受診はできません

健康のために健診を受けましょう

40~74歳の国民健康保険加入者には「特定健康診査」の受診券を、後期高齢者医療制度加入者には「健康診査」の受診券を送っています。受診券がない人は、再発行の手続きが必要のため、お問い合わせください。健康状態の確認のため、毎年受診しましょう。

● 受診期間

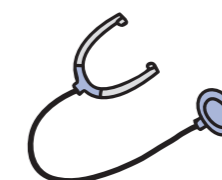
来年2月28日(火)まで(冬季は医療機関が混雑するため、秋までの受診にご協力ください)

問 後期高齢者医療制度加入者で、次のいずれかに該当する人は対象にならない場合があります

- ・生活習慣病などで定期的に受診している
- ・要介護認定を受けている
- ・病院や介護施設に入院・入所中

申・問 保険年金課(1階)

- ・特定健康診査:☎561-2366、☎561-2480
- ・後期高齢者健康診査:☎561-2358、☎561-2480



子宮頸がん 予防ワクチンの 償還払いについて

厚生労働省による子宮頸がん予防ワクチンの積極的勧奨の差し控えにより、定期接種の機会を逃した平成9年4月2日~平成17年4月1日の間に生まれた女性で、定期接種の対象年齢を過ぎて2価か4価ワクチンを自費で接種した人は、市の定める額を助成します。詳しくは、市ホームページをご覧ください。

問 4月1日時点で市に住民登録をしている該当年齢の人

問 6月1日(水)~令和7年3月31日(月)

申・問 健康増進課(2階)
☎561-2323、☎561-2482

