



イナズマロックフェス2022の開催日前日に、烏丸半島(下物町)の会場へ、常盤小学校6年生の児童が見学に行きました。出演者を支えるために、さまざまな仕事があることや、たくさんの人の力で大きなイベントが出来ることを知りながら、フェスの空間を体感しました。



特集1

子どもたちの未来を守るためにできること
STOP! 子ども虐待

特集3

あなたの力が必要です!
草津市消防団

特集2

糖尿病性腎症に気を付けて



草津市は誰もが健康で
幸せになれるまちを
めざしています。

3 すべての人に
健康と福祉を

11月は児童虐待防止推進月間です

子どもたちの未来を守るためにできること

STOP! 子ども虐待

それは1本の電話がきっかけでした。

電話をしてくれた人は、その子のことを全く知らない大人の人でした。

その人は私にこう言いました。

子どもが親に頬を平手打ちされて泣いていました。

私たちに、何かできることはあったのでしょうか。

問 家庭児童相談室(さわやか保健センター3階) ☎561-2460、FAX561-6780



なぜ?

体罰などの虐待がだめな理由

体罰などの虐待が子どもの成長・発達に影響を与えることは科学的にも明らかになっています。それらが繰り返されると、心身にさまざまな影響が生じる可能性があるといわれています。

- 「落ち着いて話を聞けない」「我慢ができない」などの行動問題のリスクが高まる。
- 体罰や暴言などを受けた体験がトラウマになり、子どもの成長発達に悪影響を与える。
- 厳しい体罰で脳が委縮するなど、脳の発達に悪影響を与える。



それってしつけ?体罰?

「しつけ」とは、子どもの人格や才能などを伸ばし、社会において自立した生活を送れるようにすることなどの目的から、子どもをサポートして社会性を育む行為です。「体罰」とは、子どもの身体に何らかの苦痛を引き起こす、または不快感を意図的にもたらす行為(罰)です。

例えばこのようなものは体罰に当たります

- 口で3回注意したけど言うことを聞かないので頬を平手打ちした
- 宿題をしなかったので、夕ご飯を与えなかった など

あなたは知っていましたか?これらは虐待です

身体的虐待

殴る、蹴る、やけどを負わせる

心理的虐待

子どもの目の前で、配偶者などに暴力・暴言をふるう、無視、きょうだい間差別

ネグレクト

食事を与えない、子どもだけで家や車に置き去りにする

性的虐待

子どもへの性的行為、性描写や性的行為を見せる、ポルノ被写体にする

あなたの勇気が子どもを救います

子どもや保護者のSOSをキャッチした、虐待かもと思ったら児童虐待対応ダイヤルに連絡してください。虐待かどうかは、市や児童相談所が専門的立場で判断します。相談者の秘密は固く守られます。

●サイン一例

子ども 不自然なアザ、落ち着きがなく乱暴、家に帰りがたらない、夜遅くまで一人で遊んでいる、むさぼるように食べるなどの異常な食行動

保護者 家の中が散らかっていて不衛生、地域からの孤立、子どもの健康や安全を考えない

児童虐待対応ダイヤル ☎189 (24時間365日)

あなたの子育てを応援します!

毎日の子育てお疲れ様です。子育ては本当に大変ですね。言うことは聞かないし、やることも一杯。さまざまな問題を一人で抱え込んでいませんか。私たちは、そんなあなたの応援団になりたいです。あなたがあなたらしくいられますように。子どもたちが健やかに育みますように。まずは、気軽にご相談ください。

問 家庭児童相談室

(さわやか保健センター3階)

☎561-2460、FAX561-6780

県中央子ども家庭相談センター(笠山七)

☎562-1121、FAX565-7235



糖尿病性腎症に気を付けて

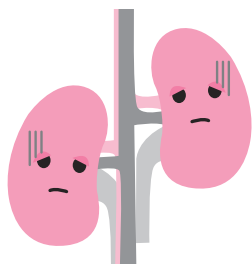
11月14日(月)は「世界糖尿病デー」です

糖尿病の合併症の一つである「糖尿病性腎症」は重症化すると、生涯にわたって人工透析が必要となる病気です。日本では、毎年39,000人が新たに人工透析を受けており、そのうち糖尿病性腎症が原因の約4割を占めています。

問 健康増進課(2階) ☎561-2323、FAX561-2482

糖尿病性腎症ってどんな病気？

- 糖尿病により血糖値(血液中の糖の濃度)が高い状態が続き、腎臓の働きが悪くなる病気です。初期には自覚症状はありませんが、血糖値や血圧が高い状態が続くと、徐々に腎臓の機能が低下してしまいます。

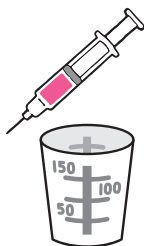


重症化するとどうなるの？

- 腎臓には痛みを感じる神経がないので、気付かないまま進行していきます。腎臓の機能が低下すると、吐き気やむくみ、食欲低下などの症状が出始め、心臓や骨、脳などの全身の臓器にも影響が及び、重症化すると人工透析を受けることになる場合があります。

どうやって診断されるの？

- 尿検査と血液検査で、腎臓の機能の状態が分かります。体に大切なたんぱく質が尿中に多量に漏れ出たり、血液中に老廃物がたまっている場合に腎症と判断されます。



人工透析ってどんな治療？

- 機能が著しく低下した腎臓に代わり、機械で血液中の老廃物を取り除く治療です。一般的に行われている血液透析は、老廃物を除去してきれいにし、再び体に戻す方法で1回につき4～5時間かかる治療を週3回程度行うものです。

糖尿病や糖尿病性腎症を防ぐには？

特定健診などで早期発見し、早期治療することが大切です。糖尿病と診断されても、生活習慣を改善し血糖をコントロールすれば、重症化や合併症を防ぐことができます。

- 年に1回の健診を欠かさず、血糖、血圧、腎機能をチェックしましょう
- 糖尿病と診断されたら、決して治療を中断しないようにしましょう(定期的な受診と服薬)
- 腎臓を守るための生活改善に取り組みましょう(食事療法と運動療法)



消防出初式



草津市消防団

あなたの力が必要です！

消防団とは？

普段は自分の仕事や学業をしながら、水火災や地震、その他の必要な時に活動する、非常勤特別職の公務員です。

現在、草津市消防団には233人の消防団員が地域の安全・安心を守っています。また、外国人に対する支援のために機能別消防団員も活躍しています。

消防団員として同じ目的を持つ仲間とともに、地域を守り、安全安心が誇れるまちにしましょう！

22歳のときに知り合いの誘いで、市の消防団に入り、今年で消防団歴39年になります。仕事と両立していたので、消防操法の訓練は厳しいときもありましたが、活動をともし、同じ目的に向かう仲間ができたことで長年続けることができました。

分団長をしていた頃に、市内8つの分団の消防団が競う消防操法大会で、私の消防団が優勝した時の喜びは今も忘れられません。

市の消防署とも連携し、地域の人の命を守る、という使命感は年齢を重ねるごとに深まってきています。消防団員として、安全安心なまちにすることは、地域の皆さんにとっても自信の持てるまちになると思っています。

消防団員は若い人から定年された人まで大歓迎です。ぜひ、私たちと一緒に市民の安全安心の担い手になってください！

私が皆さんの質問にお答えします！



草津市消防団 団長
おくのとしひさ
奥野壽久さん

どんな活動をしているの？

消防団員は災害発生時に備えて訓練を重ね、消火・救出・避難誘導などの活動を行っています。また、防火訪問や広報などの防災活動や市民救急指導員として救命処置の普及啓発活動を行い、地域の安全を確保しています。

機能別消防団員は、外国語ハンドブックを利用し、外国人への防災啓発活動や避難時の避難誘導、情報伝達の支援、避難所での通訳などの支援を行っています。



消防団員募集

- 市内在住か通勤・通学している18歳以上の人で、男女問わず入団できます
- 報酬、退職報償金、公務災害補償制度、被服の貸与あり。大学生や専門学生の希望者には、学生消防団活動認証証明書を交付します



水防訓練



11月は「景観づくり月間」です

景観とは人の目に映った景色のことです。湖や空、建物や山などの「景」とそれらを見て思う
感覚・価値観である「観」が合わさって「景観」となります。

良好な景観を守り、つくり、育てる「景観づくり」を通して、次世代に引き継ぎたい
まちの魅力を再発見してみませんか。ふるさと草津への愛着を育む取り組みを紹介します。

問 都市計画課(4階) ☎561-6507、FAX561-2486

東海道統一案内看板で歴史景観づくり

東海道の歴史や文化を地域住民が誇りに思い、来訪者に魅力を伝える景観まちづくりをめざしています。滋賀県建築士会の協力による看板色塗り体験の実施など、多くの人と関わりながら取り組む仕掛けづくりを進めています。まちの魅力を発信するためにデザインされた、統一案内看板とロゴマークの設置を通じて、草津の魅力を発信しませんか。



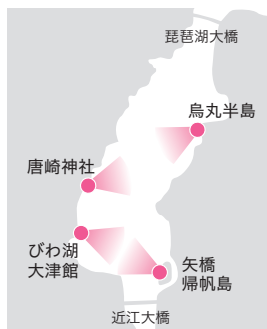
▲統一案内看板の色塗り体験



▲市内の設置事例

草津と大津で考える対岸景観眺望ポイント

草津市と大津市は、琵琶湖を挟んで互いに見る・見られる関係であり、その対岸からの景色の素晴らしさを広く知ってもらうために、両市で4つの眺望ポイントの設置や、船から眺める景観クルーズなどを通して、対岸の景色の魅力を感じる取り組みをしています。雄大な琵琶湖を臨む、自分だけのお気に入りの景色を見つけてみませんか。



対岸眺望ポイント▶

ウォーキングマップでふるさと草津の 素敵な景観探し

市内の良好な景観を巡るウォーキングマップは、地図や場所の説明だけでなく、クイズやおすすめのコースを掲載していて、大人も子どもも気軽に親しむことができます。パンフレットは都市計画課の窓口で配布しています。



景観百選ウォーキングマップ▶

❖ 看板の適正な掲出と安全管理をお願いします! 広告物の安全点検

市では条例に基づき、看板やのぼり旗などの屋外広告物の、適正な掲出の推進に取り組んでいます。また、身の回りにある屋外広告物は、雨など厳しい自然環境にさらされており、表面はきれいな看板に見えても、内部では腐食が進むなど、最悪の場合、落下や転倒などの事故につながる恐れがあります。日頃から定期的に、安全管理に努めましょう。

冬の感染症 防ぐことから始めよう

気温が低い冬は、体が冷えやすく、体温や免疫力が下がります。また空気が乾燥し、感染症が流行しやすくなります。新型コロナウイルスやインフルエンザなどに感染しないよう、今できる感染症対策を始めましょう。

問 健康増進課(2階) ☎561-2323、FAX561-2482

おいしく食べて免疫力アップ!

免疫力は、適度な運動や睡眠、栄養バランスの良い食事をする事で、高めることができます。市では草津市クックパッド公式キッチン「草津・たび丸Kitchen」で、不足しがちな野菜を使ったレシピなどを紹介しています。ぜひ試してください。

草津・たび丸Kitchenは
こちら



今できる感染症対策

感染症対策の基本は「手洗い」や「マスクの着用を含む咳エチケット」です。

正しい手の洗い方



手洗いの
前に

- ・爪は短く切っておきましょう
- ・時計や指輪は外しておきましょう

- 1 流水でよく手をぬらした後、石けんをつけ、手のひらをよくこする
- 2 手の甲をのばすようにこする
- 3 指先・爪の間を念入りにこする
- 4 指の間を洗う
- 5 親指と手のひらをねじり洗いをする
- 6 手首も忘れずに洗う

石けんで洗い終わったら、十分に水で流し、清潔なタオルやペーパータオルでよく拭き取って乾かします。

3つの咳エチケット

電車や職場、学校など人が集まるところでやろう

- マスクを着用する(口と鼻を覆う)

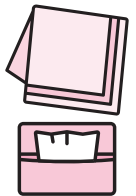
マスクが
ない時

- ティッシュやハンカチで口と鼻を覆う

とっさの
時

- 袖で口と鼻を覆う

- ✕ 何もせずに咳やくしゃみをする
- ✕ 咳やくしゃみを手で押さえる



正しいマスクの着用

- 1 鼻と口の両方を確実に覆う
- 2 ゴムひもを耳にかける
- 3 隙間がないよう鼻まで覆う



参考:厚生労働省ホームページより

高齢者インフルエンザの予防接種

予防接種は、不要不急の外出ではありません。自身とあなたの周りの人を守るために、予防接種を受けましょう。新型コロナウイルスワクチンと同時に接種可能です。

📅 10~12月(医療機関によって最終日は異なる)

📍 草津・栗東・守山・野洲市の実施医療機関(その他の医療機関での接種は事前手続要)

👤 65歳以上の人、60~64歳で厚生労働省指定の障害がある人(詳しくは、かかりつけ医に相談してください)

💰 1,500円



詳しくは
こちら

予防接種料が免除になる人はこちら

- 👤 左記の対象者のうち、生活保護世帯、市民税非課税世帯の人
- 📅 12月21日(水)までの、接種1週間以上前までに、申請書と本人確認書類2点を持参して、直接担当課へ(接種後の申請は不可)

申・問 健康増進課(2階)

☎561-2323、FAX561-2482

新型コロナウイルスワクチン接種

申・問 市専用コールセンター ☎598-0932 (9:00~17:00 ※土・日曜日、祝日を含む)



1 オミクロン株対応ワクチンの接種について



●接種間隔が短くなりました

3回目接種以降、前回の接種から、3カ月以上経過すればオミクロン株対応ワクチンの接種が可能になったことから、9月までに2・3・4回目接種を終了した人に10月26日から順次、接種券を発送しています。11月4日(金)までに届かない場合は連絡してください。

9月17日以前に市の集団接種会場(エイスクエア)で4回目接種を受けた60歳以上の人(昭和37年11月1日までに生まれた人)

11月7日(月)から日時を指定してお知らせします。日時変更やキャンセル、地域の医療機関に変更も可能です。

●1・2回目接種を完了していない人へ

オミクロン株対応ワクチンは、従来型ワクチンによる1・2回目接種を完了した12歳以上の人が対象です。オミクロン株対応ワクチンの接種を希望する場合は、特例臨時接種期間の来年3月31日(金)までに接種を行うために、2回目接種までを年内に完了してください。なお、ファイザー社の場合、1回目と2回目の接種間隔は3週間です。

●使用ワクチンの切り替えについて

11月1日(火)から、集団接種会場や地域の医療機関で使用するワクチンを、ファイザー社ワクチンBA.1対応型からBA.4/5対応型に切り替えます。オミクロン株対応ワクチンはBA.1対応型かBA.4/5対応型のどちらかを1人1回接種できます。

2 乳幼児接種の開始について

乳幼児(生後6カ月~4歳)を対象とした新型コロナウイルスワクチンが薬事承認されたことを受け、初回接種(1・2・3回目接種)を実施します。



●使用ワクチン 乳幼児用ファイザー社ワクチン

●接種間隔

通常、3週間の間隔をおいて2回、その後8週間以上の間隔をおいて1回

※現時点では新型コロナワクチン接種の実施期間が来年3月31日(金)までであることから、3回目まで接種完了するためには、来年1月13日(金)までに1回目接種が必要です

●接種体制

- 場 所 市内の医療機関
- 実施曜日 医療機関により異なる
- 予約方法 実施医療機関へ直接(市予約サイトや市専用コールセンターでは予約できません)
- 実施期間 11月中旬~(開始日は医療機関により異なる)

※実施医療機関については、市ホームページや市専用コールセンター、地域まちづくりセンターで案内します

●接種券発送 11月上旬発送予定



問 新型コロナウイルスワクチン対策室(2階) ☎561-0184、FAX561-2482

住民税非課税世帯等への電力・ガス・食料品等価格高騰緊急支援給付金

電力・ガス・食料品などの価格高騰による負担増を踏まえ、特に家計への影響が大きい低所得世帯(住民税非課税世帯)に対し、1世帯当たり5万円を支給します。

対 ①基準日(令和4年9月30日)に、草津市に住民登録があり、世帯全員の令和4年度分の住民税均等割が非課税である世帯(住民税が課税されている者の扶養親族等のみからなる世帯を除く)

②予期せず令和4年1月~12月の家計が急変し、①の世帯と同様の事情があると認められる世帯(家計急変世帯)

他 手続き方法や給付スケジュールなどは、詳細が決まり次第、市ホームページなどで順次お知らせします

問 人とくらしのサポートセンター(2階) ☎561-0189、FAX561-0180



☎ 人権センター
(大路二、キラリエ草津内)
☎563-1177、☎563-7070

差別のない明るいまちに 人権を尊重する企業の取り組み

コラム
COLUMN

ある企業に届いた1通の手紙から
はじめに、おもちゃを製造・販売する国際的な企業に届いた、ある女の子からの手紙を紹介します。

〇〇の人形に女の子が多くて女の子が少ないのは嫌です。女の子の人形は、みんな家にいたり、ビーチで遊んだり、買い物したりして仕事はありません。でも、男の子は冒険をしたり、働いたり、人を救ったりして仕事があります。女の子の人形も冒険に出かけたり、もっと楽しいことをしたりしてほしいです。

この企業は、女の子の思いを受け止め、いろんな分野で活躍している女性や性的マイノリティの人形を製作しました。こうした取り組みがテレビで紹介されたとき、この企業の担当者は「それが世界基準だから」と説明しました。

自分らしく生きられる社会へ
「世界基準」。この言葉にはどのような思いや意味があるのでしょうか？

この企業は、昨年7カ国の6〜14歳の子どもとその保護者、約7000人を対象に、おもちゃと性別に関する調査を行い、次のような結果を得ました。

● 男の子の71%が女の子向けとされているおもちゃで遊ぶこと、また、女の子の42%が、男の子向けとされるおもちゃで遊ぶことを周囲からからかわれると心配している。

● 男の子に比べて女の子は従来の「男らしさ・女らしさ」に偏ったものに縛られていない。

● このメーカーのおもちゃで遊ぶことを、保護者は「息子に勧める」が76%、「娘に勧める」が24%で、「男の子向けのおもちゃ」として親は捉えている。

この結果を受けてこの企業は、自社のおもちゃに「これは男の子向き、これは女の子向きなど」と、遊びに性別を結びつける風潮がいまだにみられる」と考え、今後は性別の分け隔てなく受け入れられる商品の開発に取り組む方針を定めました。性別や国籍、あるいは障害の有無などによってその人の志向が否定されたり、可能性が奪われたりしない、誰もが自分らしく生きていける社会が「世界基準」であり、そうした社会づくりに貢献するのが企業の社会的責任(CSR)であると

いう考えがうかがえます。
企業活動での人権感覚

企業の社会的責任という考え方は、最近になって定着してきたことで、かつては「パワハラ・セクハラ」「女性蔑視」「ブラック体質(労働者の心身に負担を強いる企業の気質)」といった言葉に代表されるような、企業活動の中での人権を無視した行為は、利益追求の中で放置されたり、被害を受けた人が我慢させられたりしてきました。これらは、時には不幸な結果を招くこともあり、しばしば大きな社会問題となっています。近年は、こういった行為が世間に知れ渡ると、そのまま企業の評価を落とす原因となり、大きな損失につながることもあります。

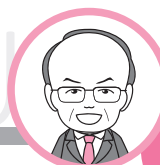
このように変化していった原因はいくつか考えられますが、一つは、人権・同和教育の推進により、人権尊重の大切さ、特に不当なことに対して声を上げることの大切さが広まったこと。そこに、インターネットなどの普及によって、個人の発信力が高まった(声を上げやすくなった)ことが大きく影響していると考えます。

企業はこういった経験を経て、企業活動や考え方を改め、

例えば「パワハラやセクハラを無くし働きやすい職場環境をつくる」「障害のある人たちが自分の意思と能力を発揮して働ける職場環境をつくる」「過酷な労働や児童労働で商品が作られていないかチェックする」「途上国に不利な条件の貿易を見直す」「化粧品や衣服などジェンダーフリー(社会的な性別に捉われない)の商品を開発する」といった取り組みを進め、それが企業自身の価値を高めることに気付きつつあります。

一人ひとりの行動を考える

SDGsの取り組みに象徴されるように「全ての人が生きづらさを感じない社会をつくっていく」「たとえ不利益を被っている人が少数であっても、その人を取り残さない社会をつくっていく」ということに取り組んでいる企業が社会に広く評価され、支持されています。そして、それは企業だけの話ではなく、地域社会や家庭での、わたしたち一人ひとりの考えや行動にも向けられています。「前からそうだったから」とか「みんながそうしているから」ではなく、一人ひとりが自分らしく生きていける社会をつくっていくために、人権感覚を改めていきたいものです。

はしかわ市長の **だいすき!くさつ****読書で
心を豊かに**

秋も一段と深まり、朝晩は冷え込み、日だまりが恋しい季節になりました。

季節の変わり目は寒暖差が大きく、体にストレスがかかることで、体調に変化を感じる方も多いのではないのでしょうか。食事や睡眠、運動、趣味など、日々の暮らしの中で健康づくりに努めていただきたいと思います。

さて、秋といえば「スポーツ」「芸術」「食欲」の秋などといわれていますが、この秋は「読書」の時間を増やしてみたいかがでしょうか。

草津市教育委員会が実施している「子どもの読書活動に関する調査」では、過去5年間で小・中学生の不読率（1カ月に書籍を読まなかった児童生徒の割合）が増加傾向にあることが分かっています。

「読書」は、言語能力や感性、表現力、想像力を育み、豊かなコミュニケーションにより、子どもたちの健やかな成長や健康寿命の延伸に寄与することが文部科学省や滋賀県の調査結果から明らかになっています。

さらに、ストレスや加齢による認知力の低下を防ぐ効果を発表した研究もあります。

草津市には、今年度に開館20周年を迎えた南草津図書館（南館）と、来年度に開館40周年を迎える図書館（本館）があり、今年、南草津図書館では児童コーナーの長い間読み継がれてきた定番絵本や人気絵本などの買い替えや書架の増設などのリニューアルを行いました。

また、各館合わせて、年間約2万冊の本を購入するなど、図書の実践に努めるとともに、新着図書の他、子ども向けや中高生向けの司書おすすめの本を、毎月発行している図書館だよりや市ホームページで紹介しています（司書のおすすめは20ページをご覧ください）。

図書館は無料で誰でも利用できる公共の施設です。「さらに、市民のための図書館へ」をコンセプトに、あらゆる世代の方に図書館を利用していただけるよう取り組んでいます。

偶然手に取った本との出会いから、学んだり、救われたり、感動したりするなどの影響を受けることで、その後の人生が変わることもあります。

この秋、まちをぶらりと散策するように図書館で「とびきりの宝（本）」を探してみたいかがでしょうか。

屋外スピーカー**緊急地震速報訓練を行います**

🕒 11月2日(水) 10:00ごろ (予告放送 8:45ごろ)

情報伝達試験を行います

🕒 11月16日(水) 11:00ごろ (予告放送 8:45ごろ)

非常時に備え、Jアラートを用いて情報伝達試験を行います。

Jアラート(全国瞬時警報システム)

地震・津波や武力攻撃などの緊急情報を、国から人工衛星などを通じて伝えるシステム

- 📌 他
- ・コミュニティFMラジオ「えふえむ草津(78.5 MHz)」でも、試験放送が流れます
 - ・屋外スピーカーから情報が聞き取れなかったときは、電話自動応答システム(☎0120-119-932)で情報確認ができます

📞 危機管理課(1階) ☎561-2325、☎561-6852

**低所得の子育て世帯に対する
子育て世帯生活支援
特別給付金の
申請締め切り 国制度**


対象者で申請がまだの人は、申請をしてください。要件がありますので、詳しくは、市ホームページをご覧ください。



📌 平成16年(障害がある児童は平成14年)4月2日から令和4年2月28日までに生まれた児童を養育する人

- ①低所得(児童扶養手当受給者水準の所得)のひとり親世帯
- ②住民税(均等割)非課税の世帯(ともに新型コロナの影響で家計が急変して、それぞれの所得水準を下回る見込みの人を含む)

📌 来年2月28日(火)まで(必着)

📌 申・問 子ども家庭・若者課
(さわやか保健センター2階)
☎561-2364、☎561-6780





市民アンケート(住生活)に協力してください

草津市住生活基本計画策定にあたり、無作為に抽出した18歳以上の市民3,000人に、草津市の住まいや暮らしに関するアンケート調査を実施します。調査票は、郵送しますので、届いたら協力をお願いします。

🕒 ● 調査時期 11月中旬 ● 回答方法 12月11日(日)までに、郵送かインターネットで回答してください

📞 建築政策課(4階) ☎561-1502、FAX561-2486

9月定例市議会



9月2日に開会し、市長が提出した26議案を原案どおり可決等しました。また、議員が提出した意見書案1件を可決、2件を否決とし、10月3日に閉会しました。主な議案は次のとおりです。

なお閉会日に、議長選挙等を行いました。詳しくは、市ホームページの市議会ページをご覧ください。



《市長が提出したもの》

条例案件 = 草津市職員の育児休業等に関する条例の一部を改正する条例案など

決算認定 = 令和3年度草津市一般会計歳入歳出決算など

補正予算 = 令和4年度草津市一般会計補正予算(第5号)など

一般議案 = 契約の締結につき議決を求めることについてなど

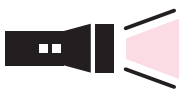
人事案件 = 下笠町財産区管理委員の選任につき同意を求めることについてなど

《議員が提出したもの》

意見書 = カルト(セクト)活動を規制する法整備を求める意見書案など

📞 総務課(3階) ☎561-2301、FAX561-2483

議事庶務課(3階) ☎561-2413、FAX561-2485



広がれ! はっぴー・ぼうさい



第20回

📞 危機管理課(1階) ☎561-2325、FAX561-6852

草津の防災力、どんどん高めていきましょう

関西大学 社会安全学部 近藤ゼミ

9月1日の防災の日に、えふえむ草津でお届けしている防災番組「Happy BOUSAI」(78.5MHz)では「クロスロード」というコミュニケーション・ゲームを特集しました。「クロスロード(crossroad)」とは「分かれ道」という意味です。

このゲームは、5~7人でグループを構成します。まず災害が起きたときのことを思い浮かべ、そこで進行役が、窮地に陥る過酷な状況を伝えます。それに対して自分ならどうするか、「はい」か「いいえ」で答えるというものです。

例えば「大地震が発生。避難所に1,000人が集まってきた。そこに救援物資のおにぎりが100個届いた。配りますか?」という設問が有名です。おにぎりを配らなないと、みんな空腹のまま。しかし、むやみに配り始めればすぐに不足して、現場は大混乱するかもしれません。二者択一の「究極の選択」です。

ところで「クロスロード」では多数決をとって、どちらか一方に軍配を上げることはしません。一方に正解があると決めつけるのではなくて、意見を導き出した「理由」を共有して、一緒に「第三の道」

を考えるのです。

おにぎりを優先的に高齢者に配るといった意見もあり得ます。いや、子どもに優先するという意見もあり得ます。どちらも気持ちはよく分かりますよね。実際の被災地でも、数が少ない救援物資を配ろうとした避難所と、最後まで配らなかった(最終的に廃棄してしまった)所と両方ありました。

では「第三の道」は、どこにあるのでしょうか? 混乱を回避するために、救援物資を配布する際の優先順位を事前に決めて公表しておく手もあるかもしれません。また、このような不足する事態が起きないようにするためにも、自分自身も含めてみんなが家庭で非常食を蓄えておけば、混乱を助長せずに済むはずだと考えることもできそうです。

皆さんもぜひ「分かれ道」を意識して、リアルな防災、多角的な防災を検討してみてください。きっと頭の防災訓練になるはずです。

Happy BOUSAI ラジオえふえむ草津 (FM78.5MHz) 第1・3火曜日12:00~

秋の火災予防運動

11月9日(水)～15日(火)

お出かけは マスク戸締り 火の用心 2022年度全国統一防火標語

11月は空気が乾燥して火災が発生しやすい時季です。大切な生命や財産を火災から守るため、自主的な火災予防対策への取り組みをお願いします。

鳴りますか？
住宅用火災警報器！！

本体のボタンを押すか、付属のひもを引いて点検ができます。住宅用火災警報器は古くなると火災を感知しなくなることがあります。設置から10年を目安に交換しましょう。

☎ 危機管理課(1階) ☎561-2325、FAX561-6852

湖南広域消防局 西消防署(上笠町) ☎568-0119、FAX568-2119、南消防署(野路九) ☎564-4951、FAX564-0613

できていますか？
放火されない環境づくり

- 家の周りに燃えやすい物を置かない
- センサー付きライト、監視カメラなどの防災機器を使用するなど

たき火による
火災を防止しましょう！！

水バケツなどの消火器具を用意し、離れる際は完全に火を消しましょう。また強風時には、飛び火となって周囲の雑草などに燃え移る場合があるので中止しましょう。

☎ 危機管理課(1階) ☎561-2325、FAX561-6852

湖南広域消防局 西消防署(上笠町) ☎568-0119、FAX568-2119、南消防署(野路九) ☎564-4951、FAX564-0613

令和4年分
国民健康保険税
納入済額確認書

令和4年中に国民健康保険税を納めた世帯の納税義務者宛てに、国民健康保険税納入済額確認書を郵送します(11月14日(月)送付予定)。今年分の年末調整や所得の確定申告時に使用してください。

☎ 税務課(1階)

☎561-2308、FAX561-2479

マイナンバー
カードの受取日時を
拡大します

11月～来年2月はカードの受取日時を拡大します。カードが受け取りやすくなりますので、ぜひこの機会に申請を！

🕒 11月11日(金)～15日(火)、12月9日(金)～13日(火)、来年1月6日(金)～10日(火)、2月10日(金)～14日(火)
(平日) 8:30～18:30
(土・日曜日、祝日) 9:00～12:00

☎ 市民課(1階)

☎561-2344、FAX561-2492

国民年金保険料
控除証明書の発行

今年の1～9月に国民年金保険料を納付した人に、11月上旬に日本年金機構から「社会保険料(国民年金保険料)控除証明書」が届きます。

保険料は、所得税や住民税の社会保険料控除の対象ですが、控除を受けるには、納めたことを証明する書類の添付が必要ですので、年末調整や確定申告まで、大切に保管してください。

11月は「ねんきん月間」
～11月30日は年金の日～

公的年金制度を身近に感じ、理解を深めることを目的に、普及・啓発活動を行っています。

☎ 日本年金機構 草津年金事務所
国民年金課(西渋川一)
☎567-2220、FAX562-9638
保険年金課(1階)
☎561-2367、FAX561-2480

草津駅前地下駐車場
大規模改修工事を
行います

草津駅前地下駐車場を閉鎖して大規模改修工事を実施します。来年1月1日(日・祝)～6月30日(金)は、定期利用ができませんのでご理解をお願いします。閉鎖期間は、工事の進捗状況などで変更する場合があります。詳しくは、ホームページをご覧ください。

🕒 工事期間

- 西口地下駐車場
来年1月1日(日・祝)～3月31日(金)
- 東口地下駐車場
来年4月1日(土)～6月30日(金)

☎ 交通政策課(5階)

☎561-2343、FAX561-2487



令和5年度入札参加資格審査申請

令和5年度以降の物品やビルメンテナンス・保安警備などの入札参加資格審査申請を受け付けます。

登録業種	所在区分	対象	提出要領配布日	基準日	受付方法・期間
物品	市内 市外	登録希望者(全員) ^{※1}	11/15(火)~	12/1(木)	郵送で、 12/1(木)~23(金)
ビルメンテナンス・保安警備など		新規 ^{※2}			

※1 登録を希望する全ての事業者。既登録者も申請要

※2 新規で登録を希望する事業者。既登録者は登録業種を追加・変更する場合のみ申請要

申・問 契約検査課(7階) ☎561-2307、FAX561-2490

女性に対する暴力をなくす運動 11月12日(土)~25日(金)

配偶者などからの暴力、性犯罪、ストーカー行為、売買春、セクハラなどの女性に対する暴力は、女性の人権を侵害するもので、決して許されない行為です。一人で悩まず、まずは相談してください。

問 男女共同参画センター(大路二、キラリエ草津内)
☎565-1550、FAX565-1518、(相談専用) ☎565-1539



民生委員を名乗る 不審電話に 注意してください!



民生委員を名乗り「最近不審者が多いので注意喚起している」などの口実で、個人情報などを聞き出そうとする不審電話が発生しています。こうした電話は相手にせず、すぐに電話を切り、市や警察へ連絡してください。被害防止には、留守番電話設定にしておくことも効果的です。家族や周りの人にも注意の呼び掛けをお願いします。

問 健康福祉政策課(2階)
☎561-2360、FAX561-2482

法務大臣表彰



多年にわたる人権擁護委員の功績により、10月24日付けで法務大臣から木村登代美さんと野村喜代子さんが表彰されました。

問 天津地方法務局 人権擁護課(天津市)
☎522-4673、FAX522-5317
人権政策課(6階)
☎561-2335、FAX561-2488

第61回 草津俳句会 ふるさと

兼題句 兼題「向日葵」

特選

向日葵や太陽の塔聳え立つ
中川章(草津市)

入選

向日葵や心の窓を全開に
河田堅太郎(草津市)

向日葵や昔の母の強かりき
大條啓子(草津市)

塀垣に向日葵凜とすまし顔
三谷千代美(草津市)

自由句

特選

幸せの形いろいろソーダ水
多賀信子(草津市)

入選

手拭いを掛けし手摺りに赤とんぼ
葛城巖(栗東市)

朝顔の優しい色に足を止め
田中俊雄(草津市)

田植終え久々に聞く相聞歌
森田繁夫(草津市)

俳諧の祖「山崎宗鑑」生誕の地にちなみ、年4回開催しています。応募のあった140句から、入賞句を紹介いたします。

第62回 ふるさと草津俳句会

兼題句と自由句、それぞれ1人5句まで、未発表の作品に限ります。どなたでも気軽に投句ください。

●兼題「時雨」 ●選者 石倉政苑さん

他 入賞句は、広報くさつ来年2月号や市ホームページで発表
申 11月30日(水)まで(消印有効)に、俳句・住所・氏名・年齢・電話番号を書き、市役所や図書館、草津クリアホール、渋川福複センターに設置の投句箱か、生涯学習課へ郵送かファクス、Eメールで

申・問 生涯学習課「ふるさと草津俳句会」係(6階) ☎561-2428、FAX561-2488、✉shogaku@city.kusatsu.lg.jp

募集 第21回草津市子ども環境会議参加グループ



日頃のエコ活動を、子どもと大人が壁新聞や動画にまとめたものを発表したり、オンラインで他のグループとの意見交換や交流をしたりする、3つのプログラムのうち1つ以上に参加できるグループを募集します。

- **交流の部** 日頃の環境活動をオンラインで発表し、他の団体と交流します(会場や機材は各自準備)。
- 🕒 **開催日** 来年1月28日(土) 13:30~15:30
- 📍 **所** 各サテライト会場 **定** 約20グループ(先着順)
- **展示の部** 環境活動を表した壁新聞などを展示します。
- 🕒 **開催日**
 - ① 来年2月9日(木)~22日(水) 9:00~17:00(日曜日を除く)
 - ② 来年2月25日(土)、26日(日) 10:00~17:00
- 📍 ①くさつエコスタイルプラザ(馬場町、クリーンセンター内)
②イオンモール草津(新浜町)
- **情報発信の部** ユーチューブ
各団体の環境活動をYouTubeの「くさつチャンネル」で配信します。
- 🕒 **開催日** 来年2月16日(木)~3月7日(火)

👤 **対** 環境活動をしているグループ **申** 11月22日(火)まで
申・問 環境政策課(1階) ☎561-2341、FAX561-2479

**草津駅地下道路の
夜間通行止め**

清掃・施設点検・補修工事などのため、夜間通行止めを行います。通行規制にご協力をお願いします。

11月29日(火)~12月14日(水)
各0:00~6:00(日曜日を除く)

問 道路課(5階)
☎561-2391、FAX561-2487
※8:30~17:15以外と休日は
守衛室(☎561-2499)

忘れずに納めましょう

**国民健康保険税(6期)
納期限(口座振替日)
11月30日(水)**

- ・納付には口座振替が便利です
- ・コンビニやスマホ※、金融機関でも納付できます
- ※一部の税、納付書を除く
- ・納期限を過ぎると延滞金が発生します

納付書を紛失したときは
ご連絡ください。再発行します。
問 納税課(1階)
☎561-2311、FAX561-2479

教えて! **KUSATSU BOOSTERS**



わたしがしている
**環境への
取り組み**

たかはし しげひろ
高橋 繁浩



Shigehiro
Takahashi

大学教員
水泳部部长

小さなことを継続することが大切だと考えています。そういう意味で、小まめに電気のスイッチを切ること、室内設定温度(冬季20度、夏季28度)を一定にして寒いときは1枚余分に羽織ること、コンビニへはマイバックを利用し、普段はマイボトルを持参することで、極力、プラスチック容器などは購入しないよう心掛けています。

私は大学水泳部部长でもありますが、選手たちが着用しなくなったユニフォーム、Tシャツ、水着などを、教え子が支援している、タイやフィリピンの子どもたちに送り、有効利用してもらっています。

委員の募集

- 他** 会議出席の際、託児が必要な場合は、担当課にご相談ください
- 申** 申し込み方法については、市ホームページをご覧ください



国民健康保険運営協議会委員

国民健康保険事業の運営の重要事項を審議します。

- **任期** 12月~令和7年12月
※年3回程度の会議
- 対** 市内在住の20歳以上の国民健康保険被保険者で、市税と国民健康保険税を完納している世帯に属する人。ただし、任期中に後期高齢者医療制度へ移行する人、市の議員や職員、他の審議会などの委員を除く
- 定** 4人(選考(面接))
- 申** 11月1日(火)~18日(金)(必着)
- 申・問** 保険年金課(1階)
☎561-2366、FAX561-2480

草津市通学区域審議会委員

草津市立小中学校の通学区域の設定・改廃について、調査・審議を行います。

- **任期** 12月~令和6年12月
※年2回程度の会議
- 対** 18歳以上で、市内在住か通勤・通学しているか、市内で市民公益活動を行っている人。ただし、市の議員や職員、他の審議会などの委員を除く
- 定** 5人(選考(面接))
- 申** 11月1日(火)~16日(水)まで(必着)
- 申・問** 学校教育課(6階)
☎561-2421、FAX561-2488

反射材を活用しましょう

この時期は、思うよりも早く辺りが暗くなります。夕方からの外出には反射材を活用し、ドライバーに自分の存在をアピールして、交通事故防止に努めましょう。

問 交通政策課(5階)
☎561-2343、FAX561-2487



救急診療のお知らせ

受診の際は、必ず事前に電話で症状を伝えてください

急病のときは

- **小児救急電話相談** (短縮ダイヤル#8000 か ☎524-7856)
臨床経験のある小児科医師や看護師が対応

相談日時 平日、土曜日(18:00~翌8:00)
日曜日、祝日、年末年始(9:00~翌8:00)

- **こどもの救急** <http://www.kodomo-qq.jp/>
診療時間外の受診について、判断の目安を提供



- **医療ネット滋賀** <http://www.shiga.iryō-navi.jp/>
診療が受けられる医療機関を24時間お知らせ
電話自動音声案内(☎553-3799)



日曜・祝日の急診

湖南広域休日急病診療所(栗東市、済生会滋賀県病院前)
(☎551-1599、FAX551-1600)

この診療所は、翌日まで診療が待てない急病患者に、応急的な診療を行います。薬は原則1日分かつ休日分のみ処方します。



診療日時 日曜日、祝日、年末年始(12/29~1/3)
(10:00~22:00 ※受付は9:30~21:30)

診療科目 主に内科・小児科

夜間・休日の急診(重症患者を診療する医療機関)

入院などが必要な重症患者を診療する医療機関です。
二次小児救急の診療は済生会滋賀県病院です。

11月二次救急(内科・外科系)

日	月	火	水	木	金	土
		1 済	2 守	3 淡	4 近	5 淡
6 済	7 野	8 済	9 守	10 淡	11 済	12 淡
13 淡	14 野	15 済	16 守	17 淡	18 淡	19 済
20 済	21 野	22 済	23 守	24 淡	25 淡	26 済
27 淡	28 野	29 済	30 守			

12月二次救急(内科・外科系)

日	月	火	水	木	金	土
				1 淡	2 済	3 淡
4 済	5 野	6 済	7 守	8 淡	9 近	10 済
11 淡	12 野	13 済	14 守	15 淡	16 野	17 済
18 淡	19 野	20 済	21 守	22 淡	23 済	24 淡
25 済	26 野	27 済	28 守	29 淡	30 近	31 済

問い合わせ(当番病院)

淡	淡海医療センター(☎563-8866)	守	済生会守山市民病院(☎582-5151)
済	済生会滋賀県病院(☎552-1221)	野	市立野洲病院(☎587-1332)
近	近江草津徳洲会病院(☎567-3610)	県	県立総合病院(☎582-5031)

診療時間 土・日曜日、祝日、年末年始(9:00~翌9:00)
平日(18:00~翌9:00)

休日・夜間の薬に関するお困りごとは、薬局に電話相談しましょう!

問 一般社団法人びわこ薬剤師会(大路二、キラリエ草津内) ☎598-5291、FAX598-5292



人間ドック・組合せドックの費用助成

特定健康診査の受診に代えて、人間ドック等検診費用の助成を受けることができます。必ず、ドックを受ける前に窓口で手続きをしてください(事前の手続きがない場合は、費用助成はできません)。

- **助成額** ①人間ドック検診 費用の2分の1(限度額20,000円)
②組合せドック(人間ドック+脳ドック)検診
両方合わせた費用の2分の1(限度額30,000円)

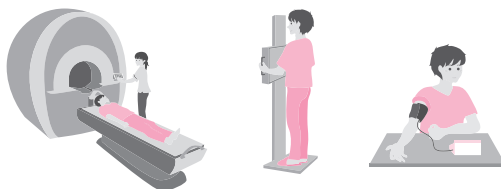
● **受診期限** 来年2月28日(火)

対 40歳以上(来年3月31日(金)時点)の国民健康保険加入者(受診日当日に資格あり)で、国民健康保険税を滞納していない人

- 他** ・1人につき、年度1回(①か②)で、検診結果の提出が必要
- ・②の医療機関は条件あり。予約前にお問い合わせください
- ・今年度を実施する特定健康診査との併用不可

申 11月30日(水)までに、国民健康保険被保険者証・特定健康診査受診券・印鑑(認印可)を持って、直接担当課へ

申・問 保険年金課(1階) ☎561-2366、FAX561-2480



志津学区などで「まめタク」の運行

「まめタク」は運行路線、停留所、運行時間が決まっています。事前に予約があった便だけ運行するデマンド型乗合タクシーです。11月30日(水)から「青地笠井線」「追分線」「山寺新田線」「馬場線」「岡本線」が本格運行に移行し、「草津駅山寺新田線」「草津駅馬場線」の2路線が新規路線として、実証運行を開始します。

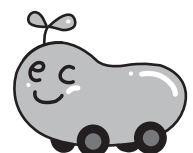
詳しくは、市ホームページをご覧ください。

対 志津学区など

申 近江タクシー株式会社 (☎598-1221)

問 交通政策課(5階)

☎561-2343、FAX561-2487



立命館びわこ講座 受講受付中!



YouTubeの動画配信と、市役所でのサテライト上映(録画上映)を行います。

①配信期間 来年3月31日(金)まで

②上映日

来年1月16日~31日の月・火曜日
9:30~10:30、10:40~11:40

所 ②市役所 8階 大会議室

対 市内在住か通勤・通学している人
1,500円(それ以外の人3,000円)

申 ①は来年1月15日(日)までに申し込み。詳しくは、市ホームページをご覧ください。②は11月30日(水)までに、生涯学習課に直接申し込み



申・問 立命館大学BKC
地域連携課(野路東一)
☎561-5918、FAX561-2619
生涯学習課(6階)
☎561-2427、FAX561-2488

環境学習セミナー 「小槻神社で秋の里山 ワークショップ」



紅葉など秋を感じるものを集めて、それらを使った遊び(ワークショップ)から、里山の豊かさを体験しましょう。

①11月26日(土)

13:00~15:00(小雨決行)

所 小槻神社(青地町)

対 市内在住の小学生とその保護者

定 30人(先着順)

申 11月7日(月)~、参加者全員の住所・氏名・年齢・電話番号・交通手段を書いて、くさつエコスタイルプラザに電話かファクス、Eメールで

申・問 くさつエコスタイルプラザ
(馬場町、クリーンセンター内)
☎561-6580、FAX561-6583
✉kankyobunka.f@gmail.com

問 環境政策課(1階)

☎561-2341、FAX561-2479

募集 児童育成クラブ 冬季一時入会

保護者が就労などで昼間家庭にいない小学生を対象に、適切な遊びと生活の場を提供する施設です。詳しくは、11月1日(火)以降に、市ホームページをご覧ください。



②12月24日(土)~来年1月6日(金)

※日曜日、12月29日(木)~来年1月3日(火)を除く

保育時間 8:30~17:30

延長保育 ①8:00~8:30

②17:30~19:00

※民設は各クラブへ確認要

¥3,500円(おやつ代別途要)

※延長は①400円 ②600円

他・現在通学している小学校のクラブに限り(民設は確認要)、申込多数の場合は、低学年から保育要件の高い順

・募集人数は、12月1日(木)時点での空き状況で変動

・一部の民設クラブで、独自設定保育料での開所時間の拡大などあり

申・①11月1日(火)~19日(土)に、必要書類を添えて、各クラブか担当課
・日曜日と祝日を除く。土曜日は各クラブのみ(事前連絡要)

申・問 子ども・若者政策課

(さわやか保健センター2階)

☎562-7882、FAX561-6780

第60回市美術展覧会開催

市民の皆さんの、日々の創作活動を奨励し、美術作品に触れることで、芸術の振興を図ることを目的に開催します。日本画、洋画、彫刻、工芸、書、写真、特別企画展イラストの7部門です。

①11月13日(日)~19日(土) 10:00~17:30(最終日は15:00まで)

所 キラリエ草津(大路二)

問 生涯学習課(6階) ☎561-2428、FAX561-2488



移動図書館 わかくさ号 巡回予定 来年3月まで

問 図書館(草津町) ☎565-1818、FAX565-0903

	第1木曜日 (11月は第1水曜日)	第2木曜日	第3木曜日	第4木曜日 (3月は第1水曜日)	第1金曜日	第2金曜日	第3金曜日	第4金曜日
巡回場所と時間	13:40~14:10 第三保育所前 (橋岡町)	13:40~14:10 びわ湖 レストタウン (笠山六)	14:00~14:30 草津川跡地公園 de愛ひろば (大路二)	14:00~14:30 JA(農協) 志津支店 (青地町)	14:00~14:30 常盤こども園 (志那中町)	14:00~14:30 JA(農協) 山田支店 (北山田町)	14:00~14:30 波川福複 センター (西波川二)	13:40~14:10 草津川跡地公園 ai彩ひろば (北山田町)
	14:20~14:50 矢橋ふたば こども園 (矢橋町)	14:30~15:00 桜ヶ丘会館 (桜ヶ丘四)	15:00~15:30 フレンドマート 志津東草津店 (追分一)	15:00~15:25 馬場町会館 (馬場町)	15:00~15:30 中央広場 (下物町)	15:00~15:30 志那中町 自治会館 (志那中町)	15:00~15:30 笠縫まちづくり センター (上笠一)	14:20~14:50 北山田会館 (北山田町)
	15:10~15:40 鳩が森・よし池 児童遊園 (南笠町)	15:10~15:40 かがやきの丘町 内会館 (追分南六)	16:00~16:30 キラリエ草津 (大路二)	16:00~16:30 志津南まちづくり センター (若草五)	16:00~16:30 常盤東 総合センター (芦浦町)	16:00~16:30 JA(農協) 常盤支店 (片岡町)	16:00~16:30 笠縫東小学校 (平井三)	15:10~15:40 志那会館 (志那町)
	16:00~16:30 東南笠 児童遊園 (南笠東三)	16:00~16:30 野路小野山 児童遊園 (野路東五)	-	-	-	-	-	16:00~16:30 川原天神会館 (川原四)

・貸出期間は、次の巡回日まで ・天候などで、巡回を休むことがあります ・祝日の場合は巡回日を変更しています

草津起業塾に 参加しませんか？



起業をめざす人を対象とした「起業塾」を開催します。起業に必要とされる4つのスキル「経営」「販路開拓」「財務」「人材育成」に関する知識を学ぶことができ、起業塾終了後にもフォローアップを受けることができます。詳しくは、市ホームページをご覧ください。



- 📅 11月19日(土)
8:30~12:00、13:00~16:00
12月10日(土)
9:00~12:00、13:00~16:00
12月17日(土)
9:00~12:00 (全5回)
- 📍 滋賀県立草津SOHOビジネスオフィス(大路一)
- 👤 起業をめざす人 定 10人(先着順)
- 📅 11月11日(金)まで(必着)に、Seif(大路一、☎566-8121、FAX566-8141)へ
- 📞 商工観光労政課(4階)
☎561-2352、FAX561-2486

ジュニア
野球教室
開催!

松田宣浩選手が 草津にやってくる!!

草津市出身のプロ野球選手、松田宣浩さん(しがスポーツ大使、くさつBOOSTERS)が、小学5~6年生対象の野球教室にやってきます。ぜひお越しください。

- 📅 12月3日(土) 9:00~12:00
- 📍 草津グリーンスタジアム(下笠町)
- 定 150人(先着順)(うち市外50人)
- 📍 駐車台数に限りがありますので、会場へは公共交通機関を利用してください
- 📅 11月16日(水) 12:00~、草津市スポーツ情報ホームページ(<https://sports932.net>)から申し込み
- 📞 スポーツ推進課(6階)
☎561-2432、FAX561-2488

本陣でお正月のしつらえ を撮影してみよう! 小春日和の フォトレッスン



フラワーフォトの第一人者であるカメラマンに、写真の基礎からライティングなどの実践的な内容まで学べます。新年に向け、お正月のしつらえを美しく撮影するノウハウを学んでみませんか？

- 講師 山本正樹さん
- 📅 12月11日(日) 10:00~12:00
- 📍 史跡草津宿本陣
- 定 12人(先着順)
- ¥ 2,500円(入館料を含む)
- 📱 カメラ(スマートフォン可)を持参
- 📅 11月5日(土)~、電話かファクスで
- 📞 史跡草津宿本陣(草津一)
☎・FAX561-6636

男女共同参画・ 女性活躍推進 フォーラム



家事シェア研究家の三木智有さんを講師に“家事シェアのトリセツ「やっても何だかすれ違う」をなくす3つのメソッド”のテーマでの講演です。家事・育児・介護のシーンで役立つ「これがオススメ! アイデア展」も同時開催しています。現在、アイデアを大募集中! 詳しくは、市ホームページをご覧ください。

- 📅 12月3日(土) 13:30~15:00
(展示は15:30まで)
- 📍 キラリエ草津(大路二)
- 定 100人(先着順)
- 📞 手話通訳・託児あり
(11月17日(木)までに申込要)
- 📍 市ホームページの電子申請システムか、氏名・連絡先・手話通訳や託児の有無を、担当課に電話かファクス、Eメールで
- 📞 男女共同参画センター(大路二、キラリエ草津内)
☎565-1550、FAX565-1518
✉ danjo@city.kusatsu.lg.jp



募集「くさつ・歴史 発見塾」受講者



演題

- ①江戸時代のフナズシに挑む
● 講師 橋本道範さん
(滋賀県立琵琶湖博物館 学芸員)
- ②船奉行時代の芦浦観音寺
● 講師 藤居朗(歴史文化財課・技師)
- ③古文書から読み解く 参勤交代
—三河吉田藩の場合—
● 講師 久住祐一郎さん
(豊橋市美術博物館 学芸員)
- ④草津宿田中七左衛門本陣における大名の休泊~佐土原藩島津家を素材として~
● 講師 松本真実
(史跡草津宿本陣 学芸員)
- ⑤近江国の豆食文化
● 講師 鎌谷かおるさん
(立命館大学食マネジメント学部 准教授)

- 📅 ①11月26日(土) ②12月3日(土)
③12月17日(土) ④来年1月7日(土)
⑤来年1月21日(土) 10:30~11:30
- 📍 草津宿街道交流館
- 定 各30人(先着順) ¥ 各650円
- 📞 手話通訳あり(2週間前までに申込要)
- 📅 11月10日(木)~、草津宿街道交流館に直接か電話、ファクス、Eメールで
- 📞 草津宿街道交流館(草津三)
☎567-0030、FAX567-0031
✉ koryukan@city.kusatsu.lg.jp

史跡草津宿本陣 本陣楽座

秋の落語会は3週ごとに開催中! 長い夜のひとときを、本陣で笑って楽しみませんか?

- 落語の上演
演者 桂吉之輔・桂小文三こぶんざ
- 📅 11月12日(土) 17:30~18:30
- 定 40人(先着順) ¥ 700円
- 📍 前日までに、電話かファクスで
- 📞 史跡草津宿本陣(草津一)
☎・FAX561-6636

頭と体を使って♪ 健幸運動教室



頭の運動(コグニション)と体の運動(エクササイズ)を組み合わせたコグニサイズを、認知機能の維持・向上に向けて仲間と一緒に楽しく運動してみませんか。

① 11月10日～来年2月2日の木曜日
(12月29日(木)を除く){全12回}
14:00～15:30

② 11月25日～来年2月17日の金曜日
(12月30日(金)を除く){全12回}
9:45～11:15

所 ①笠縫東まちづくりセンター(集町)
②さわやか保健センター

対 市内在住か通勤・通学している
65歳以上の人

定 ①13人 ②15人(各先着順)

申 ①11月4日(金)～10日(木)
②11月25日(金)まで

申・問 長寿いきがい課(1階)
☎561-2372、FAX561-2480

草津市平和祈念の つどい



人権尊重と恒久平和の願いを後世に引き継ぐことを目的に、平和祈念のつどいを開催します。

- 戦没者追悼式典 13:00～13:40
- 宣言文読み上げ、平和講演(桂花團治さんの講演と落語) 13:50～15:10

① 11月26日(土)

所 草津アマカホール(草津三)

定 210人(当日先着順)

他 託児(11月18日(金)までに申込要)、
要約筆記、手話通訳あり

問 人権政策課(6階)

☎561-2335、FAX561-2488

健康福祉政策課(2階)

☎561-2360、FAX561-2482



家族介護教室

介護者のためのメンタル
ヘルスとアンガーマネジ
メントについて学ぼう♪



介護する側もされる側も傷つかない！介護負担によるイライラとうまく付き合うコツを学びませんか？

① 12月15日(木) 13:00～15:00

所 市役所2階 特大会議室

対 家族などの介護に携わっている人
や関心のある人

定 30人(先着順)

申 11月4日(金)～12月12日(月)

申・問 長寿いきがい課(1階)

☎561-2362、FAX561-2480

草津川クリーン 大作戦2022



11月の市内一斉清掃に合わせて、今年も実施しますので、ぜひ参加してください。詳しくは、市ホームページをご覧ください。



① 11月27日(日)

10:00～12:00(9:50集合)

他 ・小雨決行

・マスクを持参

問 NPO法人 琵琶湖ネット草津(矢橋町)

☎・FAX563-9901

公園緑地課(5階)

☎561-2393、FAX561-2487

みんなでまちを きれいに！ 市内散在性ごみ一斉 清掃にご協力を



市民の皆さんを対象に、まちのポイ捨てごみの一斉清掃を行いますのでご協力ください。集めたごみは、各学区の小学校で回収します。マスク着用など、新型コロナウイルス感染症拡大防止対策をお願いします。

① 11月27日(日)

各小学校への搬入時間

9:00～11:30

問 資源循環推進課

(馬場町、クリーンセンター内)

☎562-6361、FAX566-1694

日本遺産 国指定史跡 芦浦観音寺 秋の一般公開



秋の特別拝観です。境内をボランティアガイドが案内します。

① 11月23日(水・祝)、24日(木) 10:00～15:00

所 芦浦観音寺(芦浦町) ¥300円

他 駐車場有り(5台程度)

問 (一社)市観光物産協会
(4階、商工観光労政課内)

☎566-3219、FAX566-8000

商工観光労政課(4階)

☎561-2351、FAX561-2486

初めての将棋教室



日本将棋連盟公認普及指導員が将棋教室を開催します。将棋の魅力を楽しみながら伝えます。

① 11月5日(土)～、毎週土曜日
10:00～12:00

所 市民交流プラザ(野路一)

対 小学生以上 定 18人(先着順)

¥1,000円(1人1回)

申 市民交流プラザ

(野路一、フェリエ南草津内)

☎567-2355、FAX567-3793

問 商工観光労政課(4階)

☎561-2352、FAX561-2486

第10回みなくさまつりを 開催します！



みなくさまつりは今年で第10回目を迎えます。南草津エリアを代表する秋の一大イベントですので、ぜひ、お楽しみください。詳しくは、市ホームページをご覧ください。

① 11月20日(日) 10:00～15:30

所 JR南草津駅(野路一)

他 開催期間中は南草津駅西口ロータリーへの車両の進入ができませんので、ご了承ください

問 みなくさまつり

実行委員会事務局

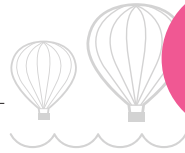
☎575-3725、FAX566-0525

商工観光労政課(4階)

☎561-2351、FAX561-2486



やっぱり草津がいい



まちの
できごと

草津市のできごとを紹介します。



JRAジョッキー今村聖奈さん 一日草津署長に！

先月、草津署で行われた地域安全・交通安全出動式に、JRA(日本中央競馬会)女性騎手で40勝をあげたばかりの今村聖奈騎手が、一日署長として登場しました。ジュニアポリスとして参加した草津第二保育所の園児たちと啓発活動に取り組みました。

問 広報課(3階) ☎561-2327、FAX561-2483

みんなde
つなご

第9回草津まちイルミ

JR草津駅一帯を色鮮やかなイルミネーションで彩り、今年は新色を追加し、色鮮やかに草津のまちを明るくします。毎年恒例の、地域の子どもたち制作のペットボトルツリーや巨大クリスマスブーツのオブジェも登場。11月4日(金)、12月2日(金)には、JR草津駅前のniwa+^{ニワプラス}(渋谷一)でテイクアウトイベントも行いますので、お楽しみください！(点灯式は行いません)



☎11月4日(金)～来年2月14日(火) ※クリスマスイルミは12月25日(日)まで
所 JR草津駅一帯

問 草津まちづくり株式会社(草津二) ☎564-5888、FAX564-5885
都市地域戦略課(4階) ☎561-6931、FAX561-2486

第19回

草津街あかり・ 華あかり・夢あかり



今年は草津川跡地公園de愛ひろばをメイン会場に開催します！あかり銀河やストリートピアノ、街あかりナイトグルメなど秋の草津を満喫できる催しがたくさん。史跡草津宿本陣や常善寺での催しも必見。詳しくは、市ホームページをご覧ください。

☎11月4日(金)、5日(土) 18:00～21:00

所 草津川跡地公園de愛ひろば(大路二)、史跡草津宿本陣(草津一)、常善寺(草津三)、JR草津駅東口デッキ(渋谷一)
※街道の交通規制は実施しません

問 同実行委員会事務局(大路二、草津商工会議所内)
☎564-5201、FAX569-5692
商工観光労政課(4階) ☎561-2351、FAX561-2486



精神保健啓発事業 講演会 「過去は変えられなくても未来は 変わる可能性がある ～精神障がいがあってもショーガイ 学習を～」



コロナ禍で人との関わりが希薄になり、生きづらさを感じていませんか。障害があってもプラス思考で生活するヒントが見つかるかもしれません。

☎12月24日(土)

13:30～16:00(受付13:10～)

所 キラリエ草津(大路二)

定 60人(先着順)

申 11月1日(火)～12月17日(土)に、市精神障害者家族会「ひまわりの会」(☎・FAX562-3833)へ

問 市精神障害者家族会「ひまわりの会」

☎090-5644-7660、FAX562-3833

障害福祉課(1階)

☎561-6972、FAX561-2480

草津ハイキング ～オリジナルクリスマス ブーツをつくらう～



☎12月3日(土) 13:30～16:00

所 JR草津駅～巨大クリスマスブーツ見学(クサツエストピアホテル前)～近商物産～草津教会(ヴォーリズ建築)～草津川跡地公園de愛ひろば～追分道標～草津まちづくりセンター(銀ブーツづくり)～JR草津駅(歩行距離約3km)

定 50人(先着順) ¥500円

他 雨天決行(当日、12:00に気象庁の天気予報で警報が発表されているときは中止)

申 11月7日(月)～30日(水)(必着)に、開催日・参加者全員の住所・氏名・代表者の電話(ファクス)番号を書いて、直接か往復はがき、ファクス、Eメールで

申・問 (一社)市観光物産協会

(4階、商工観光労政課内)

☎566-3219、FAX566-8000

✉ kusatsu-kb@cream.plala.or.jp

商工観光労政課(4階)

☎561-2351、FAX561-2486

市青少年育成大会

青少年の健全育成のため、参加者相互の連携を深めましょう。市民会議会長表彰や、あいさつ運動入賞作品の表彰も行います。

- 講演 「コロナ禍でも地域で楽しく子育てを」
- 講師 栗木剛さん(mottoひょうご事務局長)
- 🕒 11月27日(日) 13:30~16:00(開場13:00)
- 📍 草津アマカホール(草津三)
- 👤 定 210人(当日先着順)
- 📞 他 手話通訳・託児(11月16日(水)までに申込要)・要約筆記あり
- 📍 問 市青少年育成市民会議事務局(さわやか保健センター 2階 子ども家庭・若者課内) ☎561-6899、FAX561-6780

滋賀県木造住宅耐震化啓発セミナーと個別相談会



住まいの周りに潜む地震でのリスクや防災に関する住まいの備えのことを、震災の語り部と建築士が『地震に強い住まいづくり』について、講演します。またその様子をオンラインでも配信します。

- 🕒 12月3日(土) 13:30~17:00 (13:00~開場)
- 📍 市民交流プラザ(野路一、フェリエ南草津内)
- 講演① 震災の語り部から、自らの被災体験や当時のまちの様子、地域のコミュニケーション・命の大切さ、地震への備えについての講演
- 講演② 耐震診断や改修方法など快適な住宅のリフォームについて
- 説明 助成・支援制度について
- 個別相談会「木造住宅の耐震化に関する、質問・相談」
- 📍 問 オンライン参加の場合は、11月25日(金)までに申し込み。詳しくは、市ホームページをご覧ください
- 📍 問 建築政策課(4階) ☎561-2378、FAX561-2486



子育て

3 ウィンターコンサート「みんなともだち」 ~マッチといっしょにあそぼ!~

- 🕒 12月8日(木) 10:00~11:00
- 📍 所 草津クレアホール(野路六)
- 👤 対 市内在住の未就園児とその家族
- 👤 定 350人(先着順) ※定員になり次第申し込み終了
- 📍 申 11月14日(月)9:00~21日(月)16:00に、子育て応援サイト(二次元コード)から申し込み
- 📍 申・問 子育て相談センター(さわやか保健センター 3階) ☎561-2339、FAX561-2491

4 離乳食レストラン

食育の話や離乳食の完成品の見学など(試食はありません)。

- 🕒 12月14日(水) 2部制<1部>13:00~14:05 <2部>14:20~15:25
- 📍 所 さわやか保健センター
- 👤 対 市に住民票のある、4~10カ月児とその保護者
- 👤 定 各7組(先着順)
- 📍 申 11月20日(日)10:00~、最新の情報を市ホームページ(二次元コード)で確認し、ネット予約システムから申し込み
- ※ネット環境が無い人は、お問い合わせください
- 📍 申・問 子育て相談センター(さわやか保健センター 3階) ☎561-2331、FAX561-2491



子育て応援サイト
子育て情報はこちら

1 ファミサポ講習会

一時預りや送迎など、子育てを応援する提供会員に関心のある人、安全・安心な子育てについて学びませんか。

講座名	とき	申し込み
家庭のできる 応急処置と AEDの 使用方法	11/25(金) 10:00~ 12:00	11/4(金) 9:00~ 18日(金) 17:00
子育て ~子どもと 楽しく~	12/14(水) 10:00~ 12:00	11/4(金) 9:00~ 12/7(水) 17:00

- 📍 所 市役所 8階 大会議室
- 👤 定 各50人(先着順)
- 📍 他 ・託児あり (各3人(先着順)、申込要) ・当日は提供会員の登録もできます
- 📍 申・問 ファミリー・サポート・センター(さわやか保健センター 3階、子育て相談センター内) ☎・FAX564-7895

2 ツインズフレンズ「ママ&パパートーク」

ふたご・みつごならではの妊娠・育児についての悩みや喜び、工夫などの情報交換をしましょう。気軽にご参加ください。

- 🕒 12月1日(木) 2部制<1部>10:00~11:30 <2部>13:00~14:30
- 📍 所 ぽかぽかタウン(さわやか保健センター 3階)
- 👤 対 ふたご・みつごの家族か、ふたご・みつごを妊娠中の人とその家族
- 👤 定 各5組(先着順)
- 📍 申 11月7日(月)~11日(金)9:00~16:00に、担当課に直接か電話で
- 📍 申・問 子育て相談センター(さわやか保健センター 3階) ☎561-2339、FAX561-2491

草津川跡地公園 de 愛ひろば(大路二)

☎562-5010、FAX562-5092

●伊原木香奈さんの

「クリスマスの寄せ植え教室」

クリスマスを彩る、素敵な寄せ植えをつくりましょう

🕒 11月26日(土) 10:00~11:30

👤 20人(先着順) ¥ 3,900円

📅 11月1日(火)~19日(土)

草津川跡地公園 ai 彩ひろば(北山田町)

☎568-2941、FAX568-2949

●くさつソトあそびJAM

~お気に入りのソトあそびに会おう!~

子ども向けキックバイクやニュースポーツ体験、市民活動など

🕒 11月6日(日) 11:00~15:00

●伊原木香奈さんの

「お正月の寄せ植え教室」

手作りの寄せ植えで、新年を華やかに迎えましょう

🕒 12月17日(土) 10:00~11:30

👤 20人(先着順) ¥ 3,900円

📅 11月1日(火)~12月10日(土)

草津アートセンター(野路六)

☎561-6100、FAX564-5851

●歌のお姉さん、お兄さんがやってくる!

「わくわくファミリーコンサート」

マッチと一緒にあそぼ!

●曲目 にじのむこうに、どんないろがすき?、あしたははれる、音楽物語「ゆうびんやぎさん」、勇気100% 他

🕒 11月23日(水・祝) 14:00~(13:30開場)

📍 草津クリアホール(野路六)

👤 600人(先着順)

¥ 500円(小学生以上)



なごみの郷(志那町)

☎568-4753、FAX568-4756

●陶芸教室

🕒 12月17日(土) 9:30~16:00

👤 15人(先着順)

¥ 1,500円(粘土代別途要)

📅 11月7日(月)~、電話で

●習字教室

🕒 12月23日(金) 13:30~14:30

👤 12人(先着順) ¥ 200円

📅 11月7日(月)~

市スポーツ推進委員協議会

(6階、スポーツ推進課内)

☎561-2432、FAX561-2488

●第651回歩こう会

「湖南三山善水寺と磨崖不動明王」

🕒 12月4日(日) 9:10~15:00ごろ
(8:50~受付)

📍 JR草津駅~JR甲西駅~正法寺~
磨崖不動明王~湖國十二坊の
森~善水寺~JR三雲駅(歩行距離
約8km、やや健脚コース)

¥ 500円(交通費570円、入山料550円
別途要)

他 中学生以下は保護者同伴。健康管理は各自で。当日、気象庁の天気予報で滋賀県南部の降水確率が70%以上のときや警報が出たときなどは中止



おすすめの本を紹介

ごはんぐるり

西加奈子 著 / NHK出版

誰もが食べ物に対するこだわりや、忘れられない思い出の味があることと思います。本書は、そんなごはんまつわる思いをぎゅっと詰めこんだエッセーです。

エジプトのカイロ、大阪育ちの著者が独自の視点と関西弁交じりで軽快に書き、共感や驚きに満ちた楽しい作品です。卵かけごはんが一番のごちそうで、生野菜は危険で口にできなかったというカイロにいた幼い頃の思い出の話からは、日本の食の安全さに改めて気付かされました。

直木賞を受賞した『サラバ!』をはじめ、高い評価と人気を誇る西さんのエッセー。作家らしい思索にふけていたかと思うと、思わぬオチが待っていて笑ってしまうこともしばしばです。

お問い合わせは、図書館・南草津図書館へ

図書館(草津町)

☎565-1818、FAX565-0903

●くさつ図書館まつり

書庫ツアー、装備体験、おはなし会、折り紙あそびなど、詳しくは、図書館ホームページをご覧ください



🕒 11月3日(木・祝) 10:00~18:00

●木曜おはなしのじかん

🕒 11月10日(木) 11:00~11:30

対 乳幼児とその保護者

👤 5組程度(当日先着順)

●野外おはなしのじかん

🕒 11月12日(土) 14:30~15:00

👤 5組程度(当日先着順)

●おはなし会

🕒 11月26日(土) 14:30~15:15

👤 10組程度(当日先着順)

南草津図書館(野路一)

☎567-0373、FAX567-2357

●おはなし会

🕒 11月12日(土) 11:00~11:45

👤 10組程度(当日先着順)

●木曜おはなしのじかん

🕒 11月24日(木) 11:00~11:30

対 乳幼児とその保護者

👤 5組程度(当日先着順)

●おはなしのじかん

🕒 11月26日(土) 14:30~15:00

👤 5組程度(当日先着順)

草津市図書館周年記念
あなたの思い出の本
紹介しませんか?

図書館で出会った思い出の本やお薦めしたい本の紹介文を募集し、展示します。皆さんの応募をお待ちしています。詳しくは、図書館ホームページをご覧ください。



対 中学生以上

📍 カウンターやホームページにある応募用紙に書いて、図書館か南草津図書館の応募箱かEメール(✉ minami-library@city.kusatsu.lg.jp)で

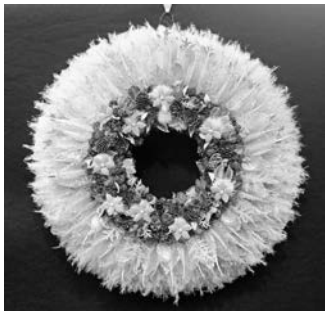
水生植物公園みずの森(下物町)

☎568-2332、FAX568-0955

●【募集】クリスマスリース
コンテスト作品

クリスマスリースコンテスト作品展(12月1日(木)~25日(日)開催)を彩るリース作品と、人気投票でグランプリを決めるミニリース作品を募集

🕒 11月1日(火)~20日(日)
9:30~16:00



昨年の市長賞

●秋の七草園投句会入賞者展示

9月に応募のあった作品の中から、上位8作品を展示

🕒 11月1日(火)~16日(水) 9:30~16:00

●草月いけばな展

新しく自由で前衛的な作品を展示
🕒 11月11日(金)~13日(日) 9:30~16:00
(最終日は15:00まで)

11月19日(土)、20日(日)は、関西文化の日
みずの森入園無料の日です

●寒蘭展

世界に誇る日本の名蘭「寒蘭」約120鉢の展示

🕒 11月18日(金)~20日(日)
9:30~16:00
(最終日は15:00まで)

●木の実いっぱい
クリスマスリース作り

🕒 11月26日(土)、27日(日)
13:30~15:00
定 各15人(先着順) ¥1,800円
申 11月11日(金)~電話で

●ハンギングバスケット講習会

初めての人でもきれいに作れます
🕒 12月3日(土) 13:30~15:00
定 20人(先着順)
¥2,800円(スリットバスケット持参で割引あり)
申 11月9日(水)~電話で

皆さんをお出迎えるたび!

たび丸定期出演

11月出演予定

🕒 6日(日) 史跡草津宿本陣
20日(日) 水生植物公園
みずの森
10:00~、11:00~、12:00~

長寿の郷ロクハ荘(追分七)

☎563-5021、FAX567-4269

●ホクホク焼き芋とシャボン玉遊び

焼き芋調理とシャボン玉遊び、工作を楽しみましょう
🕒 11月16日(水) 10:30~12:00
対 未就園児とその保護者
定 10組(先着順) ¥100円(1組)
申 11月3日(木祝)~

●キッズ陶芸教室 干支のうさぎ作り

家族で草津焼きの干支作り
🕒 11月19日(土) 10:00~12:00
所 ロクハ公園
対 中学生以下とその保護者
定 10組(先着順)
¥1,500円(2人1組、1人追加ごと500円)
申 11月3日(木祝)~

●里芋掘り体験と芋煮会とシャボン玉

ジビエ*を使った芋煮会
*狩猟で得た天然の野生鳥獣肉
🕒 12月3日(土) 10:00~13:00
対 中学生以下とその保護者
定 10組(先着順)
¥500円(大人)、300円(小・中学生)
申 11月3日(木祝)~

●こんにやく芋からこんにやくを
作ってみよう

🕒 12月6日(火) 9:30~11:00
定 10人(先着順) ¥600円
申 11月3日(木祝)~

広告欄

市が推奨などをするものではない責任は広告主に帰属します。

相談窓口のご案内 11月

秘密は厳守します。安心して相談してください。
相談日以外にも、開所日に職員が相談に応じます。

- **法律(弁護士)市民相談**
☎ 17日(木) 13:30~16:30
〔予約制、4日(金)~11日(金)〕
定 6人(先着順)
- **行政相談(国の事務に関する困りごと相談)**
(行政相談委員) ☎ 7日(月)、17日(木) 9:30~12:00
- **税務相談(相続税・譲渡所得税など)**
☎ 11日(金) 13:00~16:00〔予約制、
4日(金)~10日(木)〕 定 6人(先着順)
- **行政書士相談(相続・遺言・成年後見など)**
☎ 22日(火) 13:30~16:00〔予約制、
4日(金)~21日(月)〕 定 5人(先着順)
- **「あなたの相談室」(弁護士相談)**
(相続・離婚・交通事故・債務整理)
☎ 15日(火) 15:00~19:00〔予約制〕
問 市民相談室(1階) ☎561-2329、☎561-2334
※平日 9:00~16:30
- **人権に関する相談**
(人権擁護委員) ☎ 平日の月曜日
9:00~12:00、13:00~16:00
(弁護士) ☎ 22日(火) 13:30~16:30〔予約制〕
問 人権センター(大路二、キラリエ草津内)
☎563-1660、☎563-7070
- **年金に関する相談**
☎ 平日 8:30~17:15(月曜日は19:00
まで)、12日(土) 9:30~16:00
〔予約制、☎0570-05-4890〕
問 日本年金機構 草津年金事務所(西沢川一)
☎567-1311、☎562-9638

- **お金や就労、ひきこもりなど、福祉の総合相談窓口**
- **就労を妨げるさまざまな要因を
かかえている人の就労相談・支援**
問 人とくらしのサポートセンター(2階)
☎561-6927、☎561-0180
- **消費者契約トラブルなどに関する相談**
☎ 平日 9:00~16:30
問 消費生活センター(1階)
☎561-2353、☎561-2334
- **子ども・若者総合相談窓口**
☎ 平日 8:30~17:15
問 子ども家庭・若者課(さわやか保健センター 2階)
☎561-0188、☎561-6780
- **若者の就職相談窓口**
☎ 平日 9:00~17:00〔予約優先〕
定 15~49歳と家族
問 滋賀県地域若者サポートステーション
草津本所(西沢川一)
☎563-0366、☎563-0368
- **就職氷河期世代の就職相談**
☎ 平日 9:00~17:00 定 35~54歳
問 しが就職氷河期世代サポートコーナー(西沢川一)
☎563-0350、☎563-0304
- **DV相談、女性の総合相談**
☎ 平日、第3土曜日 9:00~12:00、
13:00~16:00
- **女性のためのカウンセリングルーム**
☎ 第1水曜日、第3土曜日〔予約制〕
問 男女共同参画センター(大路二、キラリエ草津内)
☎565-1539、☎565-1518

- **保健師、助産師、保育士による妊娠、
出産、子育て期に関する相談**
問 子育て相談センター(さわやか保健センター 3階)
☎561-2339、☎561-2491
- **家庭相談員による子どもと家庭の問題
についての相談・支援**
問 家庭児童相談室(さわやか保健センター 3階)
☎561-2460、☎561-6780
- **少年に関する悩みの相談・支援など**
☎ 平日 9:30~16:00
※カウンセラー相談あり〔予約制〕
問 少年センター(大路二、キラリエ草津内)
☎562-0594、☎567-0557
- **心身の発達に支援が必要な人と
その家族の相談・支援**
☎ 平日 8:30~17:15〔予約制〕
問 発達支援センター(西沢川二)
☎569-0353、☎566-5144
- **障害福祉に関する相談・支援**
☎ 月~土曜日の 8:30~17:15
〔予約制〕※祝日は除く
問 障害者福祉センター(西沢川二)
☎569-0356、☎569-0354
- **高齢者に関すること**
問 各地域包括支援センター
(高穂) ☎561-8143、☎561-9524
(草津) ☎561-8144、☎561-9525
(老上) ☎561-8145、☎561-9526
(玉川) ☎561-8146、☎561-9527
(松原) ☎561-8147、☎561-9528
(新堂) ☎568-4148、☎568-3529

随時相談

- **ひとり親相談** 問 子ども家庭・若者課(さわやか保健センター 2階) ☎561-2364
- **不登校** 問 教育研究所・やまびこ教育相談室(青地町) ☎563-1270
- **健康相談(心の悩み、生活習慣病、栄養)** 問 健康増進課(2階) ☎561-2323
- **高齢者虐待の相談・通報窓口** 問 長寿いきがい課(1階) ☎561-2362
- ①暮らしの中でのさまざまな悩み・②心配ごと相談所
問 市社会福祉協議会(大路二) ①☎562-0084②☎566-1266
- **外国人相談窓口** 問 まちづくり協働課(2階) ☎561-2337、
市国際交流協会(2階、まちづくり協働課内) ☎561-2332

広告欄

広告に関する一切の責任は広告主に帰属します。
市が推奨などをとするものではありません。

- 「広報くさつ」「市ホームページ」広告掲載の問い合わせは、広報課(3階) ☎561-2327、☎561-2483
☎ 広報くさつ 広告掲載料金: 1 枠 32,000円(約62,500部発行)
☎ 市ホームページ 広告掲載料金: 1 枠・1 カ月 20,000円

みんなの掲示板

■11月は「労働保険未手続事業
一掃強化期間」です

1人でも雇用している事業主は労働保険に加入を 問 滋賀労働局 (☎077・522・6520、FAX077・523・5755)

■税を考える週間

11月11日(金)〜17日(木) 問 草津税務署 (☎077・562・1315)

■原子爆弾被害者二世の健康診断

来年1月3日(火)〜3月31日(金)の平日 申 11月1日(火)〜30日(水)に、最寄りの保健所へ 問 県健康寿命推進課 (☎077・528・3655、FAX077・528・4857)

■滋賀の医療福祉を守り育てる

県民フォーラム

11月27日(日)14時〜16時半。詳しくはホームページ(http://eitorisiga.jp)を 申 問 11月17日(木)までに、医療福祉・在宅看取りの地域創造会議事務局 (☎077・528・3529、FAX077・528・4851)

■米原市「平和の礎」刻銘

希望者募集

詳しくはお問い合わせを 対 日清戦争以後の戦争犠牲者の刻銘 定 300人(先着順) 申 問 12月28日(水)までに、米原市社会福祉課 (☎077・49・53・5123、FAX077・49・53・5119)

■シニア対象講習会

①ゲーディング体験講習②MOS検定対策講習。詳しくは

お問い合わせを 問 県シルバー人材センター連合会 (☎077・525・4128、FAX077・527・9490)

■びわこくさつ健康フェスタ

BKCウエルカムデー

スポーツや食体験など。BKCウエルカムデーで WEB 検索。11月5日(土)10時〜16時半 所 立命館大学(野路東一) 申 問 11月4日(金)までに、同大学 (☎077・561・5918、FAX077・561・2619)

■びわ湖まん福市場

(農福連携マルシェ)

11月12日(土)、13日(日)10時〜19時 所 イオンモール草津(新浜町) 問 県障害福祉課の今西 (☎077・528・3542、FAX077・528・4853)

■集まれ！未来で輝くクリエイター+系女子 in 滋賀「職場交流体験」キャリアスキル体験

詳しくは滋賀県立大学のホームページ(https://rikejo.usp.ac.jp)を 所 滋賀県立大学(彦根市)他 対 県内の女子中学・高校生とその保護者、教員 問 同大学のホームページから 同 大学 (☎077・49・28・8351、FAX077・49・28・8478)

■自賠償保険・自賠償共済

乗るなら確認「自賠償」をお忘れなく 問 国土交通省近畿運輸局 滋賀運輸支局 (☎077・585・7253、FAX077・584・2079)

詳しい内容などは、各自でお問い合わせください

子どもの性被害撲滅



草津警察署

安全伝言板

問 草津警察署(野村三) ☎563-0110、FAX563-0116

児童ポルノや児童買春など、子どもを狙った犯罪は依然として後を絶たず、SNSに起因した被害も多くなっています。こうして性被害に遭った子ども自身は、誰にも相談できずに一人で問題を抱え込んでいる場合も多く、心の傷もすぐに癒えることはありません。スマートフォンを子どもが使用している家庭では、フィルタリングやペアレントコントロールの設定、知らない人とのSNSや写真送信の禁止など、家庭内のルールをつくるなどしましょう。

広告欄

広告に関する一切の責任は広告主に帰属します。市が推奨などをとするものではありません。

新型コロナウイルス感染症の感染拡大防止対策のため、市主催のイベントなどは中止・延期となる場合があります。詳しくは、担当課に直接お問い合わせいただくか、市ホームページでご確認ください。

ワークショップ「自分だけの浮世絵をつくろう ～江戸のファッションを作るのは君だ!～」



佛教大学の皆さんと作る子ども向けワークショップ。「浮世絵」は江戸時代のおしゃれの手本だった!? 色や柄を自由にデザインして、作品の中の人物にオリジナルの着物を着せてみよう。

🕒 11月12日(土) 10:00～11:30

📍 草津まちづくりセンター(草津一) 対 小学生 定 20人(先着順)

💰 100円(保護者は入館料別途要) 申 11月3日(木祝)～11日(金)

📞 申・問 草津宿街道交流館(草津三) ☎567-0030、FAX567-0031



▲歌川国芳「近江国萩の玉川」(部分) 草津市蔵

歴史ギャラリー

見ても読んでも楽しい『東海道中栗毛弥次馬』

No.180

江戸時代の草津を描いた浮世絵には、矢倉立場にあった草津名物・姥ヶ餅(おばがもち)を売り出していた「うばがもちや」を描いたものが多くあります。今回は、それらの中でも弥次(やじ)さん北(きた)さん(喜多)さんが登場する『東海道中栗毛弥次馬』について紹介します。

『東海道中栗毛弥次馬』は、江戸時代後期にベストセラーとなった十返舎一九の『東海道中膝栗毛』を、戯作家・仮名書魯文(かにながろぶん)が東海道五十三次の宿場に伝わる風俗や伝説をもとにエピソードを加えて脚色し、浮世絵師・歌川芳幾(うたがわよしいく)が絵を添えています。万延元(1860)年出版されたこの作品は、絵が二丁ずつ一枚に摺られ30枚あり、草津は大津と併せて1組になっています。このシリーズでは、弥次さん北さんによる滑稽な会話と狂歌が主に平仮名で記され、仕草や表情の豊かな登場人物たちが面白おかしく描かれています。草津の内容は、うばがもちやの店先で弥次さんが姥ヶ餅を慌てて食べたために喉に詰まらせ、せつかくの餅を吐き出しています。5つ食べたという弥次さんでしたが、口から吐き出したのは全部で7つ。背中を叩く北さんと店のお婆さんは、サバを読んだ横着なことをする弥次さんにあきれ返っています。左下には



▲歌川芳幾画「東海道中栗毛弥次馬 草津・大津(部分)」(草津市蔵・中神コレクション)

「すきはら(腹)にあは(わ)ててのど(喉)へからみもち(餅)はら(腹)のた(足)しにはならぬくる(苦し)さ」とこの場面にあった絶妙な狂歌とともに、この様子を笑う犬が可愛らしく描かれ、現在の私たちも楽しめる作品となっています。さて史跡草津宿本陣では、本陣四季彩々秋の段の企画展「のぞいてみよう! ぐずし字の世界」変体仮名ってなんだ?」を11月20日(日)まで開催しています。本展は、今回紹介したような浮世絵に記された「平仮名」について特集しています。私たちは、楷書で文字を書くため、ぐずし字にあまりなじみがありませんが、現在では使われなくなった字体の平仮名や、今もひそかに街中で見かける平仮名のぐずし字も展示パネルで紹介しています。ぜひご覧ください。

📍 草津宿街道交流館(草津三) ☎567-0030、FAX567-0031

Kusatsu Information

いつでもどこでも「広報くさつ」



市ホームページ



ラジオえふえむ草津 (FM78.5MHz) 「声の広報」

スマートフォン用アプリ



- マチイロ
- SideBooks (ちいき本棚)

草津市メール配信サービス

市の情報をメールで配信するサービス



市公式ソーシャルメディア



くさつチャンネル

さまざまな動画や、びわ湖放送(BBC)で放送されている草津スケッチもこちらから配信!



市の花 アオバノ



市の木 キンモクセイ

9月30日現在(対前月比)

● 人口138,139人(+40)

● 世帯数62,473世帯(+56)

● 男69,292人(+13)

● 女68,847人(+27)