

1

わたしたちの住んでるエリア





びわ湖上空から草津市を見た写真です。川や道路や家がどこにあるのかさがしてみましよう。あなたの学校や住んでいる場所が見つかるかもしれません。でも、この写真ではわからないこともたくさんありそうです。わたしたちの住んでいる草津市はどのようなところなのか、くわしく調べてみましょう。



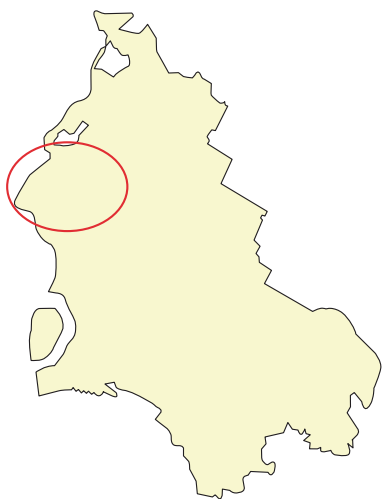
田畑が広がるびわ湖の近く

1

草津市の様子

調べる

びわ湖の近くは、どのような様子なのでしょう。



びわ湖の近く

びわ湖に近いところは、田畑が広がっています。メロン街道の旧草津川の橋から北山田町を見下ろすと一面ビニールハウスで真っ白に見えます。2000とうもあるビニールハウスでは、草津メロンや野菜がつくられ、全国各地に送られています。

また、烏丸半島にある県立琵琶湖博物館は日本最大の淡水水族館であり、昔の人々の生活の様子が分かる展示もあり、年間約40万人もの見学者がおとずれます。



↑しらべたことをかきこみましょう。

さざなみ街道^{かいどう}ぞいには、たくさんの公園ができ、2008（平成20）年には、新しい商業しせつもできるなど、湖岸の様子^かがずいぶん変わってきました。

コハクチョウ^{あい}を愛する会 ^{よしおか}吉岡さんの話



毎年冬になると、コハクチョウが草津の湖岸にやってきます。しかし、ここ数年、湖岸のかんきょうがかわり、コハクチョウが安心してすめなくなっています。

そこで、わたしたちは湖岸のそうじをしたり、いらない水草を取ったり、かんきょうを守ることをよびかけたりしています。コハクチョウが安心してすごせる湖岸を取りもどしたいです。



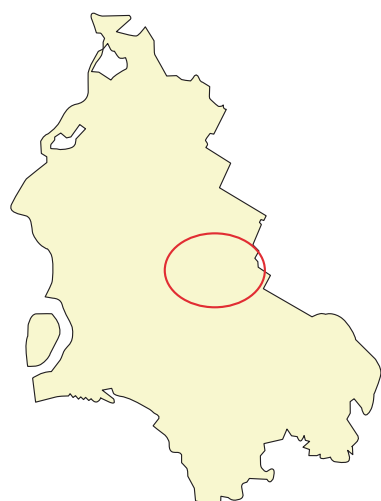
↑広がる田畑



↑コハクチョウ

絵地図

方位や目印になる建物、道の様子などを絵でかいた地図のこと。



くさつえき 草津駅の近く

草津駅前にはデパートやスーパーマーケット・商店がいなどがあり，人通りがにぎやかです。駅の近くには，大きいマンションがたっています。

草津駅は，JR ジェイアール琵琶湖線びわこせんのほか，とっきゅう特急となども停まり，県内でも多くの人たちが利用している駅です。

調べる

草津駅や南草津駅の近くは，どのような様子なのでしょうか。

草津駅	28,854人
南草津駅	29,924人

↑1日あたりの乗車人数
[2017年]

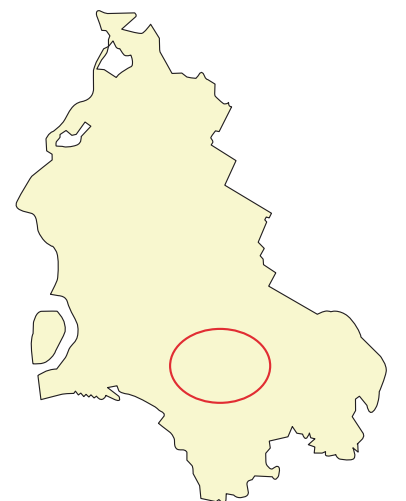
まわりの様子について，気づいたことを話し合おう。



南草津駅の近く

南草津駅の近くには、新しい住宅やマンションじゅうたくがつくられました。大学にも近く、学生のまちとして、24時間開いている店も多くなりました。

国道1号や京滋バイパスなど道路も発達はったつしていて、住宅がびっしりとたちなっています。様子かがずいぶん変わってきました。



↑ 24時間開いているお店

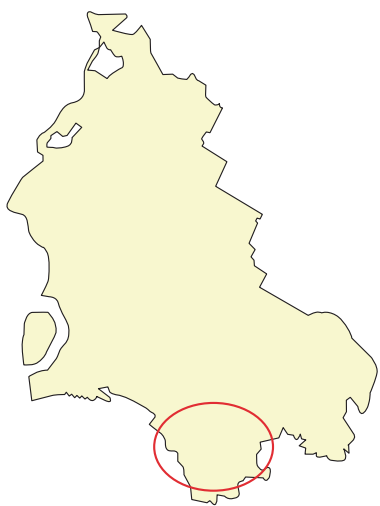
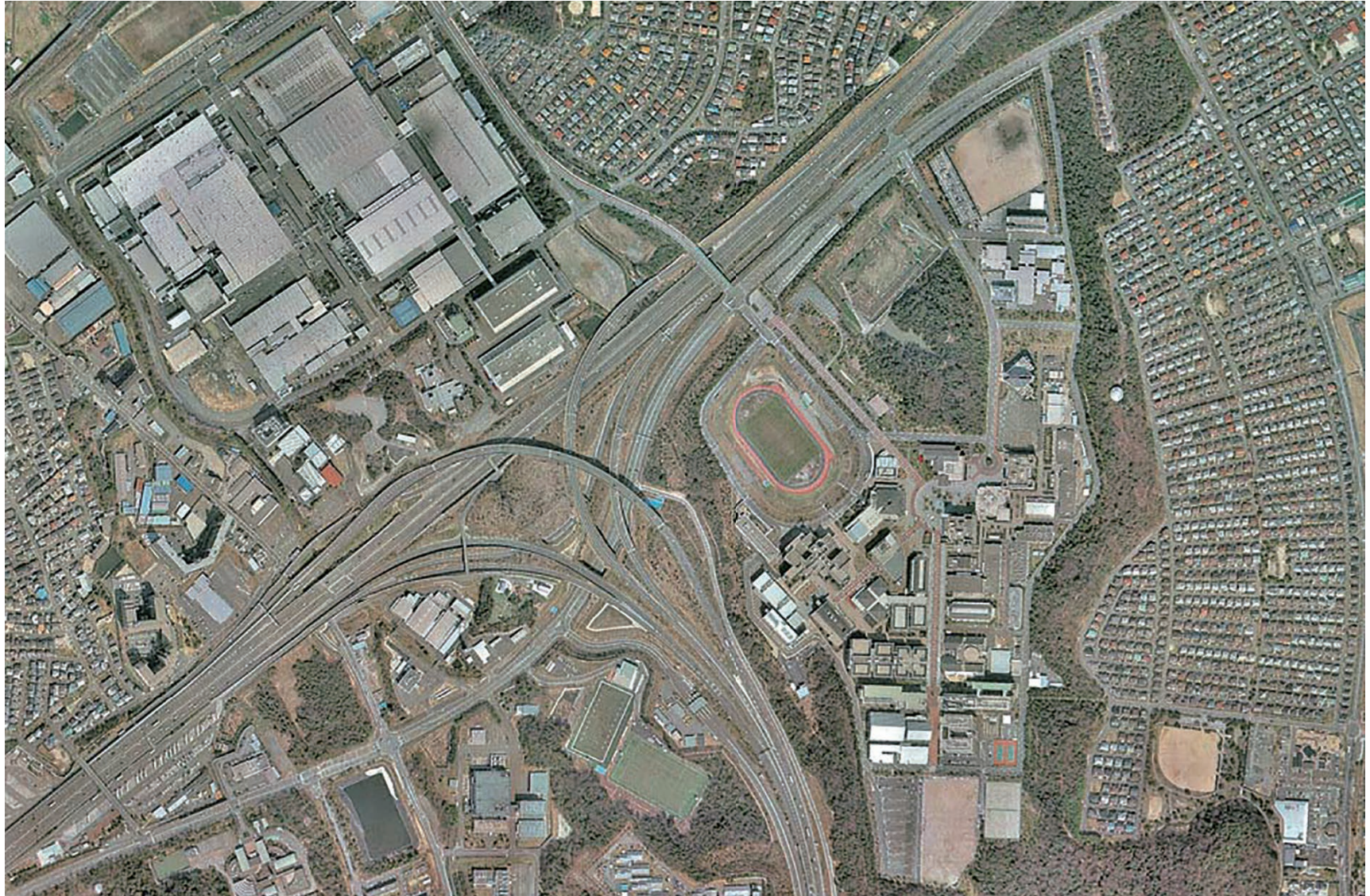


住宅は、どんなところに多く集まっているのだろう。住たくと土地の様子との関わりについて考え、話し合おう。



見方・考え方のポイント

- 写真や地図で駅のまわりをみてみよう。
- 電車やバスを使って、駅に調べに行こう。



調べる

山の近くは、どのような様子なのでしょうか。



↑立命館大学

山の近く

山の近くには、工場がたくさん集まった工業団地や甲子園球場7個分の広さのしき地をもつ大きな工場などもあり，そこからたくさんのトラックが全国各地を行き来しています。山を切り開いて作られた大学のキャンパスや住宅地も広がっています。

また，名神高速道路や新名神高速道路などが通り，他の市や町から観光やレジャーで来ている人もたくさんいます。

工場は，どうして高速道路の近くに集まっているのだろう。写真や地図を見ながら話し合おう。



↑しらべたことをかきこみましょう。

このあたりは、まだ緑も多く、イノシシやサルなどいろいろな動物もすんでいます。開発が進んだために、すむ場所を追われ、ふもとにすがたを見せることもあります。

そこで、緑を守る取り組みをしている人に話を聞きました。

ダイキン工業滋賀製作所川村さんの話



わたしたちは、草津の里山^{ちいき}地域の中央にあり、自然^{しぜん}ゆたかな環境^{かんきょう}の中で仕事をしています。失われつつある自然を取り戻^{もと}すために、工場の中にある「ダイキン滋賀の森」を、守り育てる活動として地域の木を植えたり、昔すんでいたゲンジボタルなどの生き物を増やしたりする活動をしています。

また「ダイキン滋賀の森」で多くのみなさんと自然について考えることをよびかけています。



↑ゲンジボタル



↑ダイキン工業滋賀製作所



↑ダイキン滋賀の森の見学

気づく

これらのしせつはどのよう
に使われているのでしょ
うか。

見方・考え方のポイント

だれがどのように利用して
いるのか考えてみよう。

みんなは、どのしせつに行ったこと
がありますか？また、どんな時に利用
しますか？それぞれのしせつの役わり
について話し合おう。

みんなが使うしせつ

草津市には、地いきの人が話し合った
り、学んだりするまちづくりセンターや、
本をかりたり、お話を聞いたりできる図書
館など、みんなが使うしせつがたくさんあ
ります。



①草津市役所



②アマカホール



③ロクハ公園



④クリアホール



⑤草津市立図書館



↑ ⑥ びわこはくぶつかん
琵琶湖博物館



↑ ⑦ すいせいしよくぶつこうえん
水生植物公園みずの森



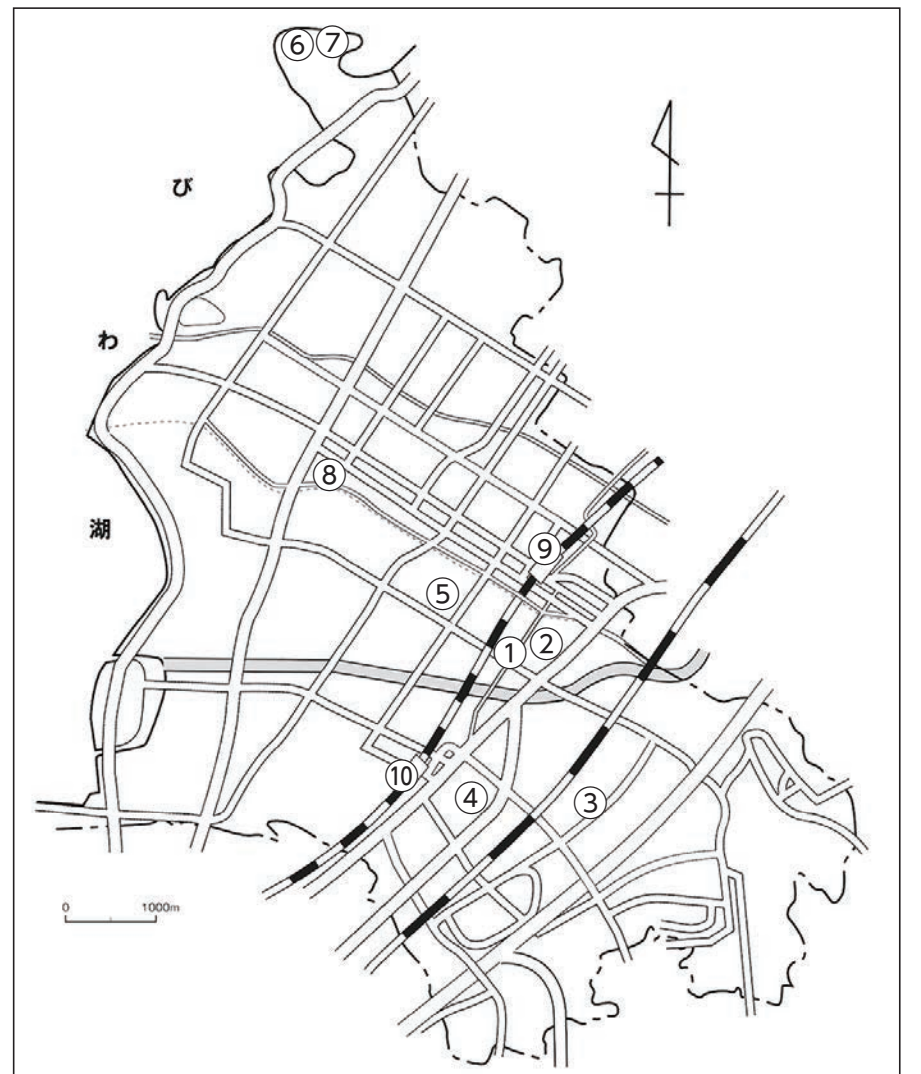
↑ ⑧ 草津グリーンスタジアム




↑ ⑨ 草津^{えき}駅



↑ ⑩ 南草津駅



 **公共しせつ**
 みんなのためにつくられた^{たてもの}建物や場所のこと。

調べる

草津市にのこる古いたて物には、どのようなものがあるでしょうか。

古いたて物があるところ

草津市には、古くからのこるたて物があります。行ったことがあるたて物について話し合ってみましょう。また、そのたて物の場所や人々との関わりについて調べてみましょう。



①伊砂砂神社 (国重要文化財)



②芦浦観音寺



③野路の玉川



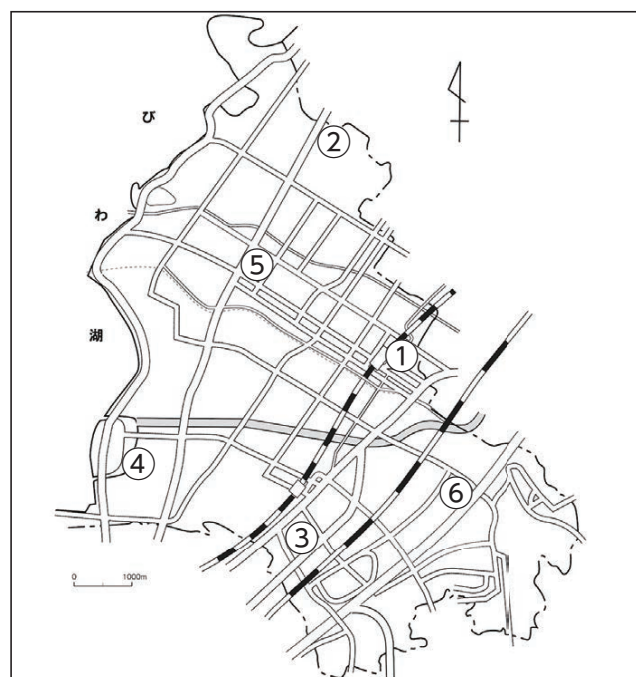
④矢橋港跡



⑤老杉神社 (国重要文化財)



⑥青地城跡<滋賀県提供>



見どころいっぱい！草津市ガイドマップ

教科書p38も参考にしてみよう。

公共しせつ



草津市には、いろいろな公共しせつがある。その中でも「びわ湖はく物館」は、リニューアルされ、子どもから大人まで楽しめるしせつ。

びわこの近く




びわこの近くは田畑が多く、いろいろな野菜が作られている。草津メロンやあいさいなが有名。

古いたて物



草津市には、古いたて物がたくさんある。昔、草津市は宿場町として栄えていた。

-  緑が多いところ
-  工場が多いところ
-  住たくが多いところ
-  田畑が多いところ

駅の近く



草津市には、草津駅と南草津駅がある。毎日多くの人がり用している。

山の近く



山の近くには工場が多い。パナソニックの冷ぞう庫は草津工場だけでつくられている。

表現する

調べたことをもとに、草津市の様子をまとめましょう。