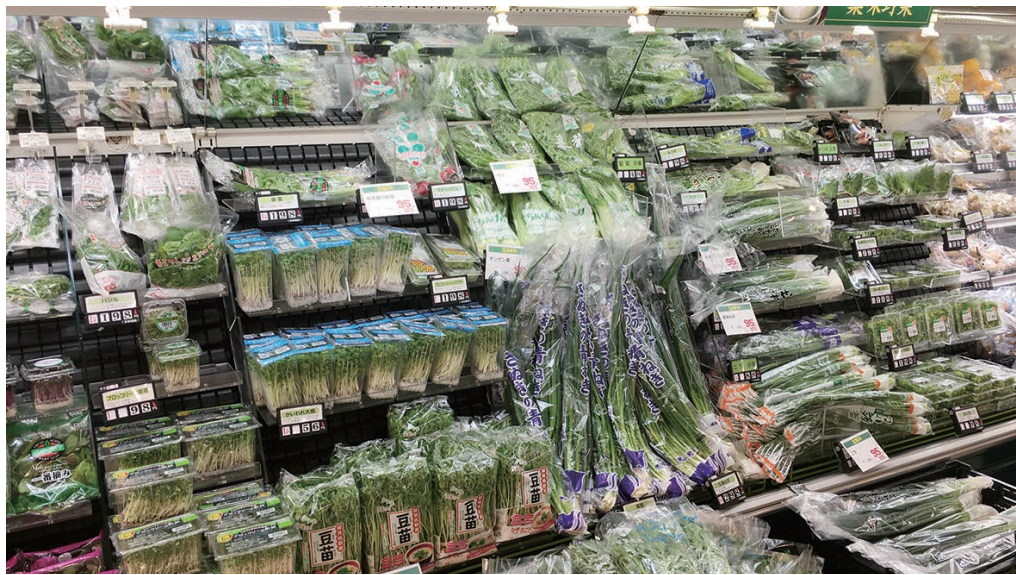


# 2

わたしたちのくらしと  
まちではたらく人々ひとびと

草津市ではたらく人々の仕事は、わたしたちのくらしとどのようにつながっているのでしょうか。仕事をしているところをたずねて、調べてみましょう。



↑ スーパーマーケットの野菜売り場

## 1

農家ではたらく人々の仕事  
(せんたく)

### 気づく

わたしたちの市では、どんな作物が作られているのでしょうか。

### 見方・考え方のポイント

草津市で作られている作物をさがしてみよう。

### 農家

やさい 野菜や果物、くだもの 米などをつくることを仕事にしている人。

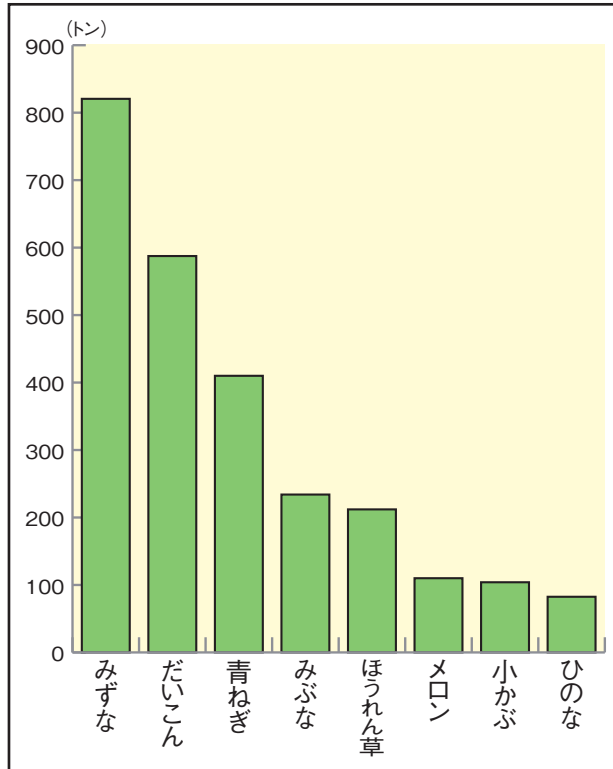
## 草津市でつくられる野菜

きゅうしょく 給食にメロンが出てきました。このメロンは草津市内でつくられています。



「スーパーマーケットでも、わたしたちの市で作られている野菜がたくさん売られているよね。」

そこで、草津市で作られている野菜について、とれ高のグラフを調べてみることにしました。



↑ 草津市の野菜生産量 せいさんりょう  
 [2016年実績 滋賀県農政水産部農業経営課資料]

### 今月の給食に入っている地場産物

草津市産	滋賀県産
こめ 米 みそ あおばなこ 青花粉 あお 青ねぎ こまつな 小松菜 たまねぎ みずな 水菜 はくさい菜 くまつ 草津メロン	牛乳 パンの小麦粉の一部 みそ うまめ 打ち豆 こあゆ こむぎこ 小麦粉 こめこ 米粉

↑ 給食のもりつけ例より

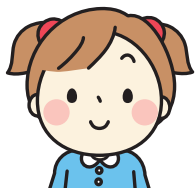
t (トン)  
 重さをあらわすたんい。  
 1t=1000kg



↑ 給食についてのメロン



「いろいろな野菜が作られているんだね。」



「給食ではメロンいがいにも、草津市で作られた野菜つかを使っているね。」



「草津市のどのあたりで作られているのだろう。」



「どうやって作っているのかな。」

わたしたちは、どのようにメロンが作られているかが知りたくなりました。そこで、知りたいことについて、みんなで計画を立てました。

### メロン畑見学カード(例)







#### 見てくること

- ・畑の様子
- ・働く人の様子
- ・使っている道具

#### 聞いてくること

- ・どのようにメロンをつくっているのか。
- ・おいしいメロンをつくるために、どのような工夫をしているのか。
- ・つくられたメロンはどこへ運ばれるのか。

●メロンづくりのカレンダー

月	2月	3月	4月
作業の内よう	畑のせわ		
			
	ひりょうを入れて、うねをつくる。	なえをうえかえる。	芽かきをする。
	なえを育てる		
			
	たねをうえる。		ハウスの中の温度を調節する。

調べる

畑では、どのようにメロンがつけられているのでしょうか。



↑ハウスだん地

メロンづくり

メロンづくりのカレンダーを手がかりにして、メロンづくりについて調べました。



「メロンは冬から夏にかけてつけられているけど、気こうと何か関係しているのかな。」



「ビニールハウスでつけられているみたいだけど、何かひみつがあるのかな。」

5月

6月

7月

### 畑のせわ



はちをはなす。



み実をへらす。



メロンマツトをしく。

### しゅうかくする



おも重さをはかる。



はこ箱につめる。



やさい野菜センターからしゅうか出荷する。

メロンづくりのカレンダーを見て、気づいたことを話し合おう。



「ビニールハウスに、はちをはなしてだいじょうぶかな。何のためにはなすのかな。」



「せっかくできたメロンの実をへらしてしまうのはなぜだろう。」

メロンづくりのカレンダーをじっくり見てみると、気になることや分からないことがたくさん出てきました。そこで、メロン農家の方に聞くことにしました。

#### ビニールハウス

まわりにビニールをはった温室のこと。

#### 芽かき

ふひつようめ unnecessary 芽を取りのぞくこと。

#### 見方・考え方のポイント

ふしぎに思ったことは、なぜそうになっているか考えてみよう。

メロン農家を見学する計画を立てよう。

## ● ビニールハウスでつくるわけ

メロンは、温度の<sup>へんか</sup>変化に弱いくだものです。ビニールハウスを使うと、風や雨をふせぐことができ、温度も<sup>いってい</sup>一定にすることができます。



さらに、病気をふせぐことができます。そうすることで、大きくておいしいメロンをしゅうかくすることができます。

でも、メロンをしゅうかくするハウスの中は、40度以上にもなり、とても暑い中で仕事をします。

### 調べる

メロンづくりにはどんな工夫があるのでしょうか。



「ビニールハウスでメロンを育てる理由が分かったね。でも、夏はとても大変そうだな。」



「ほかにも、メロンを育てるための<sup>くふう</sup>工夫や<sup>くろう</sup>苦勞があるのかな？」

## ● おいしいメロンにするためのくふう



はちをビニールハウスの中にはなすのは、メロンの実をつくるためです。人間の手で一つ一つ<sup>かふん</sup>花粉をつけていくよりも、かくじつで形のきれいなメロンができます。

メロンは1かぶにたくさんできますが、大きくておいしいメロンをつくるために数をへらします。この数は、メロンの<sup>しゅるい</sup>種類によって変わります。

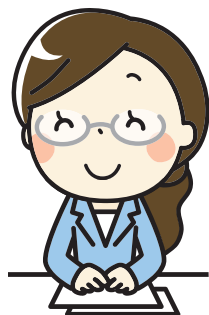
草津市の中でも、なぜ、北山田町でメロン作りがさかんなのでしょう  
うか。

## メロンを北山田町でつくるわけ



もともと北山田町では、大根やにんじんなどがたくさんつくられて  
いました。大根をしゅうかくした後に何かつくれるものはないか  
考えて、つくられ始めたのがメロンです。

また、北山田町は、旧草津川きゅうくさつがわが運んできたすながたまっている土  
地なので、メロンづくりにもてきしています。



メロンの箱をくわしく  
調べてみよう。



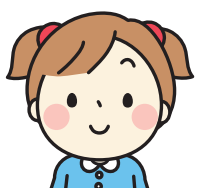
↑メロンを入れる箱

## 農家の方の話



メロンは、土や気温の変化にととても弱いので、土を分せきして、  
メロンにあった土になるように肥料ひりょうなどを調整ちようせいしています。そのほ  
かにも、水や温度かんりの管理も細かく行っています。

また、メロンをつくっている農家の人たちが集まって、勉強会を  
行い、おいしいメロンができるように日々研究しています。



「おいしいメロンを作るために、いろいろな工夫や苦勞を重  
ねてきたんだね。」

## 調べる

メロンはどのようにして、わたしたちのところへとどけられるのでしょうか。

## メロンのゆくえ

とり入れたメロンが、どのようにして家までとどくのか調べてみましょう。



ジェイエー-くさつ やさい  
JA草津市野菜センター



草津あおばな館



草津あおばな館

## JAの方の話



JAに持ちこまれたメロンは、糖度をしらべます。糖度とはあまさのことです。それをもとに、メロンを分けていきます。

分けられたメロンは、草津市の特産品として全国へとどけられます。また、野菜センターでもはん売をしています。あらかじめ予約も受けつけています。

## まとめのページ

わたしたちは調べたことをもとに、メロンのポスターをつくって、みんなに<sup>つた</sup>伝えることにしました。

## もっとしらべよう

北山田町では、メロン以外にも<sup>い</sup>たくさん<sup>がい</sup>の野菜がつくられています。それぞれの野菜がどのようにつくられているか、くわしく調べてみましょう。



ひのな



ねぎ



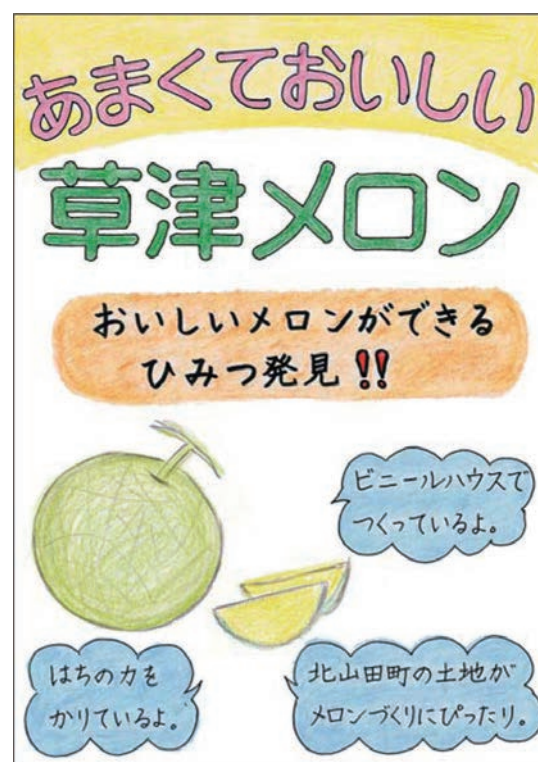
あいさい菜



小かぶ

## 表現する

メロンづくりをしらべて分かったことをまとめましょう。



メロン以外にもたくさんありそうですね。調べてみよう！

