

1

# わたしたちの住んでいく未来

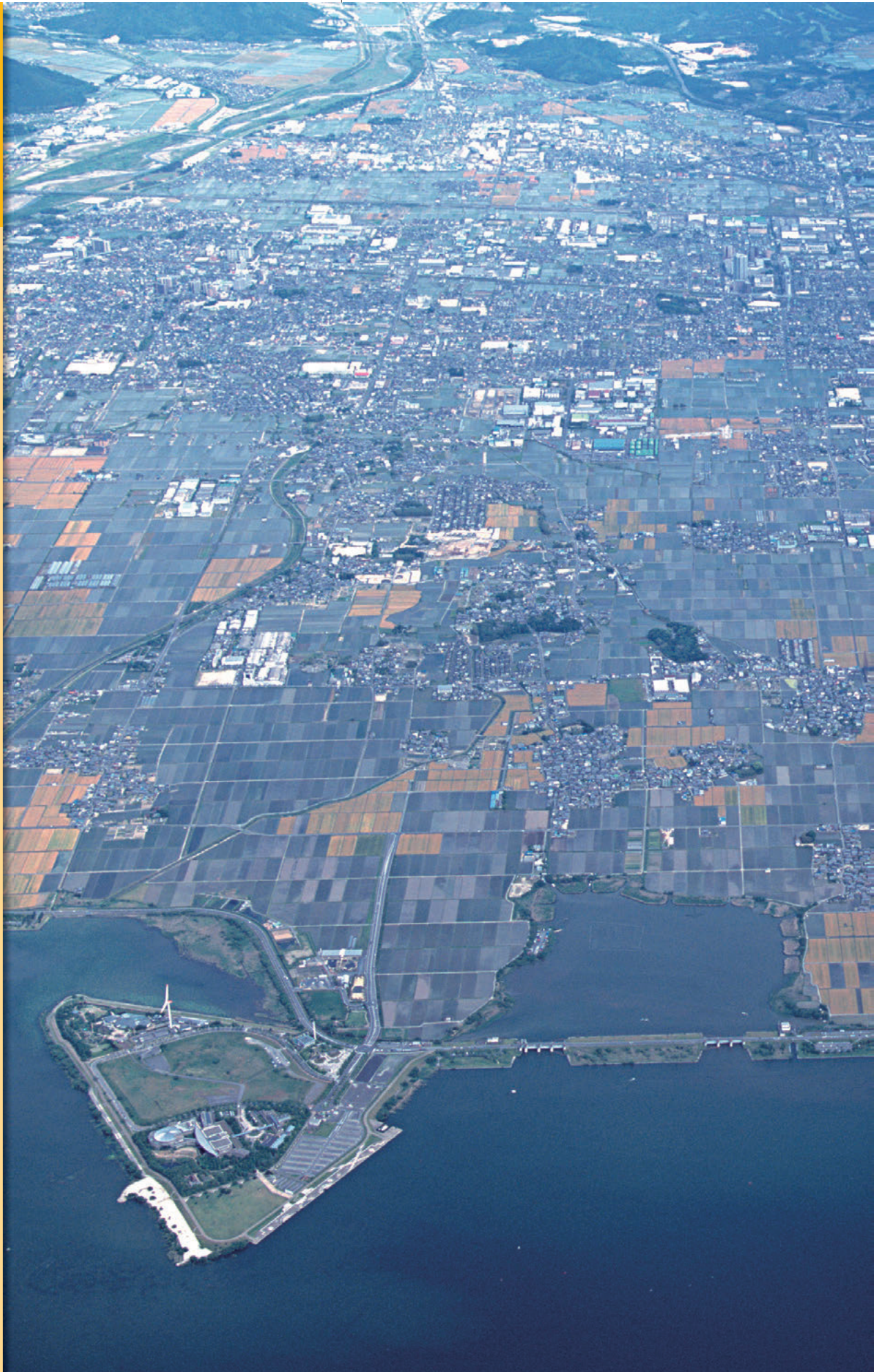
11 住み続けられるまちづくりを



14 海の豊かさを  
まもろう



15 陸の豊かさも  
まもろう





びわ湖上空から草津市を見た写真です。川や道路や家がどこにあるのかさがしてみましよう。あなたの学校や住んでいる場所が見つかるかもしれません。でも、この写真では分からないこともたくさんありそうです。わたしたちの住んでいる草津市はどのようなところなのか、くわしく調べてみましょう。

2007年 撮影

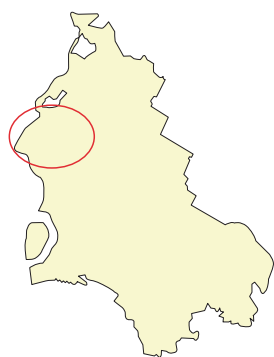


田畑が広がるびわ湖の近く

## くさつ ようす 草津市の様子

### 調べる

びわ湖の近くは、どのような様子なのでしょうか。



## びわ湖この近く

びわ湖に近いところは、田畑が広がっています。メロン街道かいどう きゅうの旧草津川の橋から北山田町を見下ろすと一面ビニールハウスで真っ白に見えます。2000棟もあるビニールハウスでは、草津メロンや野菜やさいがつくられ、全国各地かくちに送られています。

また、烏丸半島からすまにある県立琵琶湖博物館けんりつびわこはくぶつかんには日本最大級の淡水展示室や、昔の人の生活の様子が分かる展示室があり、年間約40万人もの見学者がおとずれます。



↑しらべたことを絵地図に書きこみましょう。

さざなみ<sup>かいどう</sup>街道ぞいには、たくさんの<sup>こうえん</sup>公園などができました。南にある<sup>おうみおおはし</sup>近江大橋の近くには、2008（平成20）年にできた大きな<sup>しょうぎやう</sup>商業しせつがあります。

### コハクチョウを愛する会 <sup>あい</sup>吉岡<sup>よしおか</sup>さんの話

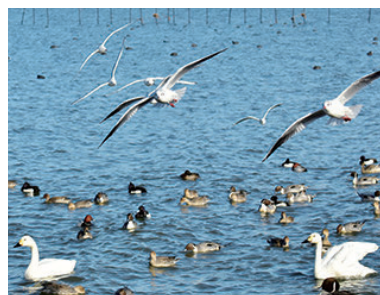


毎年冬になると、コハクチョウが草津の湖岸にやってきます。しかし、ここ数年、湖岸のかんきょうがかわり、コハクチョウが安心してすめなくなっています。

そこで、わたしたちは湖岸のそうじをしたり、いらない水草を取ったり、かんきょうを守ることがをよびかけたりしています。コハクチョウが安心してすごせる湖岸を取りもどしたいです。



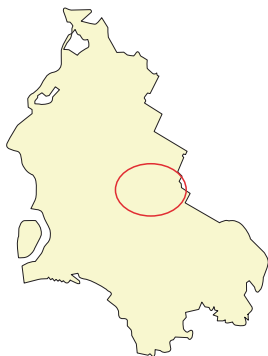
↑広がる田畑



↑冬の水鳥の様子

### 絵地図

ほうい<sup>め</sup>目印<sup>じりし</sup>になる建物<sup>たてもの</sup>、道の様子などを絵でかいた地図のこと。



## くさつえき 草津駅の近く

草津駅前にはデパートやスーパーマーケット・商店がいなどがあり、人通りが多くにぎやかです。駅の近くには、大きいマンションがたっています。

草津駅は、JR琵琶湖線のほか、草津線も通り、新快速電車や特急電車も停まります。南草津駅とともに、県内でも多くの人たちが利用しています。

### 調べる

草津駅や南草津駅の近くは、どのような様子なのでしょうか。

駅名	人数(人)
草津駅	23,947人
南草津駅	21,172人

↑1日あたりの乗車人数  
[2020年]

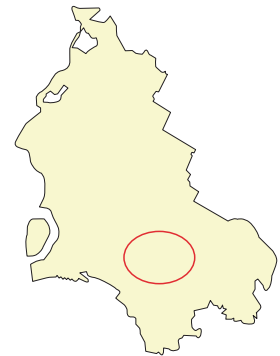
まわりの様子について、気づいたことを話し合おう。



## 南草津駅の近く

南草津駅の近くには、新しい<sup>じゅうたく</sup>住宅やマンションがたっています。大学にも近く、学生<sup>ひら</sup>のまちとして、24時間開いている店も多くあります。

国道1号や京滋<sup>けいじ</sup>バイパスなど道路も発達<sup>どうろ はったつ</sup>していて、住宅がびっしりとたちならんでいます。



↑ 24時間開いている店

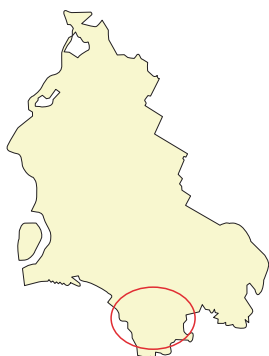
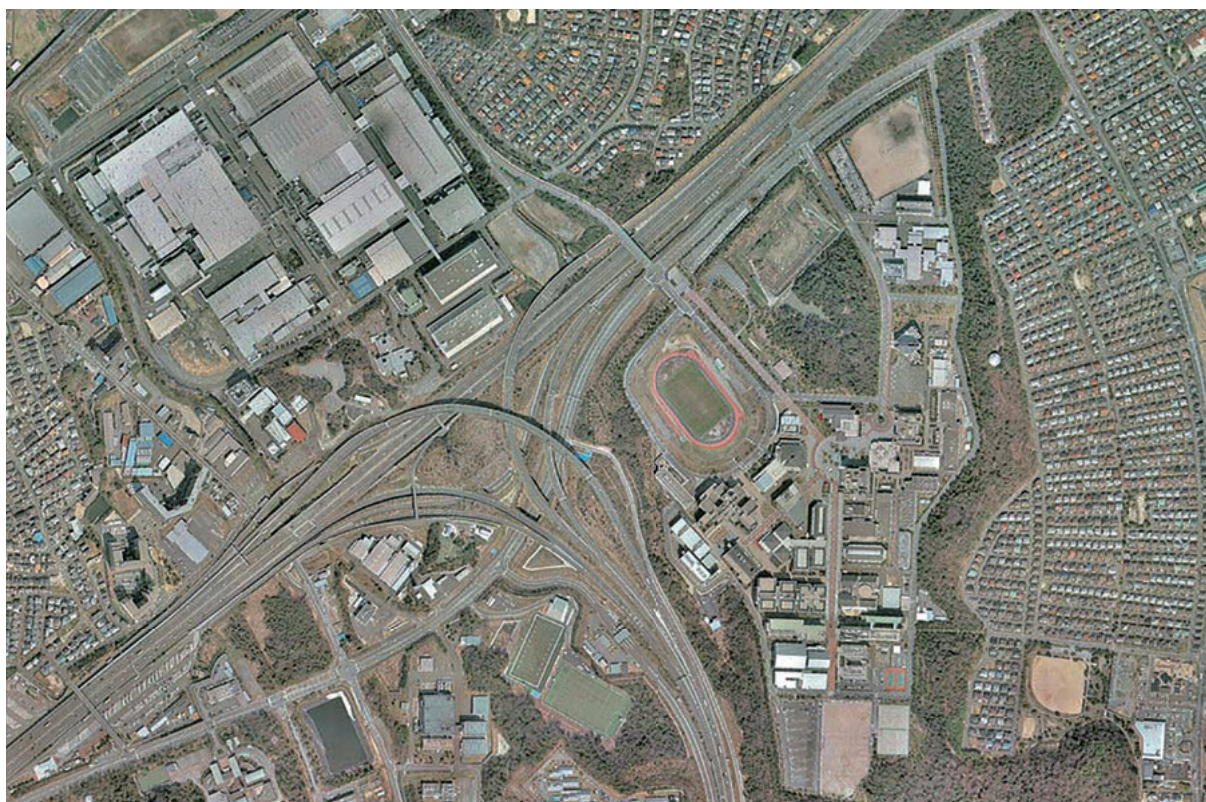


住宅は、どんなところに多くたっているのだろう。住宅と土地の様子とのかかわりについて考え、話し合おう。



### 見方・考え方のポイント

- 写真や地図で駅のまわりを見てみよう。
- 電車やバスを使って、駅へ調べに行こう。



### 調べる

山の近くは、どのような様子なのでしょうか。



立命館大学

## 山の近く

山の近くには、工場がたくさん集まった工業団地こうぎょうだんちや小学校よりも広いしき地をもつ大きな工場などがあります。また、山を切り開いて作られた大学のキャンパスじゅうたくや住宅地ちも広がっています。

名神高速道路めいしんこうそくどうろや新名神高速道路が通り、草津田上インターチェンジくさつたなかみがあるので、全国各地ぜんこくかくちからのトラックや自動車じどうしゃがたくさん行き来しています。

工場は、どうして高速道路の近くに集まっているのだろう。写真や地図を見ながら話し合おう。



↑しらべたことを絵地図に書きこみましょう。

このあたりは、まだ<sup>みどり</sup>緑も多く、イノシシやサルなどいろいろな動<sup>どう</sup>物がすんでいます。しかし、開発<sup>かいはつ</sup>が進んだために、すむ場所<sup>ばしょ</sup>を追われ、ふもとにすがたを見せることもあります。

そこで、緑<sup>まも</sup>を守る<sup>とく</sup>取り組み<sup>く</sup>をしている人に話を聞きました。

### ダイキン工業<sup>こうぎょう</sup>滋賀<sup>しが</sup>製作所<sup>せいさくじょ</sup>川村<sup>かわむら</sup>さんの話



わたしたちの工場は、草津の里山<sup>ちいさ</sup>地域の<sup>ちゅうおう</sup>中央<sup>し</sup>にあり、自然<sup>しぜん</sup>ゆたかな環境<sup>かんきょう</sup>の中で仕事<sup>しごと</sup>をしています。失われつつある自然<sup>しぜん</sup>を取り戻<sup>もど</sup>すために、工場の中にある「ダイキン滋賀の森」を守り育てる活動として木を植えたり、昔は多くいたゲンジボタルなどの生き物をふやしたりする活動をしています。

また「ダイキン滋賀の森」で多くのみなさんと自然について考えることをよびかけています。



↑ゲンジボタル



↑ダイキン工業滋賀製作所



↑ダイキン滋賀の森の見学



## 気づく

これらのしせつはどのよう  
に使われているのでしょ  
うか。

## 見方・考え方のポイント

だれがどのように利用して  
いるのか考えてみよう。

## みんなが使うしせつ

草津市には、地いきの人が話し合ったり、  
学んだりするまちづくりセンターや、  
本をかりたり、お話を聞いたりできる図書  
館など、だれでも使えるしせつ（公共しせつ）  
がたくさんあります。

みんなは、どのしせつに行ったこと  
がありますか？また、どんな時に利用  
しますか？それぞれの役わりについて  
話し合おう。



①草津市役所



②アマカホール



③ロクハ公園



④クレアホール



⑤草津市立図書館



⑥ 琵琶湖博物館



⑦ 水生植物公園みずの森



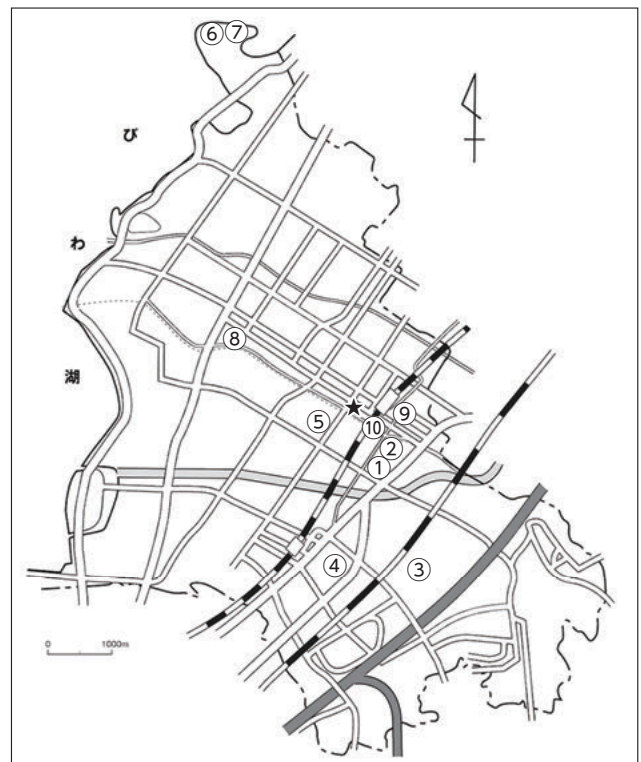
⑧ 草津グリーンスタジアム



⑨ 市民総合交流センター キラリエ草津



⑩ 草津川跡地公園 (de愛ひろば)



★2024年には、草津市立プールが完成予定



### 公共しせつ

市や国・県がみんなのために作り、かんりしている建物や場所のこと。

## 調べる

草津市にのこる古いたて物には、どのようなものがあるでしょうか。

## 古いたて物があるところ

草津市には、古くからのこるたて物があります。行ったことがあるたて物について話し合ってみましょう。また、そのたて物の場所や人びととの関わりについて調べてみましょう。



① 芦浦観音寺 (日本遺産)



② 伊砂砂神社 (国重要文化財)



③ 老杉神社 (国重要文化財)



④ 青地城跡



⑤ 矢橋港跡



⑥ 野路の玉川




# 見どころいっぱい！草津市ガイドマップ

**公共しせつ**



草津市には、いろんな公共しせつがある。その中でも「びわこはく物館」は、リニューアルされ、子どもから大人まで楽しめるしせつ。

**びわこの近く**







びわこの近くは田畑が多く、米やいろんな野菜が作られている。「草津メロン」や「愛彩菜(わさび菜)」が有名。

**古いたて物**




草津市には、古いたて物がたくさんあって、重要文化財になっているものもたくさんある。

-  緑が多いところ
-  工場が多いところ
-  住たくが多いところ
-  田畑が多いところ




**駅の近く**



草津市には、草津駅と南草津駅がある。毎日多くの人が利用している。

**山の近く**



山の近くには工場が多い。パナソニックの冷ぞう庫やダイキンのエアコンなどがつくられている。

**表現する**  
 調べたことをもとに、草津市の様子をまとめましょう。