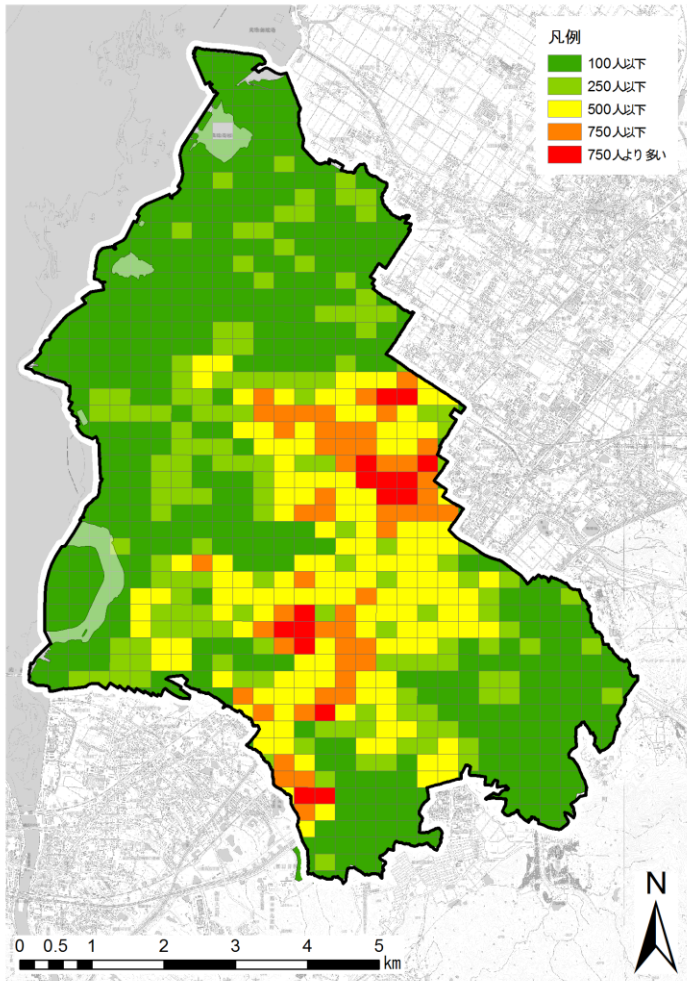
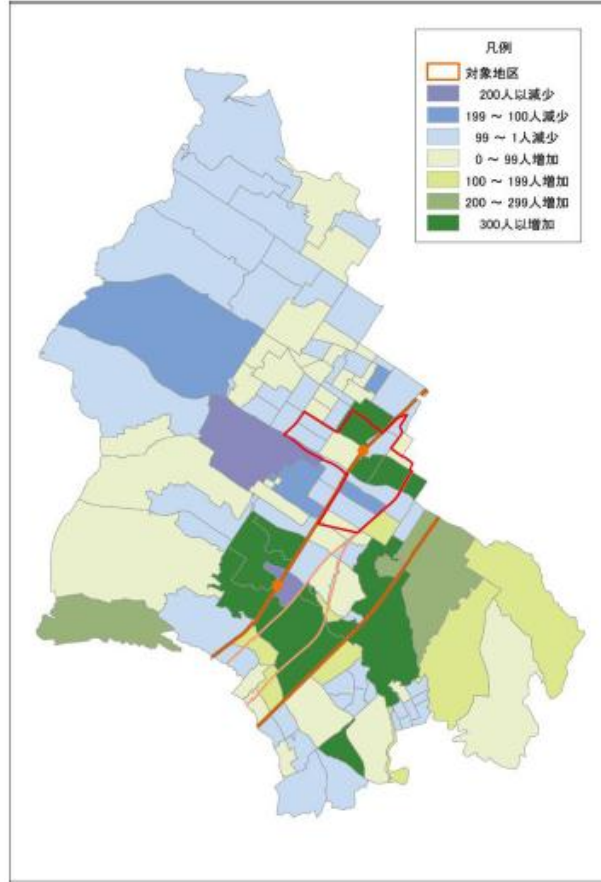


# 5.社会素因（人口）

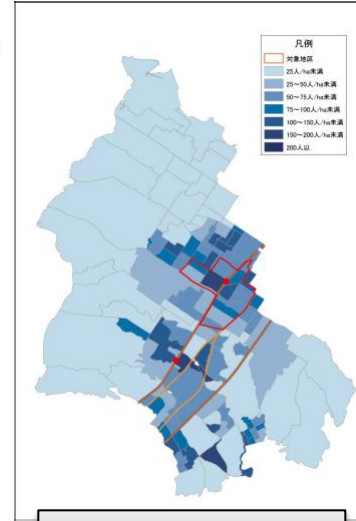
- 平成22年度国勢調査結果での人口は130,874人、滋賀県内では大津市に次ぐ人口となっている。
- JR草津駅とJR南草津駅の周辺、東海道新幹線沿線で郊外住宅開発地域で人口が増加している。
- 一方、JR草津駅の北西地域と草津市の琵琶湖に面した北西地域、南側の一部丘陵地域での人口減少が著しい。



人口  
(平成22年国勢調査をもとに算出)

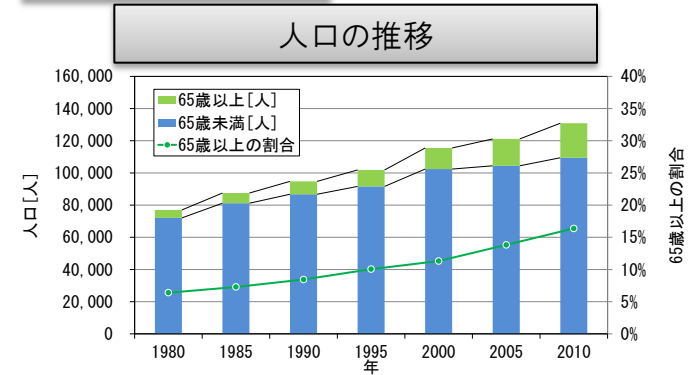


人口増減  
(出典：草津市中心市街地活性化基本計画  
(平成26年3月更新))



人口密度

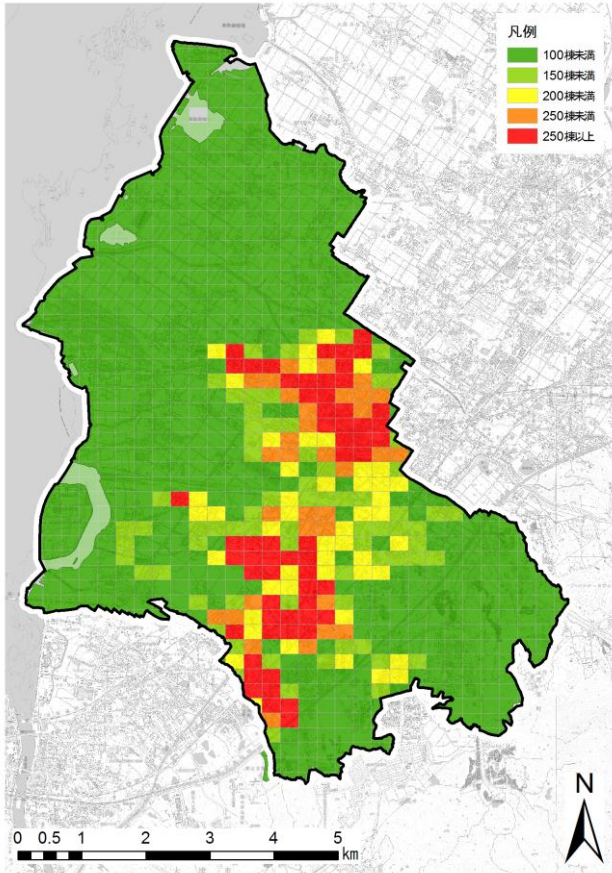
人口密度では、JR草津駅とJR南草津駅の周辺、JR東海道線（琵琶湖線）沿線と東海道新幹線沿線が特に高くなっている。  
JR草津駅の北西側と南西側の郊外住宅開発地域などでも高くなっている。



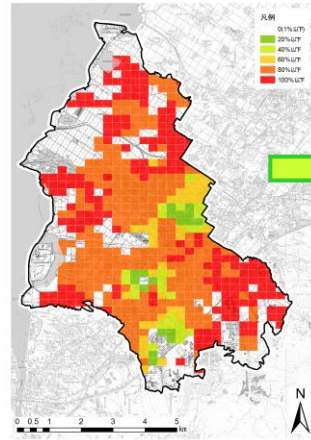
平成17年までの高齢化率は中心市街地において高かったが、平成22年では市域全体で高くなっている。  
参考：草津市中心市街地活性化基本計画(平成26年3月更新)

# 5.社会素因（建物）

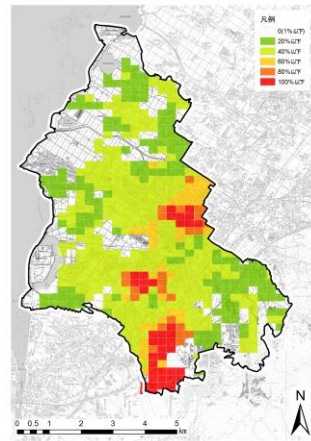
- 人口密集地と同じエリアに建物も多く、非木造率も高い。
  - 250mメッシュあたりの建物棟数が150棟未満のエリアでは木造建物が多い。
  - 250mメッシュあたりの建物棟数が200棟以上になると非木造建物が多い。



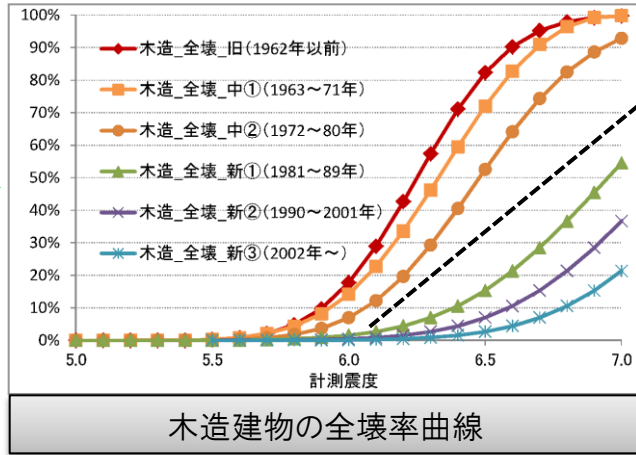
建物棟数



木造率



非木造率



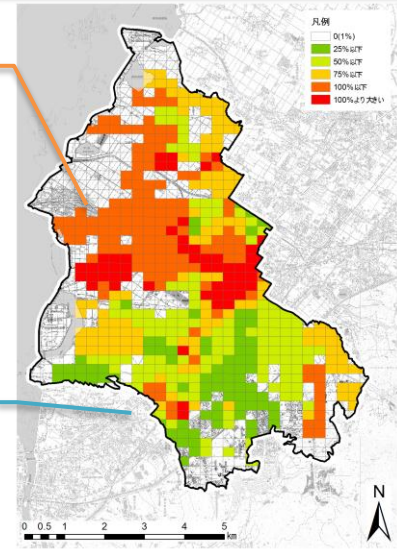
旧基準(1980年以前)

新基準(1981年以降)

計測震度6を境に、1980年以前の旧耐震基準の建物と、1981年以降の新耐震基準の建物とで、地震時の全壊率が大きく変化する。

木造建物に占める旧基準建物の割合が高い。人口は減少傾向。

木造建物に占める新基準建物の割合が高い。人口は増加傾向。



木造建物の旧新基準割合

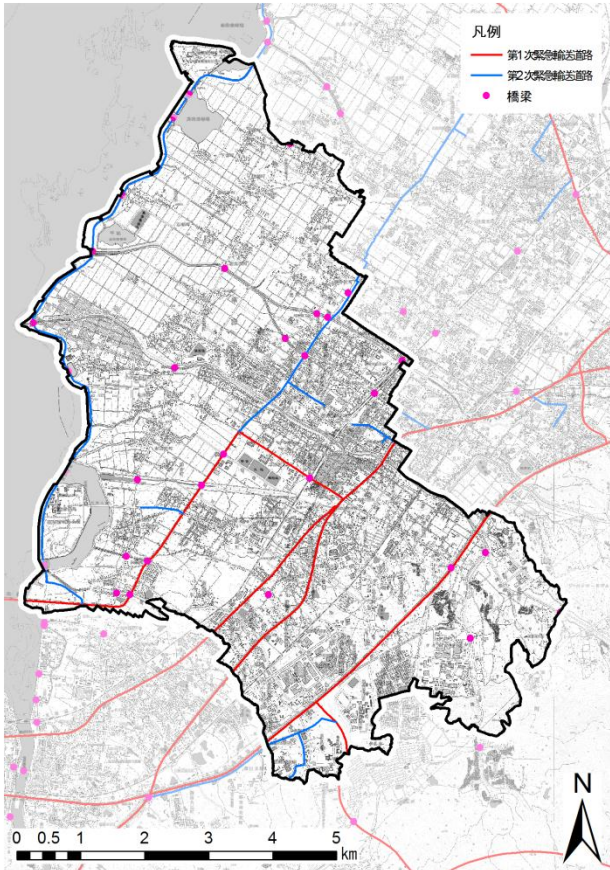
旧基準棟数 / 新基準棟数

近年、人口増加が進んでいる草津市の中部、南部では新基準による建物の割合が多くなっている。一方、人口が減少傾向であるJR草津駅の北西地域と草津市の琵琶湖に面した北西地域では旧基準による建物の割合が多い。

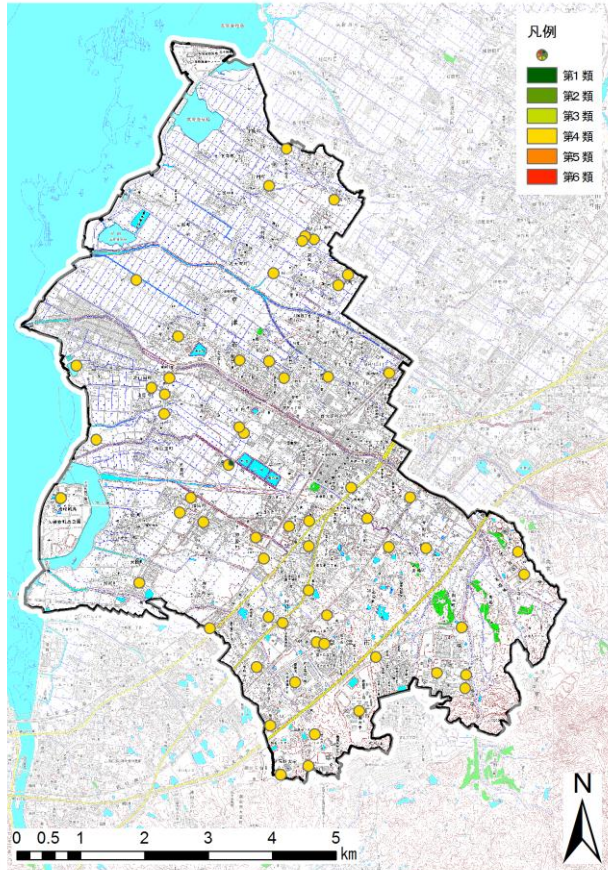


# 5.社会素因（道路・橋梁、危険物施設、消防水利）

- 道路・橋梁、危険物施設、消防水利の現況は以下のとおりである。
  - 道路および橋梁については、緊急輸送道路も複数指定されている。
  - 危険物施設のほとんどがガソリンスタンドであり、地下貯蔵となっていることから、災害時の危険性は低い。
  - 消防水利については、消火栓と防火水槽等の設備数が平成24年度に充足率が100%を超えた。

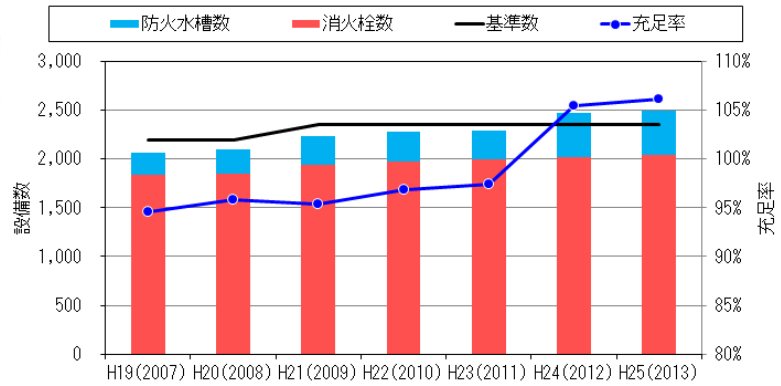


道路および橋梁



危険物施設

消防水利(消防年報(湖南広域消防局)より)



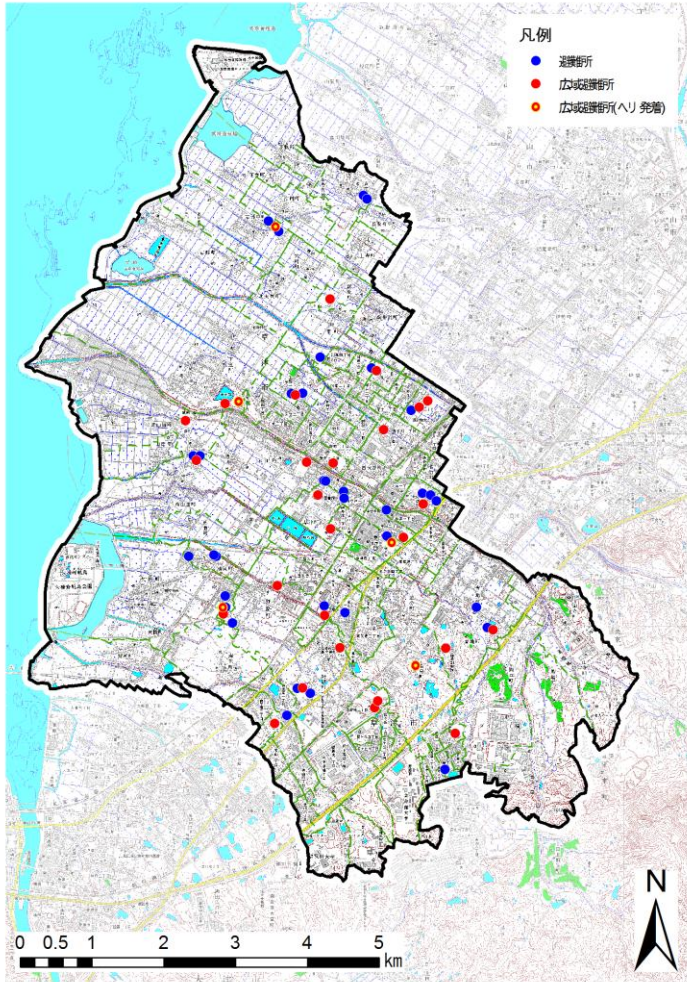
	基準数	消火栓数	防火水槽数	充足率
H19 (2007)	2,187	1,830	237	95%
H20 (2008)	2,187	1,851	244	96%
H21 (2009)	2,346	1,937	299	95%
H22 (2010)	2,346	1,971	300	97%
H23 (2011)	2,346	1,992	294	97%
H24 (2012)	2,346	2,016	456	105%
H25 (2013)	2,346	2,034	456	106%

湖南広域消防局が公表している消防年報で、毎年の消防水利の設置状況が整理されている。  
草津市においては、平成24年度(2012)年に、水利基準に適合した設備が基準数を超え、充足率が100%に達した。



# 5.社会素因（避難所の指定状況）

- 避難所、広域避難所は、田畑を除く市民が密集して居住する地域に大きな偏りもなく分布している。
  - 避難所37施設、広域避難所31施設（うち5施設はヘリ発着可）



避難所位置図

## 避難所一覧

避難所			
番号	施設名	所在地	電話番号
1	志津市民センター	青地町561番地	電話：077-562-0047
2	志津南市民センター	若草五丁目10番地	電話：077-563-6206
3	草津市民センター	草津一丁目4番33号	電話：077-564-4999
4	大路市民センター	大路二丁目9番1号	電話：077-563-5673
5	矢倉市民センター	東矢倉二丁目13番6号	電話：077-565-1560
6	老上市民センター	野路町520番地	電話：077-564-1430
7	玉川市民センター	野路九丁目7番42号	電話：077-564-0189
8	南笠東市民センター	笠山一丁目1番47号	電話：077-561-8469
9	山田市民センター	南山田町678番地	電話：077-562-0044
10	笠縫市民センター	上笠一丁目18番33号	電話：077-562-0071
11	笠縫東市民センター	集町58番地8	電話：077-568-3164
12	常盤市民センター	志那中町111番地1	電話：077-568-1970
13	渋川福祉センター	西渋川二丁目9番38号	電話：077-569-0350
14	志津幼稚園	青地町845番地	電話：077-562-0147
15	中央幼稚園	草津三丁目13番10号	電話：077-562-0146
16	大路幼稚園	大路二丁目11番51号	電話：077-566-6002
17	矢倉幼稚園	矢倉二丁目5番21号	電話：077-566-7222
18	老上幼稚園	矢橋町4番地	電話：077-562-6320
19	玉川幼稚園	野路九丁目6番63号	電話：077-564-0043
20	山田幼稚園	南山田町672番地2	電話：077-562-1340
21	笠縫幼稚園	上笠一丁目6番1号	電話：077-562-6275
22	笠縫東幼稚園	平井三丁目8番2号	電話：077-564-6595
23	常盤幼稚園	志那中町278番地	電話：077-568-1053
24	草津保育所	草津三丁目13番10号	電話：077-562-7180
25	草津第二保育所	草津町1350番地	電話：077-563-1282
26	第三保育所	橋岡町202番地	電話：077-563-1279
27	第四保育所	芦浦町310番地1	電話：077-568-0305
28	第五保育所	矢橋町888番地1	電話：077-563-1266
29	第六保育所	大路二丁目11番35号	電話：077-564-6910
30	西一会館	草津町1446番地1	電話：077-562-5448
31	西一教育集会所	草津町1446番地1	電話：077-563-1275
32	橋岡会館	橋岡町71番地	電話：077-562-5864
33	橋岡教育集会所	橋岡町68番地	電話：077-563-3818
34	新田会館	木川町898番地3	電話：077-563-1281
35	新田教育集会所	木川町898番地15	電話：077-562-5668
36	常盤東総合センター	芦浦町319番地1	電話：077-568-0224
37	芦浦教育集会所	芦浦町319番地2	電話：077-568-0224

広域避難所				
番号	施設名	所在地	電話番号	ヘリ発着
101	志津小学校	青地町827番地	電話：077-562-0341	
102	高徳中学校	追分七丁目6番1号	電話：077-565-3611	●
103	テクノカレッジ草津	青地町1093番地	電話：077-564-3296	
104	志津南小学校	若草二丁目16番地2	電話：077-564-3666	
105	草津小学校	草津三丁目14番5号	電話：077-562-1024	●
106	草津中学校	草津二丁目16番8号	電話：077-562-2125	
107	湖南農業高等学校	草津町1839番地	電話：077-564-5255	
108	ふれあい体育館	草津町1486番地1	電話：077-564-0271	
109	草津第二小学校	大路二丁目7番62号	電話：077-563-3800	
110	渋川小学校	西渋川二丁目8番55号	電話：077-566-6116	
111	草津東高等学校	西渋川二丁目8番65号	電話：077-564-4681	
112	綾羽高等学校	西渋川一丁目18番1号	電話：077-563-3435	
113	矢倉小学校	矢倉二丁目5番50号	電話：077-564-4388	
114	老上小学校	野路町517番地	電話：077-562-0440	
115	老上中学校	矢橋町7番地1	電話：077-564-4394	●
116	光泉中学・高等学校	野路町178番地	電話：077-564-5600	
117	玉川小学校	野路九丁目6番12号	電話：077-563-1271	
118	玉川中学校	野路東三丁目3番18号	電話：077-566-3631	
119	玉川高等学校	野路東三丁目2番1号	電話：077-565-1581	
120	草津クレーホール	野路六丁目15番11号	電話：077-564-5815	
121	南笠東小学校	南笠東四丁目4番1号	電話：077-562-9540	
122	山田小学校	北山田町350番地	電話：077-563-3744	
123	草津高等学校	木川町955番地1	電話：077-562-1220	
124	武道館	南山田町683番地	電話：077-565-7997	
125	野村運動公園	野村三丁目2番5号	電話：077-563-1265	
126	笠縫小学校	上笠一丁目6番2号	電話：077-562-0352	
127	松原中学校	下笠町110番地	電話：077-568-0246	●
128	総合体育館	下笠町161番地	電話：077-568-3150	
129	笠縫東小学校	平井三丁目8番1号	電話：077-564-4391	
130	新堂中学校	新堂町111番地	電話：077-568-2990	
131	常盤小学校	志那中町119番地	電話：077-568-0002	●

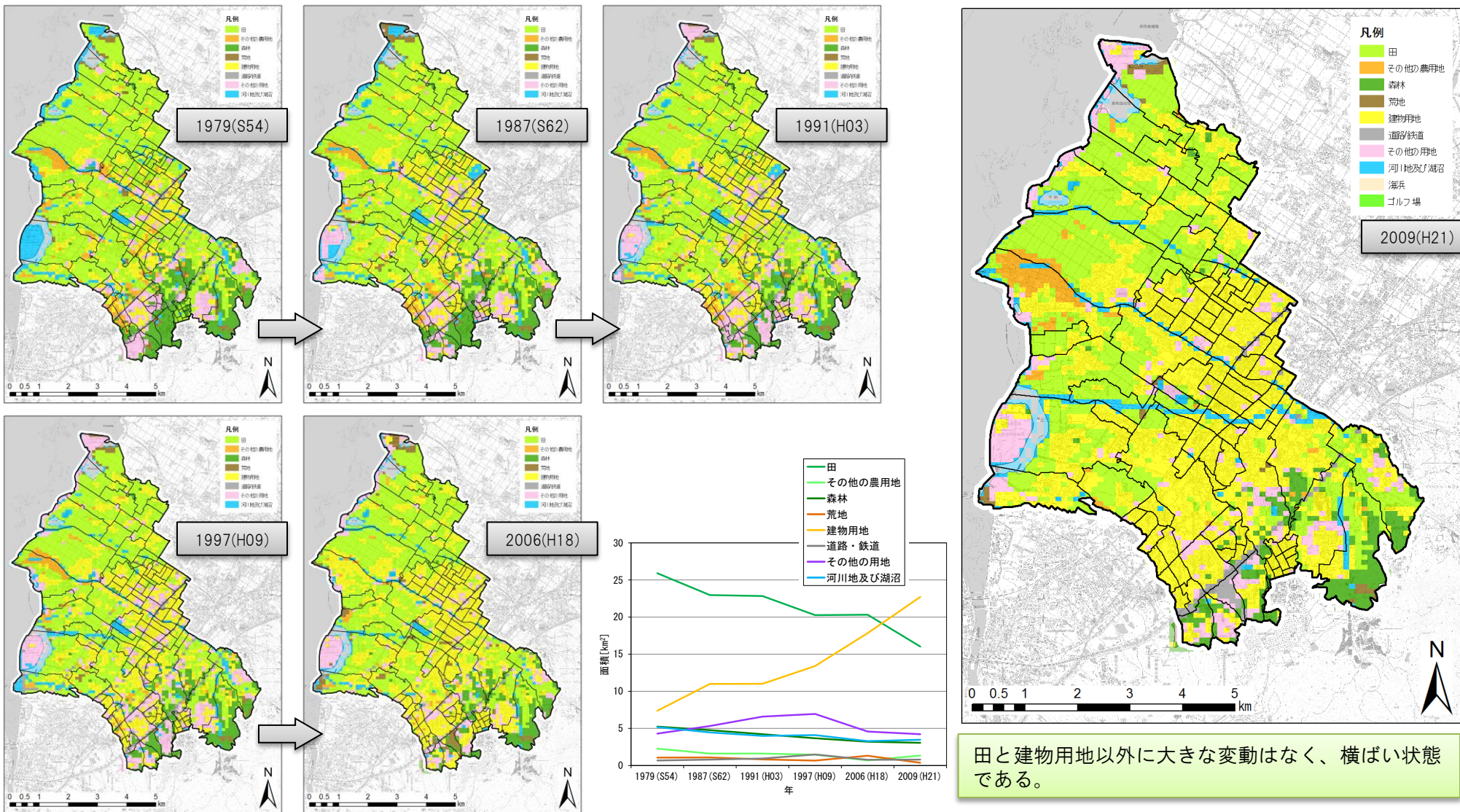
【避難所】市民センターなど比較的小規模な市の施設が対象。広域避難所を補完する避難所として位置付けで、小規模な避難や、比較的短い期間の収容施設として想定。大規模災害では、まず広域避難場所を開設し、地域の状況に応じて、避難所を開設。

【広域避難所】被災者が一定期間の仮住まいをする施設として想定しており、多くの被災者を受け入れることのできる施設。災害時には、必要な物資の提供等を受けることができる。



# 5. 社会素因（土地利用状況）

- 最新の土地利用情報（国土数値情報2009年）では、建物用地が最も多く全体の40%強を占めている。
  - 最も多かった田が徐々に減り、2009年の調査で建物用地が最も多くなっている。



田と建物用地以外に大きな変動はなく、横ばい状態である。