

アンケート調査票

1. はじめに

回答いただきます町内会長様に関して、それぞれの項目にあてはまるものを1つだけ選んで、○をつけてください。

①町内会名	(町内会)
②性別	1. 男性 2. 女性
③年代	1. 39歳以下 2. 40歳代 3. 50歳代 4. 60歳代 5. 70歳代 6. 80歳以上
④会長の任期	1. 1年 2. 2年 3. 3年 4. その他()
⑤会長の選出方法	1. 選挙(自薦・他薦) 2. 輪番制 3. くじ引き 4. その他()
⑥現在の会長の在職年数	1. 1年未満 2. 1年以上3年未満 3. 3年以上5年未満 4. 5年以上10年未満 5. 10年以上

2. 町内会の活動について

問1 町内会活動を行う上で、課題と感じていることはありますか。該当するものすべてに○をつけてください。

1. 役員のなり手が少ない	10. ゴみの集積所・防犯灯の維持管理
2. 住民の関心が低い	11. 集会所の維持管理
3. 役員の負担が大きい	12. 行事等の会場の確保
4. 会員の高齢化	13. 活動のマナー化
5. 町内会内の意見調整が難しい	14. 必要な情報が得られない
6. 町内会の未加入世帯が増加している	15. 予算が少ない
7. 行事、活動等の参加者が少ない	16. 行政からの依頼事項が多い
8. 新旧住民の交流	17. 特に困っていることはない
9. 町内会の集会所がない	18. その他()

問2 問1でご回答いただいた課題に対して、特に町内会で何か取り組みをされていますか。されていましてら下記の記述欄に御記入ください。また、取り組みをしている課題の番号を御記入ください。

課題番号「 」

問3 町内会で行っている活動についてお尋ねします。

①下表の1～8の各活動を、【現在、取り組んでいる活動】、【現在、取り組んでいるが、縮小していきたい活動】、【現在、取り組んでいないが、今後、取り組んでいきたい活動】、【現在、取り組んでいないが、今後も取り組む予定はない活動】に分類していただき該当する欄に○を御記入ください。

②また、各活動の会員参加状況について、参加状況の欄に数字を御記入ください。

(1) 取り組み状況

・現在、取り組んでいる → Aの欄に○
・現在、取り組んでいるが、縮小していきたい → Bの欄に○
・現在、取り組んでいないが、今後、取り組んでいきたい → Cの欄に○
・現在、取り組んでいないが、今後も取り組む予定はない → Dの欄に○

(2) 会員の参加状況

・全員参加している → 参加状況の欄に①
・7割から9割程度参加している → 参加状況の欄に②
・4割から6割程度参加している → 参加状況の欄に③
・2割から3割程度参加している → 参加状況の欄に④
・1割以下が参加している → 参加状況の欄に⑤

活動内容	(1)				(2)
	A	B	C	D	参加状況
1. 文化活動(文化祭や芸術活動)					
2. 環境美化の活動 (ゴミの集積所の維持管理、河川清掃等)					
3. 交通安全活動 (交通安全に関する啓発活動等)					
4. 防災活動 (防火訓練、避難訓練の実施等)					
5. 防犯活動 (防犯灯の維持管理、地域パトロール等)					
6. スポーツ、レクリエーション活動 (運動会、ラジオ体操、夏まつり等)					
7. 福祉活動 (高齢者の見守り活動、敬老会等)					
8. 教育活動 (青少年育成、子育て支援等)					

問4 町内会活動において、市からどのような支援が必要だと思われますか。該当するものすべてに○をつけてください。

1. 町内会活動に対する新たな助成金・補助金等の財政支援
2. 集会所・活動拠点への助成制度の充実
3. 活動の場の提供
4. 他の町内会等の活動情報についての提供
5. 運営や活動に関する先進的な事例の紹介
6. 町内会活動に関する住民の意識啓発
7. 住民が町内会活動に参加するきっかけづくり
8. 町内会未加入者、転入者等への町内会加入促進の充実
9. 現状のままでよい
10. その他()

問5 問4で「1. 町内会活動に対する新たな助成金・補助金等の財政支援」を選択された方にお尋ねします。希望される具体的な支援内容があれば、下記の記述欄に御記入ください。

記述欄

問6 町内会の区域の中の、マンション・アパート(共同住宅)についてお尋ねします。該当するものに○をつけてください。

1. マンション・アパートがあり、町内会に加入している
2. マンション・アパートがあるが、町内会に加入していない
3. マンション・アパートがあり、町内会に加入しているマンション・アパートと加入していないマンション・アパートがある
4. マンション・アパートはない

問7 問6で【1. マンション・アパートがあり、町内会に加入している】を回答された方にお尋ねします。該当するものに○をつけてください。

1. 戸建てと併せて、賃貸マンション・アパートがある
2. 戸建てと併せて、分譲マンション・アパートがある
3. 戸建てと併せて、賃貸マンション・アパートと分譲マンション・アパートの両方がある
4. 1棟のマンション・アパートで構成している町内会である
5. 複数のマンション・アパートで構成している町内会である

問8 問6で【2. マンション・アパートがあるが、町内会に加入していない】と回答された方にお尋ねします。該当するものに○をつけてください。

- | |
|--|
| <ol style="list-style-type: none"> 1. 戸建てと併せて、賃貸マンション・アパートがある 2. 戸建てと併せて、分譲マンション・アパートがある 3. 戸建てと併せて、賃貸マンション・アパートと分譲マンション・アパートの両方がある |
|--|

問9 問6で【3. マンション・アパートがあり、町内会に加入しているマンション・アパートと加入していないマンション・アパートがある】と回答された方にお尋ねします。

【加入しているマンション・アパート】【加入していないマンション・アパート】の欄に該当するものそれぞれに○をつけてください。

加入しているマンション・アパート	加入していないマンション・アパート
1. 賃貸マンション・アパート	4. 賃貸マンション・アパート
2. 分譲マンション・アパート	5. 分譲マンション・アパート
3. 賃貸マンション・アパートと分譲マンション・アパートの両方	6. 賃貸マンション・アパートと分譲マンション・アパートの両方

問10 問6で【1. マンション・アパートがあり、町内会に加入している】【3. マンション・アパートがあり、町内会に加入しているマンション・アパートと加入していないマンション・アパートがある】を回答された方にお尋ねします。

町内会に加入しているマンション・アパートにおける各世帯の町内会への加入状況について、該当するものに○をつけてください。

- | |
|--|
| <ol style="list-style-type: none"> 1. マンション・アパートに住まれている全世帯が、町内会に加入し、町内会活動への参加率が高い 2. マンション・アパートに住まれている全世帯が、町内会に加入しているが、町内会活動への参加率が低い 3. マンション・アパートに住まれている世帯の一部が、町内会に加入し、町内会活動への参加率が高い 4. マンション・アパートに住まれている世帯の一部が、町内会に加入しているが、町内会活動への参加率が低い 5. マンション・アパートに住まれている世帯は全て町内会に未加入で、町内会活動への参加率が低い 6. 会費を納めてもらっているだけで、それ以外は関わりがない 7. 全く関わりがない |
|--|

問11 貴町内会で取り組まれている町内会への加入促進の取り組みについて、該当するものすべてに○をつけてください。

1. 未加入世帯や転入者に、直接、口頭で加入を呼び掛け
2. 開発会社の管理会社に、加入の協力依頼
3. 未加入世帯や転入者に、行事等を書いたチラシの配布
4. 特に取り組んでいない
5. その他()

3. 市からの依頼事項について

問1 市からの配布物(全戸配布、回覧)について、あてはまるものに○をつけてください。

全戸配布

1. 多すぎる
2. 多い
3. 適量である
4. 少ない

回覧

1. 多すぎる
2. 多い
3. 適量である
4. 少ない

問2 市からの全戸配布物(広報くさつ等)をどのような方法で配布されていますか。該当するものに○をつけてください。

1. 町内会長が、各世帯へ配布している
2. 町内会役員(班長、組長を除く)で手分けして配布している
3. 町内会長が、班長(組長)へ依頼し、班(組)毎に配布している
4. 集会所(町内会館)等の特定の場所に、それぞれ取りにきてもらう
5. その他()

問3 市からの配布物(全戸配布、回覧)の配布方法について、何か工夫されていることがありましたら、下記の記述欄に御記入ください。

記述欄

問4 市から町内会に対してお願いしている内容のことについてお尋ねします。

下記の表1番～8番で、お考えに近い記号の欄に○をつけてください。

Eの欄に○を記入する場合は、その他の理由を御記入ください。

・負担である	→ Aの欄に○
・どちらかといえば負担である	→ Bの欄に○
・あまり負担でない	→ Cの欄に○
・負担でない	→ Dの欄に○
・その他(理由)	→ Eの欄に○

	A	B	C	D	E
1. 全戸配布物の配布					
2. 配布物の回覧					
3. 各種イベント、会議、講演会、セミナー等への出席					
4. 集会所用地の維持管理					
5. 公園の管理					
6. ゴミチケット等の配布					
7. 住民の要望や意見調整 (町内会の要望事項の取りまとめ)					
8. 工事、境界確認の立会					

4. 町内会の集会所(会館)について

問1 町内会が使用する集会所(会館)の有無について該当するものに○をつけてください。

1. 町内会で所有している	3. 借用している
2. 他の町内会と共同で所有している	4. 所有していない

問2 問1で「4. 所有していない」と回答された方にお尋ねします。

集会所(会館)の建設予定について該当するものに○をつけてください。

1. 平成30年度に建設予定	5. 平成34年度に建設予定
2. 平成31年度に建設予定	6. 時期は未定だが、建設を検討している
3. 平成32年度に建設予定	7. 建設の予定はない
4. 平成33年度に建設予定	

問3 問1で【4. 所有していない】以外を回答された方にお伺いします。

先日の台風21号の影響による集会所(会館)の被害について、該当するものに○をつけてください。被害があった場合は、具体的に被害状況を回答ください。

1. 修繕が必要な被害はない
2. 修繕が必要な被害があった

被害状況

問4 集会所(会館)を所有されている町内会にお尋ねします。

集会所(会館)の敷地内にブロック塀はありますか。

1. ブロック塀がある
2. ブロック塀はない

問5 問4で「1. ブロック塀がある」と回答された方にお尋ねします。

集会所(会館)の敷地内のブロック塀について、分かる範囲で該当するものに☑してください。

確認項目

1. 塀の高さ

- 塀の高さは地盤から2.2m以下である

2. 塀の厚さ

- 10cm以上である(高さ2m以下の塀の場合)
(高さ2m超~2.2m以下の塀の場合は15cm以上)

3. 控え壁【高さが1.2mを超える塀の場合】

- 塀の長さが3.4m以下ごとに、塀の高さの1/5以上突出した控え壁がある

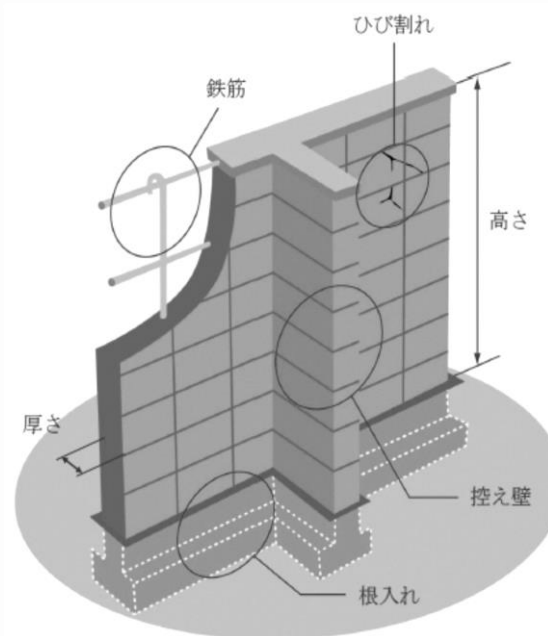
4. 基礎【高さが1.2mを超える塀の場合】

- コンクリートの基礎がある

5. 塀の健全性

- 塀に傾きやひび割れ、ぐらつきはない。

裏面へ問5の続きあり



ブロック塀参考図

出典:国土交通省ホームページ
(日本建築防災協会「地震からわが家を守ろう」2013.1より一部改)

以下については、問5の確認項目1～5において、全てにがつき、図面がある場合のみ、
ご回答ください。

6. 鉄筋

- 塀の中に直径9mm以上の鉄筋が縦横80cm間隔以下で入っており、縦筋は壁頂部
および基礎の横筋に、横筋は縦筋にそれぞれかぎ掛けされている

7. 根入れ【高さ1.2m超える塀の場合】

- 基礎の根入れ(土に入っている部分)の深さは30cm以上か

5. その他

町内会活動を行う上で日頃感じていることや、市に対する御意見がありましたら御自由に
御記入ください。

以上で、アンケート調査は終了です。

大変お忙しい中、御協力いただきましてありがとうございました。

問い合わせ: 草津市 まちづくり協働課 地域協働係 TEL: 077-561-2324