

経営比較分析表

滋賀県 草津市

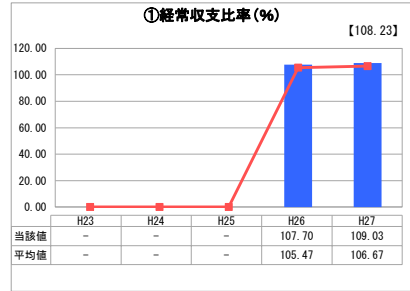
業務名	業種名	事業名	類似団体区分	
法適用	下水道事業	公共下水道	Ac1	
資金不足比率(%)	自己資本構成比率(%)	普及率(%)	有収率(%)	1か月20m ³ 当たり家庭料金(円)
-	58.25	82.42	81.04	2,484

人口(人)	面積(km ²)	人口密度(人/km ²)
130,385	67.82	1,922.52
処理区域内人口(人)	処理区域面積(km ²)	処理区域内人口密度(人/km ²)
107,551	17.97	5,985.03

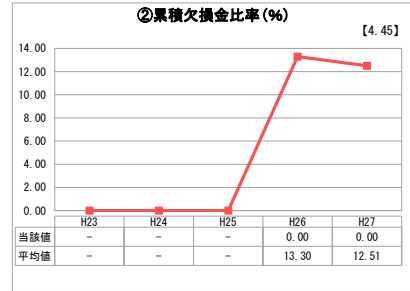
グラフ凡例

- 当該団体値(当該値)
- 類似団体平均値(平均値)
- 【】 平成27年度全国平均

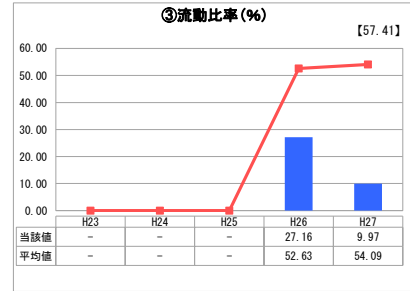
1. 経営の健全性・効率性



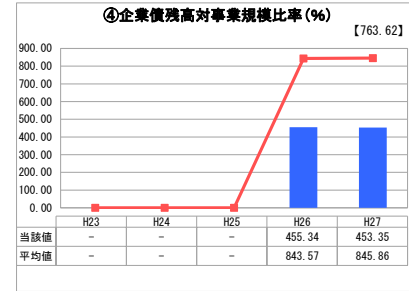
「経常損益」



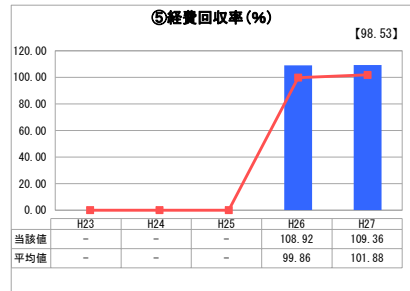
「累積欠損」



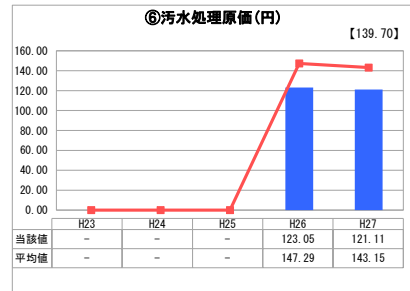
「支払能力」



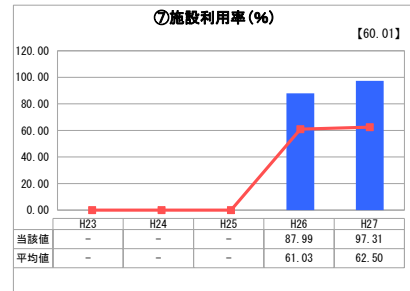
「債務残高」



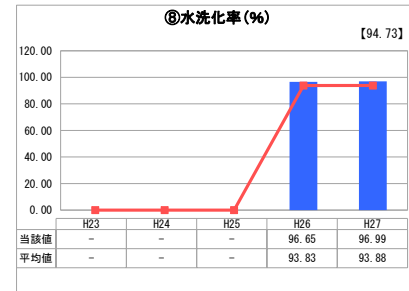
「料金水準の適切性」



「費用の効率性」

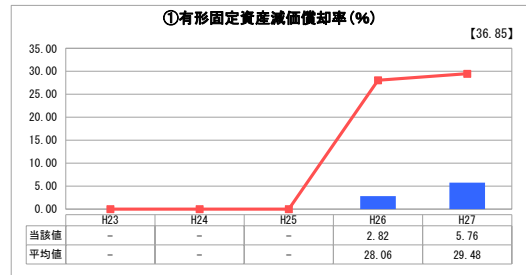


「施設の効率性」

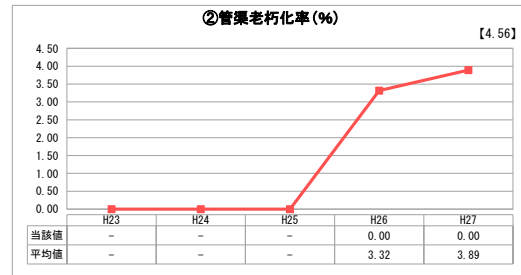


「使用料対象の捕捉」

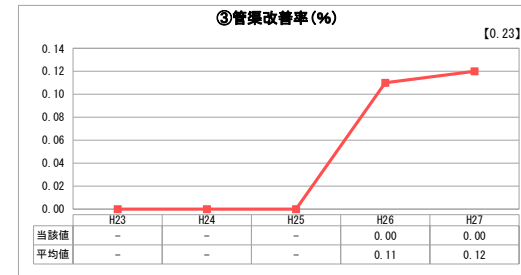
2. 老朽化の状況



「施設全体の減価償却の状況」



「管渠の経年化の状況」



「管渠の更新投資・老朽化対策の実施状況」

分析欄

1. 経営の健全性・効率性について

本市の下水道事業は、平成26年度より地方公営企業法を適用したことにより、数値はH26からとなっています。

① 単年度の経常的な収支の比率を表す経常収支比率は、100%を超え、単年度黒字となっています。

② 短期的な債務に対する支払い能力を表す流動比率は、100%を大きく下回り、当該年度の収入で運営している状況で厳しい資金状況となっています。今後も、この状況が当面積くことが見込まれます。

③ 事業規模(収益)に対する企業債残高の比率は、類似団体平均を下回るものの、建設投資を行った企業債残高が大きいため、高い値となっています。

④ 費用に対する下水道使用料収入の割合を示す、経費回収率は、100%を超え、適切な使用料が確保できている状況です。

⑤ 有収水量1m³あたりの費用を表す汚水処理原価は、類似団体平均を下回っており、効率的な運営が行えていると言えます。

⑥ 汚水処理を行う流域下水道の施設利用率は、100%に近く、効率的な利用が出来ている状況です。

⑦ 水洗化率は、類似団体平均を上回っており、管渠を含めた施設の効率的な利用が出来ている状況です。

2. 老朽化の状況について

① 施設全体の減価償却の状況が、平均を大きく下回っているのは、H26より法適用へ移行した際に、資産価値を経過年数分減して評価し計上しているため、減価償却累計額が少ないことが要因と考えられます。

② ③ 管渠は供用開始してから34年となっており、経年化した管はなく、当該年度で更新改善を実施した管はありません。

全体総括

本市の下水道事業は、昭和57年度に流域下水道湖南中部浄化センターの運転開始を受け、一部で供用を開始し、順次整備拡大を行ってまいりました。下水道事業全体での整備普及率が100%近くに達していることや、節水型機器の普及等により、汚水処理水量は低下しており、使用料収入は減少傾向にあります。また、初期投資の企業債償還が高水準を推移していることから、厳しい資金状況にあります。

また、本市では、一般会計繰出基準に定める事由に基づき、一般会計が負担すべき経費と下水道使用料で賄うべき経費を区分し運営を行っております。今後も、汚水処理を行う流域下水道と関係市町と一体となり、より一層効率的な運営に努めてまいります。

※ 「経常収支比率」、「累積欠損比率」、「流動比率」、「有形固定資産減価償却率」及び「管渠老朽化率」については、法非適用企業では算出できないため、法適用企業のみ類似団体平均値及び全国平均を算出しています。
 ※ 平成23年度から平成25年度における各指標の類似団体平均値は、当時の事業数を基に算出していますが、企業債残高対事業規模比率、管渠老朽化率及び管渠改善率については、平成26年度の事業数を基に類似団体平均値を算出しています。