

KUSATSU

広報 
CITY PUBLIC
RELATIONS

5

No.1320



草津川跡地公園ai彩ひろばは今年で10年目となり、こどもの居場所づくりや地域の交流を活発にする取り組みとして、4月から新しい遊具と日陰施設を設置しました。ぜひ遊びに来てください。



P2~3

女性のチャレンジ応援塾
Learning StudioKUSATSU☆IZMを
開講します



女性のチャレンジ応援塾

Learning Studio

KUSATSU☆IZMを開講します

申請男女共同参画センター(大略二、キラリエ草津5階)
 (☎565・1550、FAX565・1518、✉danjo@city.kusatsu.lg.jp)

女性のチャレンジ応援塾 Learning Studio KUSATSU☆IZM(以下、くさつイズム)は、市と市民団体「くさつ☆パールプロジェクトチーム」が協働で実施しています。起業や就業など、新たな一歩を踏み出した女性を応援する取り組みで、昨年度に大幅リニューアルしました。過去11年間で183人の修了生を輩出していて、今年度もパワーアップして開講します。

など、意思決定の場に積極的に関わったりしています。多くの女性が、社会で自身の能力を発揮し、ビジネスの手法を生かした地域課題への取り組みなど、活躍の場を広げています。草津でのみ受講できるくさつイズムのカリキュラムを通して、草津の地で新しい可能性の扉を開く女性たちが期待できます。

受講した人は、物事を大局的・多面的に捉える思考力と幅広い視野を身に付けられ、起業やキャリアアップなどに意欲的に取り組んだり、教育委員や市の審議会の公募委員

受講して草津が大好きになっただ多くの先輩方とのネットワークが、ビジネスや活動に相乗効果をもたらし、新たな創造や地域づくりに繋がっています。

いつでも自らの成長のために学ぶことができ、挑戦する機会と夢の実現の可能性がある草津市をめざし、私も皆さんとともに取り組んでまいります。「成功の80%は、その場に現れること」という言葉があります。草津市は女性のチャレンジを応援します。

多くの女性が、社会で自身の能力を発揮し、ビジネスの手法を生かした地域課題への取り組みなど、活躍の場を広げています。草津でのみ受講できるくさつイズムのカリキュラムを通して、草津の地で新しい可能性の扉を開く女性たちが期待できます。

いつでも自らの成長のために学ぶことができ、挑戦する機会と夢の実現の可能性がある草津市をめざし、私も皆さんとともに取り組んでまいります。「成功の80%は、その場に現れること」という言葉があります。草津市は女性のチャレンジを応援します。



8月

9月

10月

- 講師 吉田まさたかさん
- 🕒 6月16日(火)、7月7日(火)、28日(火)、8月18日(火)、9月8日(火)、29日(火)、10月20日(火) (全7回) 9:30~12:00
- 📍 キラリエ草津
- 👤 起業をめざす、起業した女性で、概ね7回の受講が可能な人 ※①と10月27日(火)の修了式への参加が必須です
- 📅 5月1日(金)~6月2日(火)



修了式

- ①②を修了した人へ、市長から直接修了証を渡します。
- 🕒 10月27日(火) 9:30~12:00ごろ
- 📍 市役所(予定)



金融講座

単独受講可

- 詳しくは、市ホームページや広報くさつ8月号でお知らせします。
- 講師 奥村歩美さん(キャリアコンサルタント・ファイナンシャルプランナー)
- 🕒 9月15日(火)、10月6日(火) 9:30~11:30(予定)
- 📍 キラリエ草津

草津市女性チャレンジ支援助成金



- 起業をめざして市内で行う試行的な事業や、本格的な立ち上げに係る経費を助成します。条件など、詳しくは、市ホームページをご覧ください。
- 助成額 上限50,000円 ● 補助率 3分の2

くさつイズムを受講した

女性輝☆業家へインタビュー



久保田 奈津子さん

山田学区で自宅リラクゼーションサロンを経営。地域の癒しや集いの場となっている。その他、個人事業ならではの柔軟な働き方を生かして、草津市多文化共生推進プラン策定委員会委員や絵本の読み聞かせ活動など、多様な地域活動を展開

受講したきっかけ

日々個人で事業に向き合う中、新しいアイデアやヒント、人との出会いを得ることで、活動によりメリハリを持たせたいと考え、受講しました！

非常に豊富なカリキュラムでしたが、中でも特に、物事の見方や考え方に着目した起業講座の内容が、非常にユニークで新鮮でした。勤めている方や専業主婦の方、ベテランの女性経営者など、さまざまな方との交流を通じて、自分の視界が大きく拓けました。

受講して感じたこと

自宅店舗の看板製作や、施術に必要な資材購入の費用などに充てました。この制度は助成対象になるものが多く、申請も説明があったため、分かりやすかったです。

草津市女性チャレンジ支援助成金の活用先について

迷っているなら行きましょう。このような手厚い支援内容は草津ならではのものだと感じます。活用しないのはもったいないと思います！

くさつイズムの参加を考えている方へ



起業講座講師
吉田まさたかさん

草津市出身。一般社団法人滋賀県デジタル化推進機構代表理事。ビジネスコンサルタント。課題の種類は産・学・官・民。「人が動いているところに課題あり」とまちづくりから市のDX戦略特別推進員、大学教員まで幅広く活躍。草津市情報公開・個人情報保護審議会委員

昨年度より起業講座の講師を務めています。起業は特別な人の挑戦ではなく、誰もが人生で向き合う意思決定の連続です。事業や組織が停滞するとき、そこには必ず全体の流れを止める「制約」が存在します。私は、その制約を見極め、どこを変えれば全体が動き出すのかを考える力を重視しています。小さな挑戦と修正を重ねることで、本当の課題が見えてきます。失敗そのものよりも、そこから学ばないことのほうが問題です。部分最適にとらわれず、因果を整理し、主体的に選択する力を育てること。それが変化の時代を生き抜く土台になります。講座では、挑戦を恐れず学び続ける姿勢を育てます。

6月

7月

1 基調講座

キャリア&マネーのライフストーリーを考える

働き方の変化やAI技術の進展により、型通りの人生モデルが描けなくなった今、家族や自分自身を守る知識や技術が必要です。キャリア構築やマネーリテラシーを身に付け、自身のライフストーリーを考えましょう。詳しくは、市ホームページをご覧ください。

●講師 山下弓さん(株式会社PAY FORWARD 代表取締役、キャリアコンサルタント、ファイナンシャルプランナー)

🕒 6月2日(火) 9:30~11:30

📍 キラリエ草津

👤 起業やキャリアアップをめざす女性

📅 5月1日(金)~26日(火)



2 起業講座

ムダに悩むな！前に進め！

起業や事業経営に求められる、経営者としての思考能力を養える講座です。事業の本質を捉え直し、ビジネスの一連を把握することで、おのずと向かうべき課題は浮かび上がります。事業の自律した継続運営を実現するために、効果的な考え方を、幅広く学びましょう。詳しくは、市ホームページをご覧ください。

SNS講座 ~日常から事業へ切り替えよう~

単独受講可

自分に合ったSNSの選び方と続け方を整理しませんか？

事業者目線のSNSの扱い方や、効果的で効率的なPR方法などを学びます。詳しくは、市ホームページをご覧ください。

●講師 山本りかさん(SNS効率継続アドバイザー)

🕒 6月23日(火)、7月14日(火) 9:30~11:30

📍 キラリエ草津 📅 5月1日(金)~6月16日(火)

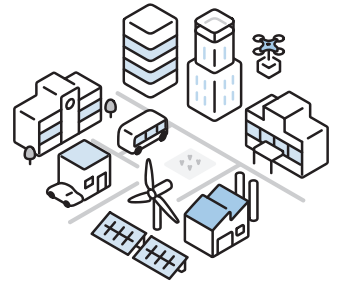




みんなで備える風水害対策

問 河川課(5階) ☎561-2397、FAX561-2487

強い雨が短時間に降ると、道路が冠水したり、川の水が溢れたりする恐れがあります。こうした風水害から命を守るためには、日ごろの備えが大切です。まずはハザードマップを確認し、避難場所や避難する道、家族との連絡方法をあらかじめ話し合っておくと安心です。早めの行動につなげましょう。



■ 日ごろから準備をしましょう

緊急時に身を寄せる避難先は、市が指定する避難所だけではありません。身を寄せられる親戚や知人がいる場合は、日ごろから相談し、そこへ避難することも考えておきましょう。



- 洪水・内水ハザードマップを活用して、自宅や職場周辺の危険箇所を知っておきましょう。
- 非常時の持出品を準備し、すぐに持ち出せる場所に置きましょう。
- 気象情報や避難情報をすぐに確認できるよう、防災アプリやメール配信サービスを活用しましょう。

■ 草津市洪水・内水ハザードマップ

もしものときに備えて、ハザードマップを見たことはありますか。自分の住んでいる場所の危険や避難先を知ることが、安全への第一歩です。この機会にぜひ確認してみましょう。河川課(5階)や危機管理課(1階)、市民交流プラザ(野路一)、各地域まちづくりセンターにも設置しています。市ホームページからダウンロードもできますので、ぜひご利用ください。



アンダーパスとは交差する鉄道や道路などの下を通過するため、周囲より低くなっている道路のことです

■ 雨天時の道路アンダーパスの通行に注意してください

近年、全国各地で多発する集中豪雨など、想定を上回る大雨のときには、排水が追いつかず、アンダーパスが冠水し、車両が水没するなどの重大な事故が発生しています。

冠水の深さ	壁や路面の表示	車への影響(車の形状によって異なります)
30 cm	黄色	マフラーからエンジンに水が入ることで、エンジンが止まり、車が動かなくなる
50 cm	赤色	外側から車にかかる水圧で、ドアが開かなくなる
100 cm	オレンジ色	水の浮力で車が浮き、流れ出す

※水深の表示は、順次対応を進めています。水深の表示がなされていない場所もありますので、ご注意ください

- 豪雨に限らず雨天時に道路アンダーパスを通行する場合「冠水しているかもしれない」という意識を持ちましょう。冠水している場合には不用意に進入せず、ハザードランプを点灯して後続車両に注意を促してください。事前に迂回するなど、危険回避を優先するようお願いします。
- 歩行するときも、冠水している場合は水の濁りで路面が確認しづらくなり、側溝のふたが開いていて転倒するなど、怪我をする恐れがありますので、十分注意してください。





こども・若者が活躍するまち

～こども・若者の声を形に～

市では、こども・若者の意見を直接聴くことができる機会を設け、そのアイデアを形にする「こども・若者の声を形に」プロジェクトに取り組んでいます。

問 こども若者政策課(さわやか保健センター 2階)

☎562-7882、FAX561-6780

昨年度の取り組み

3件の対話事業と2件の協働事業を実施しました。今回は、協働事業でアイデアを形にするために活躍した“声”を届けます。



1 謎を解いて、まちのヒミツをさがせ! 「くさつハッケンジャー!」

対話事業「まちのジブンゴト feel→do!」で提案のあった、大学生14人の「こどもたちが謎解きや探検を通じて、遊び感覚でまちの魅力を発見するプログラムを実施したい」という声が形になりました。参加したこどもたちが、草津のことを楽しく学べる機会となりました。



活躍した大学生の声

- まちを探検して「知らなかった。こんなこと初めて聞いた。」など新しい発見がたくさんあった。
- こどもたちの発想には、私たちも驚かされてばかりでした。
- 若者の挑戦を応援していただいた多くの方のおかげで、自分たちの「やってみたい!」を「やってみた!」にできた。次は自分たちが、こどもの「やってみたい!」を応援したい!

2 みんなで教え合う自習室「Let'sまなびバ!」



対話事業の「中学生と市長との対話」で、中学生から「こんな自習室なら行きたい」「いろんな人と交流したい」という声があり、市内中学校4校から集まった中学生7人を中心に、立命館大学の学生20人がサポートして形になりました。中学生のアイデアを盛り込んだ自習室は、大学生に勉強を教えてもらえたり、交流できる時間があったりと、にぎやかな自習室となりました。



活躍した中学生の声

- 思い描いていたことが形になって良かった。
- 一から考えて一生懸命がんばったことが実行できて、楽しいと思える場所にできて良かった。
- (7人全員)また何か企画したい!

サポートした大学生の声

- あまり関わらない中学・高校生と一緒に遊び、勉強を教えるといった経験ができて楽しかった。
- 中学生が「インフルエンザで休んでいる間に授業が進んでしまった。」と言っているところを教えることができ、この企画があった良かったと思った。
- 同世代の人が経験できないことができ、有意義で貴重な経験となった。



びわこ・くさつ健幸フェスタ

BKC ウェルカムデー

-BKC Well-being Campus Day-

みんなが集い、ウェルビーイングを体感する1日

5月24日(日)に開催します!

今年は春開催!

大人も子どもも楽しめる7つのテーマに沿った企画

- アカデミック・サイエンス
- スポーツ
- 健康
- 地域
- パフォーマンス
- フード
- SDGs

学生・地域住民・企業・行政・教職員が集まり「Well-being(幸福)」をテーマに、さまざまな体験ができる産学官民連携イベントを開催します。今回は新入生が多数出展する企画を同日開催し、スポーツ観戦や学部体験企画など大学ならではのコンテンツも準備しています。

🕒 10:00~16:30 所 立命館大学びわこ・くさつキャンパス(野路東一)

くさつ健幸 ウォークラリー

キャンパス構内をウォーキングしながらカードを集めます。参加者には、プレゼントがあります。



総企画数170以上!

陸上教室やスポーツ体験、手作りワークショップなど盛りだくさん。フクロウやポニーなどの動物とも触れ合えます。



モッカ イベント通貨「mocca」で買い物

子どもたちが出展ブースなどで手伝いをするともらえる木の通貨です。当日限定で、1枚100円として実際のお金と同じように、買い物などで使えます。



JR南草津駅から立命館大学まで、近江鉄道バスで約20分。臨時バスも出ます!

問 • 立命館大学びわこ・くさつキャンパス(野路東一) ☎561-5918、FAX561-2619
 • 健康福祉政策課(2階) ☎561-2360、FAX561-2482



ウェルカムデー 詳しくはこちら

すべての人を大切にすまちに

表現の自由と人権尊重～多様性のある社会のために～



🏠 人権センター
 (大路二、キラリエ草津3階)
 ☎563-1177、📠563-7070

表現の自由とは何か？

私たちは日々の生活の中で、自分の思いや考えを言葉や行動で表現することがあります。こうした「思いを伝える自由」は、日本国憲法で保障されている「表現の自由」と呼ばれる、大切な権利です。

思いを伝えるさまざまな方法

「表現の自由」とは、自分の考えや気持ち、言葉や文章、絵、映像、音楽など、さまざまな方法で発信することができる権利です。例えば、日常会話やSNSでの発信、新聞や雑誌への投稿、アート作品の制作や発表、さらには政治的な意見の表明なども、全てこの「表現の自由」に含まれます。

「表現の自由」が社会にもたらすもの

この自由があるからこそ、私たちは安心して自分の意見を伝えることができ、多くの人の声が社会に届きます。異なる意見や価値観が存在することは、民主主義の基本であり、社会がよりよい方向へ進むために欠かせない要素です。

多様性を尊重する社会へ

「表現の自由」は、多様性を認め合う社会の実現にもつながります。

ています。性別や年齢、国籍、障害の有無、宗教、性的指向、価値観など、人それぞれ違う立場から発信し、お互いを尊重し合うことで、誰もが自分らしく生きられる社会になります。多様な声が認められ、生かされること、お互いの人権を守ることにつながると考えられます。

「表現の自由」にも「限界」がある

ただし、どんな表現も無制限に許されるわけではありません。自由には責任が伴います。「他人の人権を侵してはならない」という責任です。「表現の自由」があるからといって「他人の名誉」や「プライバシー」といった「人格権」を侵してよいことにはなりません。

他者の尊厳を傷つけたり、差別や偏見を助長したりする表現は、人権を侵害する行為です。表現によって誰かを傷つけ、差別するということは、その人の人権を奪うことにつながります。

SNS時代のリスクと配慮

例えば、SNS上で特定の個人や集団に対して攻撃的な発信を行ったり、根拠のないデマ情報を拡散したりすることは、重大な人権侵害につながる恐れがあります。また、差別的な表現は、社会の分断や不平等を生み出す

原因にもなります。

例えば、あなたの大切な人が、誰かの投稿で傷ついたときに「表現の自由だから」といって、それを許すことができるでしょうか。

思いやりある表現を心掛けよう

誰にでも「思いを発信する権利」がありますが、その一方で、誰からも「差別されない権利」があることを忘れないようにしましょう。

私たちは「表現の自由」を大切にすると同時に、他者を尊重し、思いやりをもった表現を心掛けることが大切です。多様な立場の人々が共に生きる社会では、異なる考えや価値観に触れる場面が増えます。そのときにこそ、対話を通じて理解し合うことが求められます。

人権を守るまちづくりのために

「自分の思いを伝える自由」は、全ての人が持っている大切な人権です。

そして「他の人の思いを受け止めようとする」とも、同じように尊重されるべき行動です。

一人一人が自分の気持ちを大切にし、他の人の気持ちを受け止めることが、より温かく、明るく住みよいまちづくりにつながるのではないのでしょうか。

物価高騰対応くらし応援給付金申請が必要な人は早めに手続きを

食料品など、物価高騰の負担を軽減するため、1人当たり8,000円を支給しています。受取口座の登録がない人には2月下旬に「確認書」を送っています。届いた人は、受給する場合、期日までに申請が必要です。詳しくは、送付した案内通知か市ホームページをご覧ください。

- 🎯 基準日(令和8年1月1日)に、市の住民基本台帳に登録されている人
- 📅 6月1日(月)16:45まで(必着)
- 🏠 物価高騰対応くらし応援給付金コールセンター(1階) ☎561-2422
- 物価高騰対応重点支援室(1階) ☎561-2420、📠561-2480

はしかわ市長の **だいすき!くさつ**



健幸
フェスタで
さまざまな
体験を!

桜の季節が過ぎ、木々の緑が鮮やかな季節となりました。5月が見頃の花の一つに、フジがあります。淡い紫の可憐な花房を、藤棚から優雅に垂らすフジは、古くから日本で愛されてきました。芳しい香りを放ち、初夏の訪れを感じさせてくれます。市内には「志那三郷の藤」など、名所も多くあります。

さて、市と立命館大学の共催で、今年も「BKCウエルカムデー」びわこ・くさつ健幸フェスタ2026」を開催します。これまでは秋の開催でしたが、5回目となる今年は今月24日(日)の開催となります。地域住民や企業、行政、学生・教職員などが一堂に集い、さまざまな体験ができるイベントで、毎年多くの人でにぎわっています。今年は「スポーツ」「健康」「地域」などの7つのテーマに沿って、170以上の企画が計画されています。

このイベントでは、くさつ健幸ウォークラリーを開催します。市では、市の公式YouTube「くさつチャンネル」で公開している運動や

体操の動画を、トレーニングカード風に表現したオリジナルカードを作成しています。日ごろの運動不足の解消とともに、健幸ウォークラリーの各ポイントで、このカードを取り組みを進めていただければと思います。

また、イベント限定の通貨があります。こどもたちが、それぞれの出店店舗にてお手伝いをする、対価として木の通貨がもらえ、イベント内で現金同様にでき、買い物ができる仕組みです。

昨年度のイベントでは、この企画に参加してくれたこどもたちが、恥ずかしそうにチラシを渡す姿や、大きな声で呼び込みをがんばる姿、もらった通貨を大事そうに握りしめる姿が印象的でした。学生や地域の方と一緒に、企画を運営する側で活動することや、活動の対価をもらうことは、良い経験になっていると感じました。

ご家族やお友達とお誘い合わせの上、ご参加いただき、健康や幸せに関する取り組みを体験していただければと思います。

国民年金の手続きが マイナポータルで 電子申請できます



第1号被保険者の資格取得・種別変更や保険料免除・納付猶予申請、学生納付特例申請、産前産後免除申請、付加保険料の納付申出・辞退申出、口座振替納付(変更)申出兼還付金振込方法(変更)申出・辞退申出は、マイナポータルから電子申請が可能です。スマートフォンからも申請でき、処理状況や申請結果も確認できます。

詳しくは、日本年金機構ホームページをご覧ください。

- 問** ・日本年金機構 草津年金事務所
国民年金課(西渋川一)
☎567-2220、FAX562-9638
- ・保険年金課(1階)
☎561-2367、FAX561-2480

2月定例会市議会



2月26日に開会し、市長が提出した議案37件を原案どおり可決等しました。また、議員が提出した意見書案4件のうち、1件を可決、3件を否決し、3月26日に閉会しました。主な議案は次のとおりです。

《市長が提出したもの》

- 当初予算 = 令和8年度草津市一般会計予算など
条例案件 = 草津市行政手続条例の一部を改正する条例案など
一般議案 = 損害賠償の額を定めることにつき議決を求めることについてなど
補正予算 = 令和7年度草津市一般会計補正予算(第8号)など
人事案件 = 草津市公平委員会委員の選任につき同意を求めることについてなど

《議員が提出したもの》

意見書 = 民生委員・児童委員の活動環境の抜本的改善と担い手確保対策の強化を求める意見書(案)など

- 問** ・総務課(3階) ☎561-2301、FAX561-2483
・議事庶務課(3階) ☎561-2413、FAX561-2485

市スポーツ選手 各種大会出場 激励金制度



市民や市スポーツ協会加盟団体などが、日本スポーツ協会や同協会加盟団体が開催する全国大会などに出場する場合、事前に申請すると、市から激励金を交付します。詳しくは、お問い合わせください。



申・問 スポーツ推進課(6階)
 ☎561-2432、FAX561-2488

狂犬病予防注射

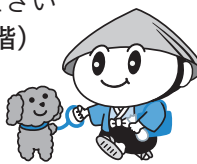


年1回の狂犬病予防注射は、法律で義務付けられています。動物病院か、市の公共施設などで集合注射を行いますので、この機会に接種してください。



● **集合注射**
 🕒 5月19日(火)~21日(休)
 💰 3,500円
 🗑️ 案内はがき(裏面の問診票を記入)、愛犬カード、注射費用を持参してください

問 生活安心課(1階)
 ☎561-2340
 FAX561-2479



忘れずに納めましょう

固定資産税・都市計画税(全期・1期)
 軽自動車税(全期)
 納期限(口座振替日) 6月1日(月)

- ・コンビニやスマホ(一部税、納付書除く)、金融機関でも納付できます
- ・口座振替(自動払込)が便利で確実です!
- ・納期限を過ぎると延滞金が発生します

納付書を紛失したときはご連絡ください。再発行します。
問 納税課(1階)
 ☎561-2311、FAX561-2479

屋外スピーカーで情報伝達試験を行います

非常時に備え、Jアラートを用いて情報伝達試験を行います。

Jアラート(全国瞬時警報システム)

地震・津波や武力攻撃などの緊急情報を、国から人工衛星などを通じて伝えるシステム

- 🕒 ● 第1回 6月3日(水) ※予備日7月1日(水)
 - 第2回 8月26日(水) ※予備日9月9日(水)
 - 第3回 11月11日(水) ※予備日11月25日(水)
 - 第4回 来年2月3日(水) ※予備日2月17日(水)
- 11:00ごろ(予告放送10:00ごろ)
- 🗑️ ● コミュニティFMラジオ「えふえむ草津(78.5 MHz)」でも、試験放送が流れます
 - 屋外スピーカーから情報が聞き取れなかったときは、電話自動応答システム(☎0120-119-932)で情報確認ができます
- 問** 危機管理課(1階) ☎561-2325、FAX561-6852

身体障害者などの 軽自動車税の減免



一定の障害のある人が所有したり、利用できる構造にしたりしている、または、公益のために使用する軽自動車は、軽自動車税の減免が受けられます。詳しくは、市ホームページをご覧ください。



- **必要書類(障害による減免の場合)**
 - ・身体障害者手帳、療育手帳、精神障害者保健福祉手帳のいずれか一つ
 - ・運転免許証(マイナ免許証の人はマイナ免許証読み取りアプリの[マイナ免許証の免許情報]画面の提示かコピー)
 - ・自動車検査証
 - ・令和8年度軽自動車税納税通知書
- 🗑️ ● 減免を受けられる自動車などは、県税事務所所管の普通自動車を含め、障害者1人につき1台です
- 障害の等級などにより、減免が受けられない場合があります

申 6月1日(月)まで
申・問 税務課(1階8番窓口)
 ☎561-2308、FAX561-2479

軽自動車税 納税証明書の 郵送廃止



軽JNKS(軽自動車税納付確認システム)により、車検の際の納税証明書の提示は原則不要です。令和5年度(小型二輪は令和7年度)で、口座振替やクレジット・モバイル決済で納付する人への納税証明書の郵送を廃止しました。



口座振替で納税する人は、納税確認の未判明期間に軽自動車の継続検査を受ける場合、有効期限にかかわらず、昨年度の納税証明書を6月30日(火)まで利用できます。

下記の場合は、納税証明書が必要となる場合があります。

- ・納付したばかりのため、軽JNKSに納付情報が登録されていない
- ・車両の購入直後
- ・他の市区町村へ引っ越しをした直後
- ・対象車両に過去の未納がある

納税証明書の取得について、詳しくは、市ホームページをご覧ください。

問 税務課(1階8番窓口)
 ☎561-2308、FAX561-2479



光化学スモッグの注意報等の発令



光化学スモッグで被害が出る恐れがあるときは、県から注意報などが発令されます。発令時は、不要不急の外出や、屋外での運動、自動車の使用を控えましょう。

発令配信を希望する人は、県の「しらしがメール」を登録してください。詳しくは、県ホームページか、県DX推進課(☎528-3382)にお問い合わせください。

問 環境政策課(1階)

☎561-2341

FAX561-2479



自転車を安全に利用しましょう

自転車は環境に優しく、健康的な生活づくりに役立つ乗り物で、誰もが気軽に利用できます。

4月1日からは自転車にも青切符制度が導入されています。自転車を利用するときは、速度を控えめに、周囲の安全をよく確認してください。ヘルメットを着用(努力義務)して、道路の左端や自転車道を走行するなど、交通ルールを守って安全な走行に努めましょう。

🕒 ● 5月は「自転車月間」 ● 5月5日(火・祝)は「自転車の日」

問 交通政策課(5階) ☎561-2355、FAX561-2487



募集 市営住宅の入居者

● 入居時期 8月頃

団地名 (所在地)	号室	築年度	間取り	階数(階数)	エレベーター	単身入居
笠縫団地 (上笠四)	101号※1	平成19年	2DK	1階(10階建て)	○	○
	802号	平成19年	2DK	8階(10階建て)	○	○
橋岡団地 (橋岡町)	105号	平成19年	2LDK	1階(3階建て)	○	○
常盤団地 (志那中町)	A棟105号	昭和52年 (令和3年 リフォーム)	3DK	1階(4階建て)	—	○
	A棟301号※2 A棟302号※2	昭和52年 (令和3年 リフォーム)	3DK	3階(4階建て)	—	—

※1 車いす常用者専用住戸です

※2 子育て世帯募集枠です。子育て世帯の方(中学生以下(妊婦含む))は、一般枠住戸と子育て世帯募集枠住戸の併願が可能です

他 ・入居には要件があります

・抽選会 6月17日(水)、市役所8階 大会議室

申 5月18日(月)~29日(金)(消印有効)に、担当課に直接か郵送で

申・問 市営住宅課(5階) ☎561-2395、FAX561-2487



空き家管理事業者を紹介します!

空き家の日常管理で困っている所有者などに向けて、空き家の管理業務を行う事業者を紹介しています。市ホームページなどに事業者の名簿を公開していますので、ぜひご活用ください。

対 市内に存する空き家を所有(管理)している人

問 建築政策課(4階)

☎561-1502

FAX561-2486



生ごみ処理容器で ごみ減量!



家庭から出る生ごみを、処理容器を使って、減量・リサイクルさせませんか。市が処理容器購入費の一部を補助します。購入前に申し込みが必要です。過去に補助を受けた世帯も、5年が経過していれば、再度申請が可能です。詳しくは、市ホームページをご覧ください。

🕒 来年3月5日(金)まで(予算がなくなり次第、終了します)

対 市に住民登録があり、生ごみ処理容器を適正に維持管理できる世帯(過去に補助を受けて5年が経過していることや市税の滞納がないこと)

● 対象容器

電気式や自然発酵式の生ごみ処理容器など

● 補助金額

購入費の2分の1(限度額3万円)

申・問 資源循環推進課

(馬場町、クリーンセンター1階)

☎562-6361、FAX566-1694



ポイ捨て防止 市民行動の日



「草津市ポイ捨て防止に関する条例」に基づき、ごみ問題を考える草津市民会議と市が、環境美化に関する街頭啓発を行います。この事業に併せて、各家庭や地域の清掃活動を実施するなど、みんなできれいな住みよい草津にしましょう。

🕒 5月31日(日) 11:00~12:00

所 エイスクエア(西浜川一)

問 ごみ問題を考える

草津市民会議事務局

(馬場町、クリーンセンター1階)

☎562-6361、FAX566-1694



救急診療のお知らせ

急病のときは

●医療ネット滋賀(全国統一システム医療情報ネット)

<https://www.shiga.iryu-navi.jp>

診療が受けられる医療機関を24時間お知らせ

●電話自動音声案内(☎553-3799)
(草津・栗東・守山・野洲市)



●滋賀の救急電話相談

(短縮ダイヤル#7119か☎528-1317)

急な病気やケガの際、救急車が必要ななど、看護師などがアドバイス。24時間365日利用可能(年中無休)



●小児救急電話相談(短縮ダイヤル#8000か☎524-7856)

ケガや急病で病院へ行った方がよいか判断に迷ったときにアドバイス

🎯 県内在住の15歳以下の子ども



相談日時 平日、土曜日(18:00~翌8:00)
日曜日、祝日、振替休日、年末年始(9:00~翌8:00)

●ONLINE こどもの救急

<http://kodomo-qq.jp/index.php>

診療時間外の受診について、判断の目安を提供

🎯 生後1カ月~6歳



日曜・祝日の急診

湖南広域休日急病診療所(栗東市、済生会滋賀県病院前)

(☎551-1599、FAX551-1600)

この診療所は、翌日まで診療が待てない急病患者に、応急的な診療を行います。薬は原則1日分かつ休日分のみ処方します。

診療日時 日曜日、祝日、振替休日、年末年始
(10:00~22:00 ※受付は9:30~21:30)



診療科目 主に内科・小児科

夜間・休日の急診(重症患者を診療する医療機関)

入院などが必要な重症患者を診療する医療機関です。受診の際は、必ず事前に電話で症状を伝えてください。
二次小児救急の診療は済生会滋賀県病院です。

5月二次救急(内科・外科系)

日	月	火	水	木	金	土
					1 済	2 淡
3 済	4 近	5 済	6 守	7 淡	8 近	9 淡
10 淡	11 野	12 済	13 守	14 淡	15 済	16 淡
17 済	18 県	19 済	20 守	21 淡	22 近	23 済
24 済	25 野	26 済	27 守	28 淡	29 済	30 済
31 淡						

6月二次救急(内科・外科系)

日	月	火	水	木	金	土
	1 県	2 済	3 守	4 淡	5 県	6 済
7 済	8 野	9 済	10 守	11 淡	12 淡	13 済
14 淡	15 県	16 済	17 守	18 淡	19 済	20 淡
21 済	22 野	23 済	24 守	25 淡	26 済	27 淡
28 済	29 県	30 済				

問い合わせ(当番病院)

淡	淡海医療センター(☎563-8866)	守	済生会守山市民病院(☎582-5151)
済	済生会滋賀県病院(☎552-1221)	野	市立野洲病院(☎587-1332)
近	近江草津徳洲会病院(☎567-3610)	県	県立総合病院(☎582-5031)

診療時間 土・日曜日、祝日、振替休日、年末年始(9:00~翌9:00)
平日(18:00~翌9:00)

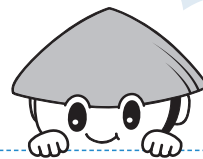
休日・夜間の薬に関するお困りごとは
右の二次元コードをご覧ください



カードで
楽しく
選んで

あなたにぴったりの運動を見つけよう!

🗨️ 健康福祉政策課(2階) ☎561-2360、FAX561-2482



市では、誰もが生きがいを持ち、健やかで幸せに暮らせるまちをめざし、健幸都市づくりを推進しています。公式YouTube「くさつチャンネル」では、運動や体操動画を公開しています。

運動量や動きの難しさなどに応じて自分に合った運動を分かりやすく選べるように、トレーディングカード風に表現したカードを作成しました。カードの二次元コードを読み込むと、動画を見ることができます。

カードは、市ホームページからダウンロードできる他、5月24日(日)に開催する「BKCウェルカムデーびわこ・くさつ健幸フェスタ2026」のカード・ウォークラリーで、全10種、各500枚を配布する予定です。カードを集めて、楽しんで、運動や体操に挑戦してみてください。



立命館大学との共同研究による運動プログラム動画「くさつ健幸BOOST」をはじめ、ハードな運動から椅子に座ってできる体操まで、自分にぴったりの運動が分かりやすく選べます。



詳しくはこちら

委員の募集

草津市情報化推進
懇話会委員

草津市DX推進計画の実行計画について、必要な事項を協議します。

- 任期 7月～令和10年6月
※年2回程度の会議

定 2人(選考(面接))

申 5月1日(金)～20日(水)(消印有効)

申・問 経営戦略課(7階)

☎561-2326、FAX561-2489

草津市読書のまち
推進計画審議会委員

草津市読書のまち推進計画に基づく読書推進について、審議します。

- 任期 7月～令和10年6月
※年1、2回程度の会議

定 3人(選考(面接))

申 5月1日(金)～15日(金)(必着)

申・問 生涯学習課(6階)

☎561-2427、FAX561-2488

草津市男女共同参画
審議会委員

男女共同参画の推進に関する重要な事項を審議します。

- 任期 7月～令和10年6月
※年2、3回程度の会議

定 3人(選考(面接))

申 5月1日(金)～18日(月)(消印有効)

申・問 男女共同参画センター
(大路二、キラリエ草津5階)

☎565-1550、FAX565-1518

各募集は、随時、市ホームページに掲載します。

対 18歳以上で、市内在住か通勤・通学しているか、市内で市民公益活動を行っている人。ただし、市の議員や職員、他の審議会などの委員を除く

他 会議出席の際、託児が必要な場合は、担当課にご相談ください

申 申し込み方法は、市ホームページをご覧ください

草津市特定旅館建築規制
審議会委員

特定旅館の建築や営業に関わる市民の生活環境の保全を図るため、調査・審議します。

- 任期 8月～令和10年7月
※案件がないと、
会議がない場合あり

定 2人(選考(面接))

申 5月29日(金)まで(必着)

申・問 建築政策課(4階)

☎561-2378、FAX561-2486

草津市学校教育情報化推進
懇談会委員

学校教育情報化に関する施策の実施や計画の立案などについて、協議します。

- 任期 7月～令和10年3月
※令和8年度は1回以上、
令和9年度は3回程度の会議

定 2人(選考(面接))

申 5月29日(金)まで(消印有効)

申・問 学校政策推進課(6階)

☎561-6981、FAX561-2488

草津市障害者施策
推進審議会委員

障害者に関する施策について審議します。

- 任期 7月～令和11年6月
※年3、4回程度の会議

定 3人(選考(面接))

申 5月11日(月)～22日(金)
(消印有効)

申・問 障害福祉課(1階)

☎561-6972、FAX561-2480

草津市健康づくり
推進協議会委員

市民の健康の維持や増進について協議します。

- 任期 7月～来年6月
※年2回程度の会議

定 1人(選考(面接))

申 5月22日(金)まで(必着)

申・問 健康増進課(2階)

☎561-2323、FAX561-0180

知っていますか？ 地域の身近な相談相手「民生委員・児童委員」

5月12日(火)は民生委員・児童委員の日です。民生委員・児童委員(主任児童委員)は、生活上の困り事について、一緒に考え、各支援機関などへつなぐパイプ役として活動する地域のボランティアです。市内で約240人が活動しています。

民生委員・児童委員には守秘義務があり、受けた相談の個人情報や秘密は守られますので、安心

して相談してください。各委員の連絡先は、担当課へお問い合わせください。

問 健康福祉政策課(2階)

☎561-2360、FAX561-2482

滋賀県民生委員・児童委員
キャラクター
「びわっ湖ミンジー」



一緒にお話しませんか

みんなでトーク

皆さんの活動場所に訪問し、市の施策や事業を、テーマごとに市職員が説明します。研修会や学習会にも利用できます。

問 まちづくり協働課(2階) ☎561-2337、FAX561-2482



市ホームページはこちら



YouTubeはこちら

- ㊦ 平日9:00~21:00の2時間以内
- ㊧ 市内のみ。会場は、申込者が準備してください。会場代は、申込者の負担です
- ㊨ 市内在住か、通勤・通学・活動する10人以上の団体(町内会や老人クラブ、市民活動団体など)やグループ
- ㊩ 無料(資料代などが必要な場合あり)
- ㊪ ・一部、オンライン(Zoom)での対応も可能です
・業務の都合で、開催日などの希望に沿えない場合は、

分類	形式	番号	テーマ	担当
人権	座学	1	人権および平和に関する取り組みについて◆★	人権政策課
		2	みんなで学ぶ人権・同和問題	人権センター
		3	男女共同参画について◆★	男女共同参画センター
		4	発達障害の理解について★	発達支援センター
		5	草津市パートナーシップ宣誓制度について◆★	人権政策課
		6	障害の理解と合理的配慮の提供について◆★	障害福祉課
環境	座学	7	草津市の環境保全について★	環境政策課
		8	分ければ資源、混ぜればごみ◆★	資源循環推進課
		9	手軽にできる生ごみ処理～段ボールコンポストのすすめ～◆	
		10	「くさつゼロカーボンアクション!」で温暖化対策～草津市地球冷やしたいプロジェクト～★	
	見学	11	ごみを減らして、きれいなまちを	資源循環推進課
危機管理	座学と体験	12	自主防犯のすすめ★	危機管理課
		13	自主防災のすすめ(地震)★	危機管理課
		14	自主防災のすすめ(風水害)◆★	危機管理課
		15	個別避難計画について◆★	危機管理課
		16	自転車の安全な利用や盗難の防止に向けて◆★	交通政策課
健康・福祉	座学	17	こどもを虐待から守ろう!★	家庭児童相談室
		18	スマホを使って、歩いて、けん診を受けてポイントget!★	健康増進課
		19	「誰もが健康で長生きできるまち草津」をめざして★ こころの健康 知ることから始めてみませんか? ～こころと体の不調のサイン～★	
		20	認知症を知り、支え合えるまちを目指して(認知症サポーター養成講座)★	長寿いきがい課
		21	特定健康診査は、健康づくりへの第一歩◆★	保険年金課
		22	見直そう生活習慣～自分のために 家族のために～	人とくらしのサポートセンター
		23	未来ノート～生き方と向き方を考えよう～	長寿いきがい課
		24	「いきいき百歳体操」であなたのまちを元気にしましょう	
		25	草津歯(し)・口からこんにちば体操	
		26	オーラルフレイル(ささいなお口の衰え)について知しましょう	
		27	フレイルってなに?～フレイルになる前に知っておきたいこと～★	
保険・支援制度	座学	29	障害福祉サービス★	障害福祉課
		30	みんなの介護保険制度★	介護保険課
		31	国民健康保険◆★	保険年金課
		32	後期高齢者医療制度◆★	
地域活動	座学	33	近所力アップ講座◆	健康福祉政策課 市社会福祉協議会
		34	ボランティア活動のすすめ◆	
		35	「災害ボランティアセンター」ってなに?◆	
		36	「社会福祉協議会」ってなに?◆	
		37	「ピカッと草津」～住み慣れた地域で安心して暮らし続けるために～◆	
		38	こども向けの福祉講座◆	
		39	地域協働校舎の取組◆★	生涯学習課
		40	町内会で住み良い地域へ!◆★	まちづくり協働課
		41	まちづくり協議会ってなあに?◆★	

- 変更してもらうことがあります
- ・苦情や陳情は、聞いたり答えたりできないことがあります
- ・次の場合は、実施しません
 - ・公の秩序や善良な風俗を乱す恐れがあるとき
 - ・政治、宗教、営利を目的とした集会などであるとき
 - ・目的や趣旨に反すると認められるとき
- ㊫ 実施希望日の3週間前までに、テーマ担当課と日程調整の上、申込書を書いて、テーマ担当課まで

分類	形式	番号	テーマ	担当
まちづくり	座学	42	市の都市計画◆★	都市計画課
		43	景観を生かしたまちづくり◆★	交通政策課
		44	花とみどりのまちづくり◆★	都市計画課
		45	草津川跡地の整備について	公園緑地課
		46	公共交通ネットワークについて◆★	草津川跡地整備課
		47	草津駅周辺エリア未来ビジョン(中心市街地活性化)について◆★	交通政策課
		48	市民活動の現状と課題(事例を通じて)◆★	都市地域戦略課
		49	協働のまちづくりってなあに?市民参加ってなあに?★	まちづくり協働課 市コミュニティ事業団
		50	持続可能な地域づくりのための「協同労働」ってなあに?★	まちづくり協働課
		51	多文化共生・やさしい日本語について★	まちづくり協働課 市国際交流協会
体験	座学	52	まちづくり出前講座～会議などに訪問しワークショップを行います～★	まちづくり協働課 市コミュニティ事業団
		53	かしこい消費者になろう～悪質商法から身を守る～	生活安心課
暮らしの知恵	座学	54	空き家対策について★	建築政策課
		55	分譲マンションの適正管理について★	
		56	草津の水道水について★	上下水道総務課
	見学	57	水道水はこうして出来ている◆	ロクハ浄水場
歴史・文化	座学	58	草津市の花「アオバナ」について◆★	農林水産課 (草津あおばな会)
		59	文化の薫り高い「出会い」と「交流」による創造都市を目指して★	生涯学習課
観光・学び・スポーツ	座学	60	まちの歴史をまちの資源に…「風景の記憶絵」「ふるさと草津年表」★	まちづくり協働課 市コミュニティ事業団
		61	知ろう・伝えよう、草津市の歴史文化◆★	歴史文化財課
		62	「史跡草津宿本陣」・「草津宿街道交流館」を知ろう!	草津宿街道交流課
		63	びわ湖草津、宿場町草津の観光◆★	商工観光労政課
親子支援	座学	64	第3期スポーツ推進計画★	スポーツ推進課
		65	認知症予防に図書館を!!	図書館
市政運営	座学	66	気軽に「ニュースポーツ」	スポーツ推進課
		67	知って得する本の探し方講座～読みたい本の見つけ方～	図書館
他	座学	68	グループ・サークル向け読み聞かせ実践講座	図書館
		69	草津市こども・若者計画について★	こども若者政策課
		70	絵本で育児!育自!	図書館
		71	1人1台端末を用いたアナログとデジタルの「ハイブリッドな授業」	学校政策推進課
		72	わがまちの台所事情◆★	財政課
		73	地方議会のしくみ◆★	議事庶務課
		74	市税の概要★	税務課
		75	広報・広聴活動について◆★	広報課
		76	地域課題の解決に向けての政策研究★	草津未来研究所
		77	市の総合計画★	企画調整課

◆印は短時間コース対応可能(10分程度) ★印はオンライン対応可能

第75回

ふるさと 草津俳句会

兼題句 兼題「春浅し」

特選

春浅し靴ひとつの新天地

野口成人(長浜市)

入選

春浅し野辺の草々薄き色

仲西貞之(大津市)

頬なでる風まだ硬し浅き春

松田誠子(草津市)

口論も妻に屈服春浅し

谷村撫郎(草津市)

自由句

特選

閉会式笑顔の別れ風光る

澤井幸(草津市)

入選

川沿ひの芽柳風に遊ばせて

多賀信子(草津市)

風花や清き一票ともしけり

三谷千代美(草津市)

立春に開運願い手を合わす

前場和美(草津市)

俳諧の祖「山崎宗鑑」生誕の地にちなみ、年4回開催しています。応募のあった268句から、入賞句を紹介します。

兼題句と自由句、それぞれ1人5句まで、未発表の作品に限ります。どなたでも気軽に投句ください。

●兼題「柏餅」 ●選者 石倉政苑さん

第76回 ふるさと草津俳句会

他 入賞句は、広報くさつ8月号や市ホームページで発表
申 5月1日(金)～31日(日)(消印有効)に、俳句・住所・氏名(ふりがな)・年齢・電話番号を書き、市役所や図書館、草津クリアホール、渋川福複センターに設置の投句箱か、生涯学習課へ郵送かファクス、Eメールで

申・問 生涯学習課(6階)
☎561-2428、FAX561-2488
✉shogaku@city.kusatsu.lg.jp



eスポーツをやってみよう!



みんなで楽しくeスポーツをしよう!

問 長寿いきがい課(1階) ☎561-2372、FAX561-2480

eスポーツ※は、年齢や性別を問わず誰でも気軽に参加でき、1人でも複数人でも楽しめる競技です。本人がプレイヤーとして活躍できるだけでなく、みんなで応援することで笑顔や交流が生まれ、結果的に介護予防につながる事が期待されています。

※「エレクトロニック・スポーツ」の略で、コンピューターゲームをスポーツ競技として捉える際の名称のこと

eスポーツ体験者の声



リズムの
のって気分も
晴れやかに
なった!



初めての
経験だったが、
多くの人と
やるとより楽しい
と思った

脳が
活性化した!
楽しかった!



ロクハ荘でeスポーツをやってみよう!!

地域出前講座の受付を開始します

地域でeスポーツによる介護予防に取り組んでもらうために、長寿の郷ロクハ荘の職員が、普段活動している場所で、eスポーツの体験講座を実施します。

期 ●実施期間 6月～(希望日を複数伝えてください)

対 市内で活動している5人以上の団体やサークル・クラブなどの高齢者自主活動グループ

定 30団体(先着順)
(新規団体が優先です)

他 講座時間 1時間程度

申 5月15日(金)～29日(金)



eスポーツルームを無料で開放しています

長寿の郷ロクハ荘内の機器で、講座などを受講した後も、継続してeスポーツを楽しむことができます。一度だけの体験も大歓迎です。ぜひご活用ください!

期 5月～来年2月の開館日の午後

所 長寿の郷ロクハ荘

対 市内在住の65歳以上の人



申・問 長寿の郷ロクハ荘(追分七)

☎563-5021、FAX567-4269

草津市 観光ボランティア ガイド協会 30周年式典



今年で発足30年を迎え、記念式典を開催します。多くの方の来場をお待ちしています。

- 基調講演 「草津市の戦国時代－芦浦観音寺を中心に－」
講師 中井均さん
(滋賀県立大学名誉教授)
- 草津市観光ボランティアガイド協会、活動報告
- パネルディスカッション「草津の地域資源の観光への活用」
- 🕒 5月16日(土) 10:00～12:30
- 📍 草津アマカホール(草津三)
- 👤 定 300人(先着順)
- 🗨️ 問・(一社)市観光ボランティアガイド協会
(草津二、くさつ夢本陣1階)
☎️・FAX 563-3700
- 商工観光労政課(4階)
☎️561-2351、FAX 561-2486

5月は 全国消費者月間！ 楽しく学んで かしこい消費者に なりま Show！



暮らしや消費者トラブルに遭わないための豆知識を、クイズやゲームで楽しく学べるイベントです。消費者教育マスコットキャラクター「クウとかいな」をはじめ、マスコットキャラクターたちが集合します。

- 🕒 5月16日(土) 11:00～13:00
- 📍 所 エイスクエア(西渋川一)
- 🚫 対 荒天などで急遽中止となる場合があります
- 🗨️ 問 消費生活センター(1階)
☎️561-2353、FAX 561-2334



くさつ 経営スクール



起業に必要なスキルを、第一線で活躍中の経営者講師から学べます。詳しくは、お問い合わせください。

- 🕒 6月6日(土)、7日(日)
9:00～16:00
- 📍 所 キラリエ草津3階
301会議室(大路二)
- 🎯 対 起業をめざす人
(全ての日程に出席できる人)
- 👤 定 20人(先着順)
- 📧 申 5月27日(水)
15:00までに、
申し込みフォームで
- 🗨️ 問・草津SOHOビジネスオフィス(大路一)
☎️566-8121、FAX 566-8141
・商工観光労政課(4階)
☎️561-2351、FAX 561-2486



初心者向けスマホ 相談会(1対1)



スマートフォンの操作方法や活用方法で困っていることはありませんか。株式会社平和堂の協力を得て、スマートフォンの相談会を実施します。専門スタッフが1対1で対応しますので、気軽に立ち寄り、ご相談ください。

- 🕒 5月13日(水)
12:30～15:30(受付15:00まで)
※1人当たり最大30分程度
- 📍 所 アル・プラザ草津2階
ヤシの木広場(西渋川一)
- 🎯 対 スマートフォンの操作や活用方法に、疑問や不安がある高齢者など
- 📌 他・スマートフォンを持っている人は持参してください
- 混雑時は待ち時間がある場合があります
- 混雑状況によっては、受付が終了となる場合があります
- 🗨️ 問 経営戦略課(7階)
☎️561-2326、FAX 561-2489



KUSACCHU FESTA in2026

～草津中学校×草津ブランド
推進協議会コラボイベント～



草津中学校3年生の生徒による、市と草津ブランドの手作りPRイベント。食べ物や謎解き、手作り体験などのブースを出店します。

- 🕒 6月3日(水) 9:30～12:00
- 📍 所 市役所、アクアプラザ、
アマカホール(草津三)
- 🗨️ 問 草津ブランド推進協議会
(4階、商工観光労政課内)
☎️561-2351、FAX 561-2486



全国からご当地グルメを
引っ提げ、64店舗が集結！

皆さんの投票で「FEST. INAZUMA」に出店する店舗が決まります。キッズスペースやワークショップがあり、ライブステージにはゲストも！タボくんやたび丸をはじめ、多くのマスコットキャラクターが集合します。

- 🕒 5月23日(土)、24日(日)
10:00～20:30
(最終日は19:30まで)
- 📍 所 滋賀トヨタアリーナ(野村三)
- 🗨️ 問 商工観光労政課(4階)
☎️561-2351、FAX 561-2486



第1回 地球冷やしたいセミナー



●ゴーヤーを育てて緑のカーテンを!

CO₂(二酸化炭素)を吸収する植物を育ててみませんか。参加した人にはゴーヤーの苗をプレゼントします。ゴーヤーを育てて、緑のカーテンを作りましょう。

🕒 5月10日(日) 10:00~10:45

📍 市役所 2階 特大会議室

👤 定 30人(先着順)

📅 5月1日(金)~8日(金)に、住所・氏名・電話番号を書いて

📝 申・問 温暖化対策室(4階)

☎561-6581、FAX561-2486



第35回 草津水産まつり



●①魚ふれあい体験コーナー

- ・親子で稚魚の放流
- ・魚のつかみ取り

●②販売・試食コーナー

湖魚の佃煮などの販売、コイの唐揚げなどの試食

※なくなり次第終了

●③釣り大会

🕒 6月7日(日) 8:20~11:20(雨天中止)

📍 北山田漁港(北山田町)

👤 対 ①・放流 小・中学生とその保護者
・つかみ取り 小学生以下

👤 定 ①・放流 30組60人(当日先着順)

・つかみ取り 250人(当日先着順)

👤 定 ①各100円

📝 他 ③釣り道具と餌を持参

📝 問 農林水産課(4階)

☎561-2347、FAX561-2486

専用車両でのスマホ教室



📅 5月5日(火・祝)~、スマホ教室予約窓口(☎0800-111-9442、9:00~17:00)に、希望する日程の前日までに電話で

スマートフォンの操作に不慣れな人・スマートフォンを持っていない人を対象に、専用の大型車両内で講座を開催します。

●講座内容

各講座を自由に組み合わせて、機種問わず誰でも参加できます。

基本講座①	スマホの画面の見方、電話、文字入力、メールの利用
基本講座②	地図を活用した基本操作、ルート検索、カメラの撮影、動画の撮影、二次元コード読み取り
基本講座③	インターネットの調べ方・音声操作、アプリの追加方法・移動方法
特別講座①~④	①LINEでコミュニケーション ②スマホ決済の使い方 ③生成AIを使ってみよう ④初めての生成AI~新しい検索体験~
応用講座①②	①詐欺からスマホを守る安全な使い方、迷惑電話やメールに騙されない方法 ②安心・安全にインターネットを楽しもう

●開催スケジュール

スマホを貸し出します。※特別講座①のみ持参したスマホで受講

日程	10:30~11:30	12:00~13:00	14:00~15:00	15:30~16:30
5月12日(火)	基本講座①	基本講座③	特別講座④	応用講座①
5月19日(火)	基本講座②	基本講座③	特別講座①	応用講座②
5月26日(火)	基本講座②	基本講座③	特別講座②	応用講座①
6月2日(火)	基本講座③	応用講座①	特別講座④	応用講座②

📍 市役所 正面玄関前(アクアプラザ)専用車両内

👤 対 市内在住の人 定 各講座3人(先着順)

📝 他 スペースの都合上、付き添いの人は車内に入れない場合があります

📝 問 経営戦略課(7階) ☎561-2326、FAX561-2489

「明るく楽しく脳活教室」リーダー養成講座



頭と体を使ったゲームを取り入れ、脳を活性化させる「脳活教室」のリーダーを養成する講座です。地域の脳活リーダーとして、一緒に活動してみませんか。

🕒 6月4日(木)、8日(月)、11日(木)
13:15~16:15〔全3回〕
(最終日は16:30まで)

📍 キラリエ草津 4階 401会議室(大路二)

👤 対 市内の地域で活動でき、3回全ての講座に参加できる人

👤 定 30人(先着順)

📅 5月7日(木)~25日(月)(必着)

📝 申・問 長寿いきがい課(1階)

☎561-2372、FAX561-2480

いきいき百歳体操・転倒予防サポーター養成講座



多くの人にいきいき百歳体操や転倒予防の効果や方法を伝え、地域で楽しく安全に続けられるようサポートできる人を養成します。体操に興味がある人や、地域で活躍したい人など、受講をお待ちしています。

🕒 6月10日(水)、12日(金)、17日(水)、19日(金)
9:30~12:00〔全4回〕

📍 さわやか保健センター 1階 視聴覚室

👤 対 ・地域で活動できる人

・4回全ての講座に参加できる人

👤 定 20人(先着順)

※5人未滿の場合は開催しません

📅 5月7日(木)~25日(月)(必着)

📝 申・問 長寿いきがい課(1階)

☎561-2372、FAX561-2480

自転車利用の講座と個別相談会



4月から自転車に青切符制度が適用されています。

自転車の交通安全についての講座と個別相談会を、草津警察署と連携して実施しますので、ぜひご参加ください。

🕒 5月21日(木) 14:00~15:30

📍 市役所 2階 特大会議室

📄 150人程度(当日先着順)

🗨️ 交通政策課(5階)

☎️561-2355、FAX561-2487



おすすめの本を紹介

いい人すぎるよ図鑑

明円卓 著 / PHP 研究所

本書は、展覧会「いい人すぎるよ展」から誕生し、日常生活に潜む「いい人」を発見し収集した図鑑です。仕事・学校のいい人、趣味・遊びのいい人、食事のいい人、生活のいい人の4つのパートに分けて、100人の「いい人」を全ページイラスト付きで解説しています。例えば、月初にカレンダーをめくってくれる人やカラオケで人が歌っている時スマホを見ない人、また「30分待ちらしいです」と教えてくれる最後尾の人など、記憶の中に存在する「いい人」に出会うことができます。さらに、イラストからいい人を探したり、いい人すぎるよクイズがあったりと、楽しい内容も満載です。

身近にいるけれど、普段なかなか気付けない日常の中に潜む「いい人」を見つけられると、周りや自分自身の新たな一面を発見できるかもしれません。

🗨️ 図書館(草津町)

☎️565-1818、FAX565-0903

• 南草津図書館(野路一)

☎️567-0373、FAX567-2357

手話奉仕員養成講座(前期)



聴覚障害者と手話で日常会話ができるようになることを目標に、講座を開催します。

🕒 7月3日~来年1月29日の金曜日 19:00~21:00(全28回)

(8月14日、12月25日、来年1月1日を除く)

※別途実習3回

📍 市役所

🎯 次のいずれにも該当する人

①市内在住か通勤している18歳以上の人

②手話の学習経験がない人か、サークルなどで活動経験がおおむね1年未満の人

③後期も受講できる人

📄 20人(抽選)

💰 6,050円(テキスト代など)

📧 5月29日(金)まで

🗨️・🗨️ 障害福祉課(1階)

☎️561-6972、FAX561-2480

あい・ふらっとサロン



女性のためのサロンで

「お茶とお菓子でほっと一息つきたいな」「このモヤモヤ、誰かに話したいな」など、気軽にふらっと来てみませんか。5月のワークショップは「フォトフレームデコレーション」の予定です。

🕒 5月16日(土) 10:00~12:00

📍 キラリエ草津 5階 協働ひろば

🎯 女性

📄 ●ワークショップ 20人程度(当日先着順)

💰 300円(材料費)

🏠 こども同伴可能ですが、託児はありません

🗨️ 男女共同参画センター

(大路二、キラリエ草津 5階)

☎️565-1550、FAX565-1518



同和問題市民連続講座



第1講座 6月10日(水) 13:30~15:30

テーマ	差別した人こそが差別をなくせるのではという話をします
講師	渡邊幸平さん (近江八幡市馬淵学区人権尊重のまちづくり推進協議会)

第2講座 6月15日(月) 13:30~15:30

テーマ	ともに考える部落問題
講師	谷岡裕喜さん、井上和希さん (一般財団法人堺市人権協会)

第3講座 6月20日(土) 10:00~12:00

テーマ	「解放されてない先生に教えてもろても子どもたちが解放されるわけない」
講師	渡部京李さん(三重県教員)

第4講座 6月24日(水) 13:30~15:30

テーマ	わたしと部落問題
講師	小西愛里紗さん(株式会社HRCコンサルティング)

📍 キラリエ草津

🎯 市内在住か通勤・通学している人で、同和問題を主体的に学ぼうとしている人

📄 各60人(先着順)

📧 5月11日(月)~6月5日(金)

🗨️・🗨️ 人権センター(大路二、キラリエ草津 3階) ☎️563-1765、FAX563-7070

第111回 草津ハイキング 古代製鉄遺跡を訪ねる

3 すべての人に
健康と福祉を



🕒 5月27日(水) 9:30~12:30ごろ
 📍 JR南草津駅~立命館大学BKC~
 木瓜原遺跡~滋賀県埋蔵文化財
 センター~源内峠遺跡~龍谷大
 学瀬田キャンパス~JR瀬田駅
 (歩行距離約5km)

👤 定 100人(先着順)

💰 ¥500円(交通費530円別途要)

🌧️ 他 雨天決行(当日7:00に気象庁の
 天気予報で警報が発表されたと
 きは中止)

📝 申 5月21日(木)まで(必着)に、開催日、
 参加者全員の住所・氏名・代表者
 の電話(ファクス)番号を書いて、
 ファクスかEメールで

📞 申・問 ・(一社)市観光物産協会
 (草津二、くさつ夢本陣 2階)
 ☎566-3219、FAX566-8000
 ✉info932@kanko-kusatsu.com
 ・商工観光労政課(4階)
 ☎561-2351、FAX561-2486

16 平和と公正を
すべての人に



戦没者慰霊巡拝

令和8年度に政府主催で実施予定の慰霊巡拝は、次のとおりです。先の大戦で亡くなった人々を慰霊するものです。詳しい日程や参加費は、県ホームページをご覧ください。

	ところ	とき	期間	申込期限
1	インド	10月上旬	9日間	5月22日(金)
2	ギルバート諸島	10月下旬	8日間	5月26日(火)
3	ウズベキスタン	10月中旬	9日間	6月1日(月)
4	フィリピン(第1次)	11月中旬	10日間	6月5日(金)
5	フィリピン(第2次)	来年2月中旬	10日間	9月4日(金)
6	ビスマーク諸島	来年1月中旬	7日間	7月8日(水)
7	中国東北地方(旧満州地区全域)	来年3月中旬	12日間	11月2日(月)
8	硫黄島(第1次)	11月中旬	2日間	6月5日(金)
9	硫黄島(第2次)	来年1月下旬	2日間	

👤 対 戦没者の遺族：配偶者(再婚した人を除く)、父母、子、兄弟姉妹、孫、甥、
 姪、また参加する子、兄弟姉妹の配偶者

💰 旅費は参加者負担(一部、国の補助があります)

📞 申・問 健康福祉政策課(2階) ☎561-2360、FAX561-2482

📞 問 県健康福祉政策課(大津市) ☎528-3514、FAX528-4850



史跡草津宿本陣一般公開30周年記念事業

📞 申・問 史跡草津宿本陣(草津一)

☎・FAX561-6636

衣装体験

「大名・姫になりきろう!」

江戸時代の衣装を着て、本陣で写真を撮りませんか。写真はポストカードにしてプレゼントします。



●①お手軽コース(姫のみ)

打掛を羽織る簡単なもの

●②豪華コース(大名・姫)

本格的な衣装を着ます

🕒 5月30日(土) 10:00~15:00

(各30分程度)

📍 所 史跡草津宿本陣

👤 対 身長145cm以上の人

👤 定 10人(先着順)

💰 ¥①200円 ②500円、入館料別途要

🌧️ 他 襟のない服で来てください

📝 申 5月2日(土)~

草津宿本陣フォトレッスン

ファインダーをのぞくとタイムスリップ!? 江戸時代の雰囲気伝える草津宿本陣所蔵の漆器などを、プロの指導で格好よく撮影しましょう。基礎からライティングなどの実践的な内容まで学べます。

●講師 山本正樹さん(プロカメラマン)

🕒 6月14日(日) 10:00~12:00、13:30~15:30

📍 所 史跡草津宿本陣 定 各12人(先着順)

💰 ¥2,500円(入館料を含む)

📷 他 カメラ(スマートフォン可)を持
 参してください

📝 申 5月8日(金)~

ほんじん博士になろう!

2期生
募集!

ここでしか見られないものや、特別な体験があります。みんなと一緒に「ほんじん博士」をめざしましょう。

🕒 5~9月の第4土曜日

10:00~11:30(全5回)

📍 所 史跡草津宿本陣

👤 対 小学4~6年生

👤 定 10人(先着順)

🌧️ 他 ほんじん博士の認定には、3回
 以上の参加が必要です

📝 申 5月2日(土)~

ほんじんスイートナイト

江戸時代の空間でお菓子を楽しむ特別な夜を過ごしませんか。

🕒 ① 6月6日(土) ② 6月13日(土) 18:30~19:30(18:00~受付)

📍 所 史跡草津宿本陣 定 各20人(先着順) 💰 各500円 申 5月8日(金)~

子育て

5 ツインズフレンズ
「交流会」
～おしゃべりひろば～

ふたご・みつごならではの妊娠・育児についての悩みや喜び、工夫などの情報交換をしましょう。

🕒 5月30日(土) 10:00～11:30
 📍 ぽかぽかタウン
 (さわやか保健センター3階)
 🎯 ふたご・みつごの家族か、ふたご・みつごを妊娠中の人とその家族
 📄 10組程度(先着順)
 📝 5月18日(月) 10:00～22日(金) 16:00に、担当課に直接か電話で
 申・問 子育て相談センター
 (さわやか保健センター3階)
 ☎️561-2339、FAX561-2491

6 離乳食レストラン

食育の話や試食(大人のみ)、座談会を行います。

🕒 6月10日(水)、23日(火)
 10:00～11:30
 📍 さわやか保健センター
 🎯 市内在住の4～10カ月児とその保護者
 📄 各15組(先着順)
 💰 200円
 📝 5月10日(日) 10:00～、ネット予約システムから
 申・問 子育て相談センター
 (さわやか保健センター3階)
 ☎️561-2331、FAX561-2491



子育て応援サイト
 子育て情報はこちら

3 子育て支援者
養成講座

● 講話 今どき！親子への関わりと寄り添い方
 ● 製作 こどもが喜ぶ ゆらゆらモビール作り

🕒 5月25日(月) 10:00～11:30
 📍 ミナクサ☆ひろば
 🎯 市内在住で子育てサポーターの活動に興味がある人
 📄 20組程度(先着順)
 📝 5月1日(金)～20日(水)に、施設に直接か電話で(月曜日を除く)
 申・問 ミナクサ☆ひろば
 (野路一、西友南草津2階)
 ☎️562-3793、FAX562-3794

4 ファミサポ講習会
「こどもの送迎時の交通安全」

草津警察署の講師から、こどもの送迎時の交通安全について学びます。

※一時預りや送迎など、子育てを応援する提供会員に関心のある人が、安全・安心な子育てのサポートについて学べます

🕒 5月29日(金) 10:00～11:30
 📍 市役所5階 502会議室
 🎯 市内在住の20歳以上の人、ファミサポ活動に関心のある人
 📄 30人(先着順)
 🏠 託児あり(3人(先着順)、5月22日(金) 16:45までに申込要)
 📝 5月7日(木)～22日(金) 9:00～16:45
 申・問 ファミリー・サポート・センター
 (さわやか保健センター3階、子育て相談センター内)
 ☎️・FAX564-7895

1 妊婦教室
「赤ちゃんを迎える準備・お産の準備」(沐浴を含む)

同じ頃に出産を迎える妊婦さんたちと交流しましょう。

🕒 5月19日(火) 10:00～11:30
 📍 ココクル♥ひろば
 🎯 市内在住の妊婦とその家族
 📄 10組(先着順)
 📝 5月7日(木)～18日(月) 9:00～17:00に、施設に直接か電話で(火曜日を除く)
 申・問 ココクル♥ひろば
 (大路二、キラリエ草津2階)
 ☎️562-5596、FAX562-5523



2 親子で楽しく
運動あそび

鉄棒や大きいトランポリン、家庭でも取り組める運動あそびを楽しみましょう。

🕒 5月22日(金)
 9:45～10:30(0～1歳6カ月未満)
 11:00～11:45(1歳6カ月以上)
 📍 市役所2階 特大会議室
 🎯 市内在住の未就園児とその家族
 📄 各40組程度(先着順)(サイト受付のみ)
 📝 5月11日(月)10:00～13日(水) 16:00に、子育て応援サイトから
 申・問 子育て相談センター
 (さわやか保健センター3階)
 ☎️561-2339、FAX561-2491

子育てサークルの活動支援

子育てサークルが活動する場所の借用料や講師謝礼、消耗品、保険料、備品購入費を補助します。

🏠 開催回数などの条件や、補助金額の上限などあり 📝 6月1日(月)(必着)までに、郵送か直接
 申・問 子育て相談センター(さわやか保健センター3階) ☎️561-2339、FAX561-2491



草津アートセンター(野路六)

☎561-6100、FAX564-5851

●劇団四季ファミリーミュージカル
『カモメに飛ぶことを教えた猫』

猫とカモメの温かい心の交流を描いたミュージカル

🕒 8月4日(火) 18:30～

📍 草津クリアホール(野路六)

👤 定 600人(先着順)

💰 一般7,000円、3歳～小学生5,000円

📅 5月17日(日) 10:00～、草津クリアホールの窓口か四季オンラインチケットで

●びわ湖ホール声楽アンサンブル
『美しい日本の歌』～懐かしのあのメロディ～

●出演 びわ湖ホール声楽アンサンブル、京都フィルハーモニー室内合奏団

●曲目 いつでも夢を、瀬戸の花嫁、LOVE LOVE LOVE 他

🕒 8月11日(火・祝) 14:00～(13:30開場)

📍 草津クリアホール(野路六)

👤 定 600人(先着順)

💰 一般3,300円、24歳以下1,650円

📅 当日までに、草津クリアホールの窓口かローソンチケット(Lコード56348) 他

de愛ひろば(大路二)

☎562-5010、FAX562-5092

●健康バンド運動体験会

ゴムバンドで、心も体も愉快地に筋トレ!

🕒 5月25日(月) 13:30～15:00
(13:00～受付)

👤 定 10人(先着順)

📅 5月3日(日・祝)～24日(日)

●ノルディックウォーキング体験会

緑が美しい公園で楽しくウォーキングしませんか

🕒 5月30日(土) 13:30～15:00
(13:00～受付)

👤 定 15人(先着順)

📅 5月3日(日・祝)～29日(金)

ai彩ひろば(北山田町)

☎568-2941、FAX562-2949

●あつまれ! ai彩キッズ★
母の日ワークショップ

カーネーションのプチプレゼントづくり

🕒 5月9日(土) 10:00～11:30

👤 小学生まで(小学3年生以下は保護者同伴)

👤 定 10人(先着順) 💰 500円

📅 5月3日(日・祝)～6日(水・休)

市スポーツ推進委員協議会(6階、スポーツ推進課内)

☎561-2432、FAX561-2488

●第693回歩こう会「緑のトンネル・芹川けやき道と七曲りおさつ街道」

🕒 6月7日(日) 8:50～15:00ごろ(8:30～受付)

📍 JR草津駅～JR南彦根駅～千鳥が丘公園～芹川けやき道～外馬場公園～千鳥が丘公園～七曲り道～JR南彦根駅(歩行距離約8.5km、一般コース)

💰 500円(交通費1,360円別途要)

👤 中学生以下は保護者同伴。健康管理は各自で。当日、気象庁の天気予報で滋賀県北部の降水確率が70%以上のときや警報が発表されたときは中止

(公社)市スポーツ協会(下笠町)

☎568-5300、FAX568-5301



●スポーツ教室

講座名	とき	対象
キッズ・ガールズサッカー教室(全8回)	5～7月の土曜日 ・年中、年長 9:30～10:20 ・ガールズ 9:30～10:50	・年中 ・年長 ・小学生の女兒
わんぱくキッズスポーツ教室(全4回)	5～7月の土曜日 ・小学1、2年生 9:30～10:30 ・小学3～6年生 11:00～12:00	小学生
柔道教室(全10回)	5～9月の土曜日 10:00～11:30	・年中 ・年長 ・小学生 ・中学生
小学生ソフトテニス教室(全8回)	5～7月の土曜日 13:00～15:00	小学生

図書館(草津町)

☎565-1818、FAX565-0903

●木曜おはなしのじかん
(キッズデー)

ほめる・みつめる・読み聞かせ。赤ちゃんと触れ合いながら、おはなしを楽しみませんか

🕒 5月14日(木) 11:00～11:30

👤 対 乳幼児とその保護者

●5月図書館DAY
さまざまな本と出合うイベントを開催します



🕒 5月16日(土)

●6月図書館DAY

①新美南吉 絵本原画と万葉 鈴木靖将展

②「画家 鈴木靖将 仕事と人生」

トークと、司書による新美南吉の絵本の読み聞かせ

●講師 鈴木靖将さん(日本画家)

🕒 ① 6月10日(水)～21日(日)
10:30～17:30

② 6月20日(土) 14:00～15:30

👤 定 ②50人(先着順)

📅 5月16日(土)～、直接か電話、電子フォームで



南草津図書館(野路一)

☎567-0373、FAX567-2357

●5月みなくさとしょかんDAY

さまざまな本と出合うイベントを開催します

🕒 5月9日(土)



●ビブリオバトル

おすすめ本の紹介を通して、本の世界を広げませんか。見学歓迎!

🕒 5月9日(土) 14:00～15:00

👤 定 発表者4人(先着順)

📅 5月6日(水・休)まで



●木曜おはなしのじかん
(キッズデー)

ほめる・みつめる・読み聞かせ。赤ちゃんと触れ合いながら、おはなしを楽しみませんか

🕒 5月28日(木) 11:00～11:30

👤 対 乳幼児とその保護者



両館の行事予定はこちら

広報くさつ4月号24ページ「スポーツ教室(グラウンド・ゴルフを楽しむ日)」の開催日を「4/21～」と記載していましたが「4/14～」の誤りです。お詫びして訂正します。開催は6、8月を除く来々年3/9までの第2火曜日です。

お知らせ

水生植物公園みずの森(下物町)

☎568-2332、FAX568-0955

●押し花アートの作品展

花や草木を使った風景画など、約50作品を展示



🕒 5月12日(火)～17日(日)
9:00～17:00
(最終日は15:00まで)

●新緑盆栽展

盆栽約30作品を展示



🕒 5月21日(木)～24日(日)
9:00～16:00
(最終日は15:00まで)

🏠 ●体験教室 小品盆栽作り

🕒 5月23日(土) 13:00～
定 15人(先着順)
¥ 1,000円

●寄せ植え講習会

植物選びや植え方のコツを丁寧に説明します

🕒 6月6日(土) 13:30～15:00
定 20人(先着順)
¥ 3,500円
申 5月8日(金)～電話のみ

長寿の郷ロクハ荘(追分七)

☎563-5021、FAX567-4269

●季節のお風呂

こどもの成長を願う「菖蒲湯」
🕒 5月5日(火・祝) 10:00～16:30
(受付16:00まで)

●音楽でストレッチ「ロクハレク！」

🕒 5月19日(火) 13:30～

所 ロクハ荘多目的ホール

●地域食堂ロクハにっこりごはん時間

焼きそばとおにぎりとお果物ゼリー。

楽しく挑戦バルーンアート体験

🕒 5月16日(土) 10:30～13:00

定 10組(先着順)

¥ 大人300円、小学生以下100円

申 随時

●ロクハ脳活サロン

ゲームや問題集で楽しく脳トレ!

🕒 5月26日(火) 14:00～15:30 ¥ 100円

●緑葉あそびクラブ

アウトドアクッキング、野菜収穫体験とカレー作り、プロによる運動遊び

🕒 5月31日(日) 10:00～13:30

定 15組(先着順)

¥ 大人500円、小学生以下300円

申 5月7日(木)～

●草津の花あおばなサポーター募集

自分で育てる、摘む、搾る、染める感動体験をしよう

定 10人(先着順) 申 5月7日(木)～

なごみの郷(志那町)

☎568-4753、FAX568-4756

●脳トレ・身トレ

フレイル予防レクリエーション。体操やゲーム、クイズ、音楽など

🕒 5月8日(金) 13:30～15:15

定 16人(先着順) 申 当日まで

●「おれんじかふえ」認知症カフェ

🕒 5月15日(金) 13:30～15:30

¥ 200円 申 当日まで

●陶芸教室

🕒 5月16日(土) 9:00～16:00

定 20人(先着順)

¥ 1,500円(粘土代別途要)

申 当日まで

●あそびの広場

「ギンララコンサート」

🕒 5月23日(土) 10:30～11:30

¥ 1組(3人) 200円

(3人追加ごとに200円増)



皆さんをお出迎えするたび!

たび丸定期出演

🕒 ● 第1日曜日
史跡草津宿本陣

● 第3日曜日
水生植物公園みずの森

10:00～、11:00～、12:00～(各20分程度)



広告欄

市が推奨などをするものは広告主には帰属しません。

相談窓口のご案内 5月

秘密は厳守します。安心して相談してください。
相談日以外にも、開所日に職員が相談に応じます。

● 法律(弁護士)市民相談

☎ 21日(木) 13:30~16:30(予約制、受付
7日(木)~15日(金)) 定 6人(先着順)

● 行政相談(国の事務に関する困りごと相談)〔行政相談委員〕

☎ 7日(木) 10:00~12:00、15日(金) 14:00~
16:00(15日(金)は、ゆかい家(草津二))

● 行政書士相談(相続・遺言・成年後見など)

☎ 26日(火) 13:30~16:00(予約制、受付
7日(木)~25日(月)) 定 5人(先着順)

● 「あなたの相談室」(弁護士相談)

(相続・離婚・交通事故・債務整理)
☎ 19日(火) 15:00~18:00(予約制)

問 市民相談室(1階) ☎561-2329、FAX561-2334
※平日 9:00~16:30

● 人権に関する相談

(人権擁護委員) ☎ 平日の月曜日
9:00~12:00、13:00~16:00(祝日を除く)

(弁護士) ☎ 26日(火) 13:30~16:30(予約制)

問 人権センター(大路二、キラリエ草津3階)

☎563-1660、FAX563-7070

● 年金に関する相談

☎ 平日 9:00~17:00(月曜日 19:00
まで)、9日(土) 10:00~16:00(予約制、
☎0570-05-4890、平日 8:30~17:15、
インターネットは毎日 8:00~23:30)

問 日本年金機構 草津年金事務所(西沢川一)
☎567-2220、FAX562-9638

● お金や就労、ひきこもり、住まいに関する
ことなど、福祉の総合相談窓口

問 人とくらしのサポートセンター(2階)
☎561-6927、FAX561-2482

● 消費者契約トラブルなどに関する相談

☎ 平日 9:00~16:30

問 消費生活センター(1階)

☎561-2353、FAX561-2334

● こども・若者総合相談窓口

問 こども家庭若者課(さわやか保健センター2階)

☎561-0188、FAX561-6780

● 若者の就職相談窓口

☎ 平日 9:00~17:00(予約優先)

定 15~49歳と家族

問 滋賀県地域若者サポートステーション
草津本所(西沢川一)

☎563-0366、FAX563-0368

● 大学生等・若者の就職相談

☎ 平日 9:00~17:00 定 35歳未満

問 滋賀新卒応援HW・わかもの支援コー
ナー(西沢川一)

☎563-0301、FAX563-0304

● DV相談、男女共同参画相談

☎ 平日、第1・3土曜日 9:00~12:00、
13:00~16:00

● 女性のためのカウンセリングルーム

☎ 第1水曜日、第3土曜日(予約制)

問 男女共同参画センター(大路二、キラリエ草津5階)

☎565-1539、FAX565-1518

● 保健師、助産師、保育士による妊娠、
出産、子育て期に関する相談

問 子育て相談センター(さわやか保健センター3階)
☎561-2339、FAX561-2491

● 家庭相談員によるこどもと家庭の問題
についての相談・支援

問 家庭児童相談室(さわやか保健センター3階)
☎561-2460、FAX561-6780

● 少年に関する悩みの相談・支援など

☎ 平日 9:30~16:00

問 少年センター(大路二、キラリエ草津3階)

☎562-0594、FAX567-0557

● 心身の発達に支援が必要な人と
その家族の相談・支援

☎ 平日 8:30~17:15(予約制)

問 発達支援センター(西沢川二)

☎569-0353、FAX566-5144

● 障害福祉に関する相談・支援

☎ 月~土曜日の 8:30~17:15

(予約制) ※祝日は除く

問 障害者福祉センター(西沢川二)

☎569-0351、FAX569-0354

● 高齢者に関すること

問 各地域包括支援センター

(高穂) ☎561-8143、FAX561-9524

(草津) ☎561-8144、FAX561-9525

(老上) ☎561-8145、FAX561-9526

(玉川) ☎561-8146、FAX561-9527

(松原) ☎561-8147、FAX561-9528

(新堂) ☎568-4148、FAX568-3529

随時相談

- ひとり親相談 問 こども家庭若者課(さわやか保健センター2階) ☎561-2364
- 不登校 問 教育研究所・やまびこ教育相談室(青地町) ☎563-1270
- 健康相談(心の悩み、生活習慣病、栄養) 問 健康増進課(2階) ☎561-2323
- 高齢者虐待の相談・通報窓口 問 長寿いきがい課(1階) ☎561-2362

- ①暮らしの中でのさまざまな悩み②心配ごと相談所
問 市社会福祉協議会(大路二) ① ☎562-0084② ☎566-1266
- 外国人相談窓口 問 まちづくり協働課(2階) ☎561-2337、
市国際交流協会(2階、まちづくり協働課内) ☎561-2322

広告欄

広告に関する一切の責任は広告主に帰属します。
市が推奨などをするものではありません。

● 「広報くさつ」「市ホームページ」広告掲載の問い合わせは、広報課(3階) ☎561-2327、FAX561-2483

◎ 広報くさつ 広告掲載料金: 1 枠 32,000円(約64,000部発行)

◎ 市ホームページ 広告掲載料金: 1 枠・1 カ月 20,000円

みんなの掲示板

■立命館大学新施設オープン記念
 公開講座「年齢を重ねても脳を
 シャープに保つ」
 5月16日(土)10時〜11時半 所 立命館
 大学BKC(野路東一) 定 100人(先着
 順) 申 5月11日(月)までに、申し込み
 フォーム(https://xgd/vEID2)で
 問 同大学事務局 ☎077・599・3247、
 active@st.ritsumei.ac.jp

■リウマチ医療療養講演会
 5月17日(日)13時半〜15時半(13時開
 場) 所 市民交流プラザ(野路一、フェ
 リエ南草津5階) 定 50人(先着順)
 申・問 5月16日(土)までに、(公社)日
 本リウマチ友の会滋賀支部 ☎090・
 9875・6194、ra.shiga.
 branch@gmail.com

■2026年度滋賀の保育所・
 認定こども園等就職フェア
 ②③滋賀で一緒に保育しよう!
 保育のしごと相談会
 ①5月17日(日)14時〜16時、②5月
 26日(火)10時〜16時、③6月5日(金)
 10時〜12時、13時〜16時 所 ①クサツ
 エストピアホテル(西大路町)、②イ
 オンモール草津(新浜町)、③滋賀
 マザーズジヨブステーション草津駅
 前(大路) 対 県内の保育所・認定こ
 ども園などへの就労希望者 申・問
 ③6月4日(木)までに、滋賀マザー
 ズジヨブステーション草津駅前 ☎

077・598・1480)
 ■かいじろふくし 職場説明会
 5月23日(土)13時半〜16時 所 キラリ
 工草津4階(大路二) 対 福祉の仕事
 を探している社会人や学生 問 滋賀
 県介護・福祉人材センター ☎077・567・
 3925、FAX077・567・3928

■大正琴ジョイフルコンサート
 5月24日(日)11時〜13時半 所 ア
 ル・プラザ草津(西渋川一) 定 20人
 (先着順) 問 大正琴アンサンブル
 グループBio!の山本 ☎090・
 2196・7777、teeguko.
 desu@docomo.ne.jp

■カラオケの発表会
 5月27日(水)10時〜18時 所 大津生涯
 学習センター(大津市) 定 500人(先着
 順) 問 滋賀カラオケ友の会の今井
 ☎090・4644・6875

■2026年度要約筆記者養成講座
 (手書き・パソコンコース)
 6月〜来年1月(全29回)13時半〜
 16時半 所 滋賀県立聴覚障害者セン
 ター(大路二) 定 各20人(先着順) 料
 テキスト代4,500円 申・問 5月
 15日(金)までに、同センター ☎077・561・
 6111、FAX077・565・6101

■夏季ボウリング大会
 7月12日(日)9時50分〜12時 所 アクト
 草津エースレーン(野路三) 対 市内在
 住か通勤・通学している人 定 40人(先
 着順) 料 2,200円 問 市ボウリン
 グ協会の糸瀬 ☎FAX077・563・0553

■全国戦没者追悼式
 8月14日(金)、15日(土) 所 日本武道館
 (東京都) 対 県内在住の、戦没者の配
 偶者、子、父母、兄弟姉妹、孫、ひ孫
 甥、姪、戦没者の子・兄弟姉妹の配偶
 者で、1泊2日の団体行動ができる
 人 定 30人(抽選) 料 一万円程度
 申・問 5月31日(日)までに、県健康福
 祉政策課 ☎077・528・3514、FAX077・
 528・4850

■滋賀県レイカディア大学第48期学生
 10月〜令和10年9月 対 県内在住の
 10月時点で60歳以上の人 定 235人(選
 考) 料 年五万円(教材費などを除く)
 申・問 6月1日(月)〜7月31日(金)に、
 県社会福祉協議会レイカディア振
 興課 ☎077・567・3901、leidai.
 kusa@shighashakyu.jp

■桜ヶ丘卓球同好会(中級)会員募集
 毎週月・木曜日16時半〜19時 所 桜ヶ
 丘会館(桜ヶ丘四) 料 年千円 申・問
 12月31日(木)までに、同会の佐藤 ☎
 077・584・4933

■合唱団で一緒にうたいませんか
 第2・4火曜日10時〜12時 所 草津ク
 レアホール(野路六)、フェリエ南草
 津(野路一) 料 1回千円 申・問 レ、
 レアールの松井 ☎077・563・9048、
 urachac619@gmail.com

詳しい内容などは、各自でお問い合わ
 せください。掲載内容などについて、
 市はその責任を負いません。

草津警察署
 安全伝言板

問 草津警察署(野村三)
 ☎563-0110、FAX563-0116



生活経済事犯被害の
 未然防止

県民の日常生活を直接脅かす
 生活経済事犯の代表的なもの
 の一つが、悪質な訪問販売など
 の悪質商法です。悪質商法の被害
 に遭わないために、

- すぐに契約せず、家族や友人
 など信頼できる人に相談する
- 慌てて契約書にサインしない、
 安易に現金を渡したりしない
- 困ったとき、おかしいと思っ
 たときは、すぐ警察へ通報
 する
- 身に覚えのない請求書が送ら
 れてきても、確認ができるま
 でお金を振り込まない
- クーリング・オフ制度を覚え
 ておく
- 業者に家族構成、自宅の間取
 りや資産状況を教えない
- 突然の訪問者を安易に自宅に
 入れない、すぐ点検させない、
 契約をしない

広告欄

広告に関する一切の責任は広告主に帰属します。
 市が推奨などをするものではありません。

自宅の庭にオオキンケイギクは咲いていませんか？

オオキンケイギクは、5～9月ごろに鮮やかな黄色の花を咲かせる特定外来種です。繁殖力が非常に強く、在来植物へ影響があることから、法律により、栽培や保管、運搬が禁止されています。庭先などで見つけた場合は、根から抜き取り、焼却ごみとして出してください。

問 環境政策課(1階) ☎561-2341、FAX561-2479



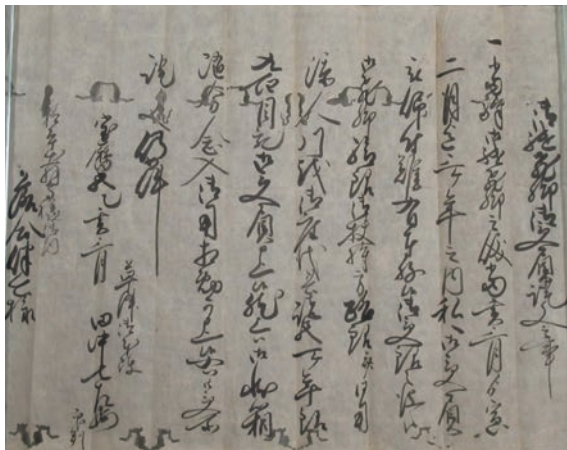
歴史ギャラリー

—大名飛脚と草津宿本陣— 「御継飛脚御受負証文之事」

No.222

「御継飛脚御受負証文之事」は七左衛門本陣が「雲州役所」を請け負ったことを証明するもので、当主の田中七左衛門が松江藩の役人に宛てた文書の控えです。宝暦5(1755)

今回は、草津宿の飛脚に関する資料を紹介します。江戸時代の宿場は旅人を迎えるだけでなく、人や物を次の宿場に送り継ぐ拠点となっていました。東海道などの幕府が支配する宿場は、幕府公用の書簡や荷物を運ぶ役割を任じられていました。これを「継飛脚」といいます。また、各地の大名は、江戸の藩邸や大坂の蔵屋敷、そして領地の間で連絡を取り合うため、独自の飛脚を置きました。これを「大名飛脚」と呼び、その「取次処」を全ての宿場に置かず、約七里ごとに置いたことから「七里飛脚」とも呼ばれています。草津宿では、複数の大名飛脚を請け負っていました。その内の一つである出雲国(島根県)松江藩は、参勤交代の際に七左衛門本陣(現・草津宿本陣)を定宿としており、併せて大名飛脚の取次処「雲州役所」を七左衛門本陣に任じていました。



▲「御継飛脚御受負証文之事」(草津宿本陣蔵)

年3月から宝暦8(1758)年2月の3年間、大名飛脚を請け負うことや、人件費をはじめ、関所や川越の通行料など飛脚にかかる1年分の費用は、本陣側が負担する旨が記されています。ここでは宝暦5年のものを紹介しましたが、同様の文書が数年前にと取り交わされており、同様の資料が複数残されています。今回紹介した資料は、史跡草津宿本陣で開催中の企画展「ザ・ほんじん」で展示されています。本展では、田中七左衛門が本陣職を担って記録された文書資料などを通して、江戸時代の草津宿本陣を紹介しています。ぜひお越しください。

問 草津宿街道交流館(草津三) ☎567-0030、FAX567-0031

Kusatsu Information

いつでもどこでも「広報くさつ」



市ホームページ



ラジオえふえむ草津 (FM78.5MHz) 「声の広報」



スマートフォン用アプリ

- マチイロ
- SideBooks(ちいき本棚)

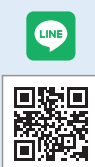


市の花 アオバナ



市の木 キンモクセイ

市公式ソーシャルメディア



草津市メール 配信サービス

市の情報をメールで 配信するサービス



くさつチャンネル

動画や、びわ湖放送(BBC)の草津スケッチも!



3月31日現在 (対前月比)

- 人口 141,490(+226)
- 世帯数 66,134世帯(+363)
- 男 70,815人(+152)
- 女 70,675人(+74)