

地域と大学の連携による気軽に滞在できる居場所の創出 ー南草津駅周辺の公共施設・公共空間デザインワークショップー

2023年2月24日

令和4年度社会実験準備事業等成果報告会 報告1

南草津ウォークアブルスペース研究会
研究会代表：立命館大学 工学部 助手 寶珍 宏元
研究会学生代表：立命館大学 修士1回生 青山 柊



■はじめに

1. 今年度の報告の前に

2. ワークショップの背景と目的

3. ワークショップのご報告

4. ワークショップから見えてくること

■おわりに



■公共空間（街路空間）

公共空間について、車中心から人間中心の空間へと再構築し、歩いて楽しめる、多様な活動が出来る場所へとしていく取り組みが行われています。道路占有のコロナ特例措置などの事例も見られます。

▼パリ プラージュ



パリプラージュ



ニューヨークタイムズスクエア



東京 丸の内仲通り

▲ニューヨーク タイムズスクエ ア

▲東京 丸の内仲通り

【出典】国土交通省HPより

https://www.mlit.go.jp/toshi/toshi_gairo_tk_000081.html

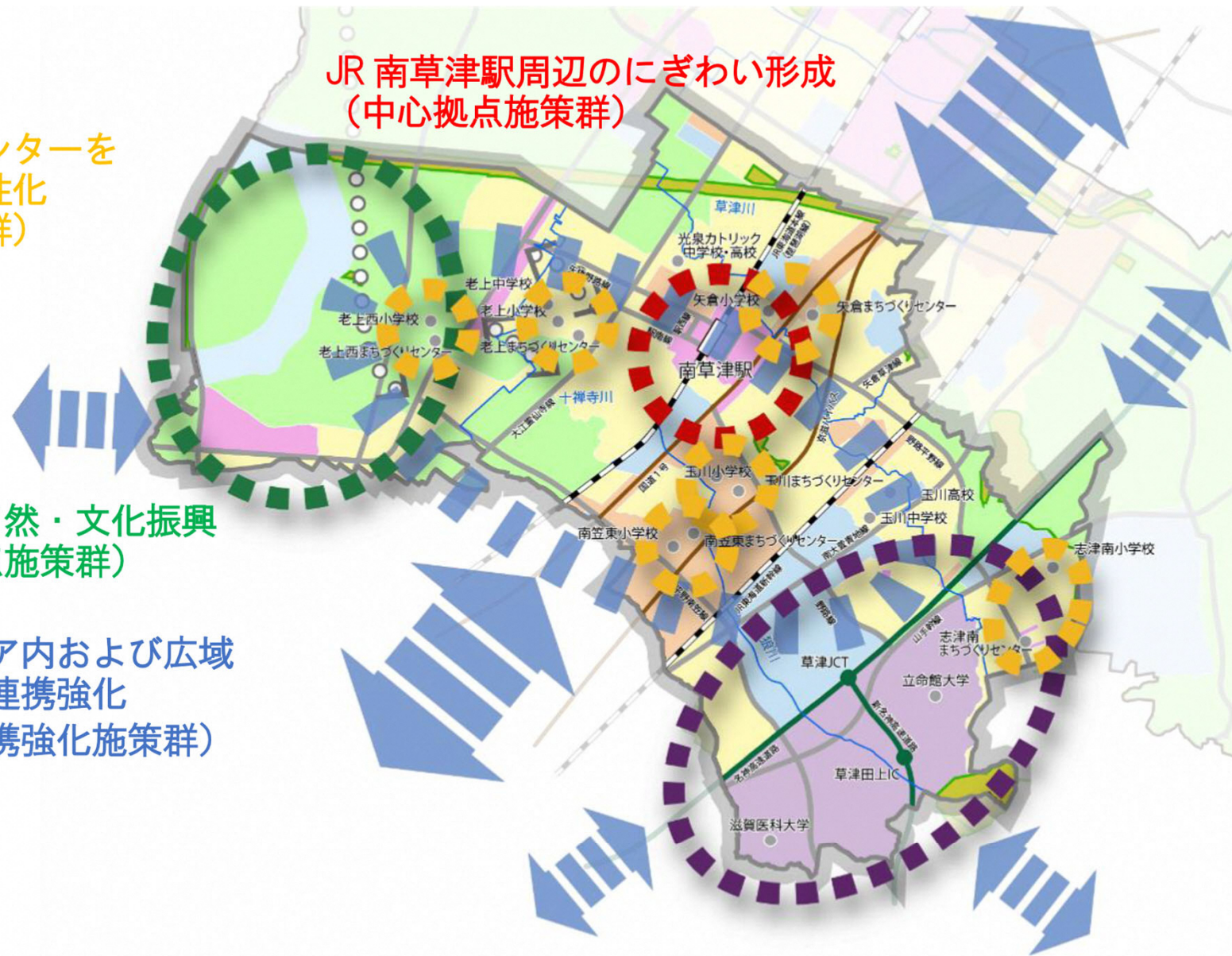
地域まちづくりセンターを中心とした地域活性化
(地域活性化施策群)

JR 南草津駅周辺のにぎわい形成
(中心拠点施策群)

琵琶湖辺自然・文化振興
(西の拠点施策群)

エリア内および広域との連携強化
(連携強化施策群)

学術・研究複合連携
(東の拠点施策群)



【出典】 滋賀県草津市HP中の資料より

■南草津ウォーカーブル研究会

未来の南草津を歩いて楽しめるまちにするため、
2021年度より、パブリックスペースのあり方を検討するべく活動しています！



■はじめに

1. 今年度の報告の前に

2. ワークショップの背景と目的

3. ワークショップのご報告

4. ワークショップから見えてくること

■おわりに



1. 今年度の報告の前に

■WSの舞台 -JR南草津駅周辺エリア-

■東口の風景



緑が少ない...



■西口の風景



人が過ごしている様子が見られない時間帯も...



1. 今年度の報告の前に

■今年度の報告の前に、昨年度の取り組みを少しだけご紹介



まちを歩いて、
改善すべき点を整理！



模型で好きな居場所を表現！！



1. 今年度の報告の前に

■ 南草津の駅周辺で、ワークショップで得たアイデアを実践！



2021年度「駅前公共空間について考えるワークショップ」を踏まえた整備の提案

【概要文】

駅前公共空間では、全体的に休憩や飲食、会話等の日常的な活動の場として利用されることが求められている。加えて西口では音楽やイベントなど非日常の光景も生まれ、東口では緑を感じながら休憩のできる屋場所が求められ

雨でも夜でも休める芝生広場



- アイデア
- ・屋根のある空間を設ける（日除け・雨宿り）
 - ・夜も公園で過ごせるように照明を増やす
 - ・休めるように机や椅子を置く
 - ・キッチンカーを定期的に誘致

調理して食事を楽しめる月のオブジェ・親水空間



- アイデア
- ・屋外で調理をして、ご飯を食べる
 - ・月のオブジェ周辺で座れるよう整備する（例：アスファルトの一部を芝生や木製デッキに）
 - ・水と親しめる水辺空間を整備する（分水工もあるので、水を意識できるように！）

音楽が聞こえるグリーンロード



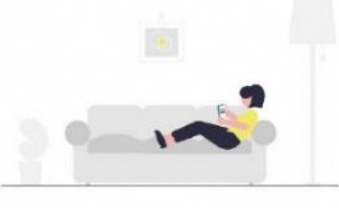
- アイデア
- ・駅構内にストリートピアノを配置
 - ・駅構内に植栽を配置しグリーンロードをつくり、東口と西口を緑でつなぐ
 - ・西口の景色を楽しめるよう窓を全面ガラス張りとし、広告物を移動する

休憩・飲食ができる築山



- アイデア
- ・築山で机や椅子を配置し、憩いの場所と
 - ・築山で飲食やおしゃべりができるように日射や雨を凌げるような屋根を設置
 - ・築山に季節感を感じられるように植栽を整
 - ・築山部分の足元をライトアップする

休憩する
座る・寝る



緑を感じる



飲食をする



日常に関わるアクティビティを大切にしたいという意見が多く見られた。

学生と住民の交流が生まれるテラス



- アイデア
- ・学生と住民の交流（例：サテライトオフィスの導入）
 - ・学生主体の活動（例：カフェ運営など）
 - ・2階テラスから広場を眺めるペDESTリアンデッキを設置
 - ・並木通り沿いのセットバック空間を整備
 - オープンテラスとして利用する

音楽・飲食のイベントストリート



- アイデア
- ・コンビニ前の広場を屋根のある空間として整備（雨宿り・待ち合わせの場）
 - ・円形ベンチ周辺でストリート活動や出店イベントを開催

景色を眺めて過ごせるペDESTリアンデッキ



- アイデア
- ・デッキ上で、机や椅子を置いて屋根を設置
 - ・比叡山の景色を眺められるようにする
 - ・デッキ上で、定期的に屋台やワークショップを開催
 - ・電車やバス、人待つ場所としてベンチを設置
 - ・電車やバスの時刻表が分かる電子掲示を設置

テイクアウトのできるファニチャー



- アイデア
- ・テイクアウト可能な店舗を増やす
 - ・緑の疎密で空間を分けることで、他人からの視線・居心地の良い場所をつくる
 - ・築山とフェリ工商草津とNADESHICOの間をつなぎ、行き来しやすくする（例：アンダーパスなど）

1. 今年度の報告の前に

東山道公園・くねくね通路



昨年度ワークショップ時の様子

整備の提案

○アイデア

- ・屋根のある雨宿りのできる空間をつくる
- ・夜でも公園で過ごせるように照明を増やす
- ・キッチンカーを定期的に誘致し、休めるように机や椅子を置く



休憩する
座る・寝る



南草津駅 西口

- ・ **雨宿りや休憩できる空間を整備する**
ex.) 屋根のある空間を整備する
ex.) 芝生や木製デッキを設ける、など
- ・ **夜も公園で過ごせるようにする**
ex.) 照明を増やす

月のオブジェ広場



昨年度ワークショップ時の様子

整備の提案

○アイデア

- ・屋外で火を使った調理をしてご飯を食べられるようにする
- ・月のオブジェ周辺で座りやすいように、アスファルトの一部を芝生や木製デッキにする
- ・水と親しめる水辺空間をつくる



AOI コーヒー前・並木通り



昨年度ワークショップ時の様子

整備の提案

○アイデア

- ・学生と住民が交流するサテライトオフィスを導入する
- ・学生が主体でカフェを運営する
- ・2階テラスから広場を眺められるベランダデッキを設ける
- ・並木通り沿いのセットバック空間を整備してオープンテラスとして利用する



飲食をする



- ・ **既存の広場部分を有効利用する**
ex.) オープンテラスとして利用、など
- ・ **屋外で料理を楽しみたい**
ex.) **火を使って調理**できる機会を設ける、など
- ・ **キッチンカー**を定期的に誘致する

ファミリーマート前



昨年度ワークショップ時の様子

整備の提案

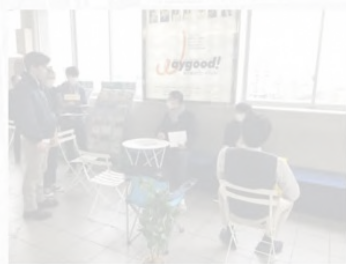
○アイデア

- ・コンビニ前の広場に屋根のある雨宿り空間をつくる
- ・円形ベンチ周辺でストリート活動や出店イベントを開催する



1. 今年度の報告の前に

南草津駅構内



昨年度ワークショップ時の様子

整備の提案

○アイデア

- ・駅構内に植栽を置いてグリーンロードをつくり、東口と西口を緑でつなぐ
- ・西口の窓を全面景色を楽しめるガラス張りとし、広告物を移動する



休憩する
座る・寝る



南草津駅 東口

- ・ **屋根を設置し、机や椅子を置く**
- ・ **築山エリアを有向利用する**
ex.) 椅子や机を配置する、など
- ・ **視線を調整して快適な空間を整備**
ex.) 緑の疎密で空間を区切る、など

築山植栽帯



昨年度ワークショップ時の様子

整備の提案

○アイデア

- ・築山部分の足元にライトを配置し、ライトアップする
- ・築山で机や椅子を配置して憩いの場所になるようフラットに改築する
- ・築山で飲食やおしゃべりができるように日射や雨を凌げるような屋根を設置する
- ・築山に季節感を感じられる植栽を整備する



緑を感じる



ペDESTリアンデッキ



昨年度ワークショップ時の様子

整備の提案

○アイデア

- ・ペDESTリアンデッキで机や椅子を置いて休めるように屋根を設置する
- ・比叡山の景色が見えるのが良い
- ・ペDESTリアンデッキで定期的に屋台やワークショップ等を開く
- ・電車やバス、人を待つ場所としてベンチを設置する
- ・電車やバスの時刻表が分かる電子掲示を設置する



- ・ **東口と西口をつなぐ**
ex.) 植栽でグリーンロードを創る、など
- ・ **季節感を感じられる植栽を整備する**
- ・ **夜も安心して歩けるようにする**
ex.) 足元をライトアップする、など

ナデシコ前・フェリエ前



昨年度ワークショップ時の様子

整備の提案

○アイデア

- ・テイクアウト可能な店舗を増やす
- ・緑の疎密で空間を分けることで、他人からの視線を調整し、居心地の良い場所をつくる
- ・アンダーパスでフェリエ南草津と NADESHICO、の間をつなぎ、アクセス可能にする



■はじめに

1. 今年度の報告の前に

2. ワークショップの背景と目的

3. ワークショップのご報告

4. ワークショップから見えてくること

■おわりに



2. ワークショップの背景と目的

■背景

- ・現在の南草津駅周辺の公共施設や公共空間では、移動目的の利用者が多く見られるが、市民が気軽に立ち寄り滞留できる居場所が少ない。
- ・「街を楽しみ使いこなせる居場所」へシフトし、地域住民や来訪者の滞在時間の増加につなげていくことが求められている。

■目的

南草津駅周辺の公共施設について、

- ①：現状の課題を整理し、
- ②：公共スペースの利用に関するアイデアと、その実現方法について提案すること



■はじめに

1. 今年度の報告の前に

2. ワークショップの背景と目的

3. ワークショップのご報告

4. ワークショップから見えてくること

■おわりに



3. ワークショップのご報告

■駅前拠点施設：Ferie南草津（以下、フェリエ）

- ・地上6階建の複合施設
 - ・現在は1～4階を民間会社が、5～6階を草津市が運営しているが、10年後には、信託契約が終了する。
- その後は、施設全体を草津市が管理する予定。



フェリエの様子（南草津駅東口側）



フェリエ内の利用されていないスペース

3. ワークショップのご報告

STEP 1

セミナー×フェリエ歩き
南草津を探検しよう！



9月

現地調査
と
課題整理

STEP 2

模型を使ってアイデアを
表現してみよう！



10月

駅前拠点としての
空間の利用の
シミュレーション

STEP 3

理想のフェリエを拠点に
1日の過ごし方を考えよう！



11月

駅の周辺で
必要な機能を検討

STEP 4

まち・駅前・フェリエの
目指すべき姿を掲げよう！



12月

まち全体を意識して
駅の周辺に
必要な機能を検討

3. ワークショップのご報告

STEP 1

セミナー×フェリエ歩き
南草津を探検しよう！



9月



①キックオフセミナー



③椅子を置いて過ごす



②班に分かれて現地調査



④課題点などを整理

3. ワークショップのご報告

STEP 2

模型を使ってアイデアを表現してみよう！



10月



①10年以内に実現したいことを表現



②10年後以降に実現したいことを表現



③表現した内容や工夫点を共有



④各班の結果を発表して共有

3. ワークショップのご報告



1～2回WSでは、現地調査を踏まえて、
参加者の皆さまが考える理想の施設を模型で表現（シミュレーション）しました！

3. ワークショップのご報告

1階

※凡例
 : 今から10年以内について
 : 10年後以降について
 (通): お気に入りの過ごし方
 (⊕): 模型工夫点
 <数字>: 貼られたアクティビティシールの枚数

■10年以内では、バスなどの交通機関や駅前としての動線との関係を意識した提案と、エリアごとにテーマを設け社会実験に繋げることが表現されたフロアとなった。
 ■10年後以降では、大規模な改装として、屋外空間を増やしたり、床面の内装を芝生に張り替えたりなどが行われ、子どもも楽しめるのびのびとしたフロアに変わった。
 ・このフロアは、交通機関や前面の歩道との関係を意識した工夫と、多世代に向けたアクティビティが多いことが全体的な特徴である。

1 待ち時間に飲食

- (通): バス待ち時に短時間でパンを食べる
- (⊕): パン屋前を開放的にしてカウンターを置いた

5 アンテナショップと情報発信

- (通): アンテナショップ&発信スペースで過ごす
- (⊕): 草津のお土産の販売

2 フェリエで時刻表の掲示

- (通): バスや電車の時刻表を見る
- (⊕): 駅利用者が通る位置にし掲示

3 社会実現の場

- (通): 生活動線に取り入れられる社会実現
- (⊕): スペース内のコンセプトを統一する

4 災害掲示板

- (通): 災害時掲示板
- (⊕): 壁面に掲示

1 子育て環境の充実

- (通): 子育て環境の充実と個人起業家の育成
- (⊕): 床面全面張替え

2 子育て向きの活動・イベント

- (通): 親子で遊びに来る・親に向けた講演会
- (⊕): 芝生でのびのびとできるようなした

3 発表の場

- (通): ステージの設置して発表
- (⊕): 演奏を趣味とするコミュニティを形成

8 人材育成の場

- (通): 社会実験の場として人を育てる
- (⊕): コンセプトを統一し、エリアごとに表現(産業・健康・芸術)

4 草津市の歴史・伝統の継承

- (通): 孫と一緒に集える、草津・滋賀を教える
- (⊕): 人工芝やウッドフロアなどうきうきする内装に

6 レンタサイクル

- (通): 地域外とのつながりを深めるためフェリエから出発(レンタサイクル)
- (⊕): 真ん中に通路、両端に店舗を配置

7 オープンエアな空間

- (通): オープンエアでゆっくり食事する
- (⊕): 道路側一階に窓、座席を配置

9 打ち合わせの場

- (通): 商談・打ち合わせをする
- (⊕): Wi-Fi 完備、コンセントも設置

6 人を呼び込む屋外空間

- (通): 外の空気を感じ、屋外の人をひき付ける
- (⊕): 屋外での滞留空間を増やす

10 多世代交流ができる場

- (通): 子どもと大人がスポーツを通して交流
- (⊕): 健康重視のアクティビティをまとめる

5 大学と連携(情報発信)

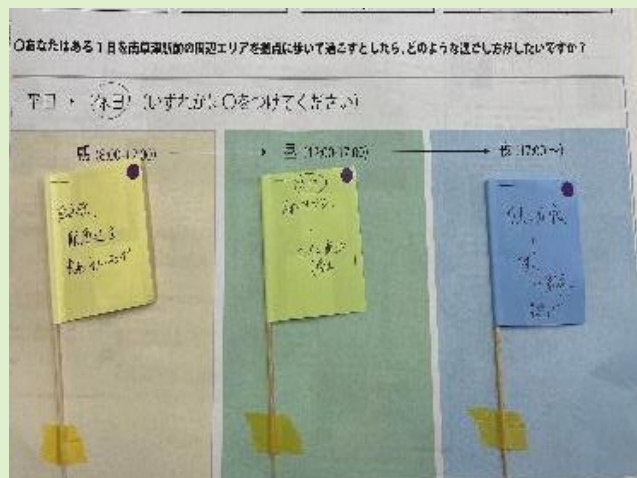
- (通): 大学の研究室、まちづくりと都市情報の発信
- (⊕): 地域のひとと学生の交流スペースを研究の場に

STEP 3

理想のフェリエを拠点に
1日の過ごし方を考えよう！



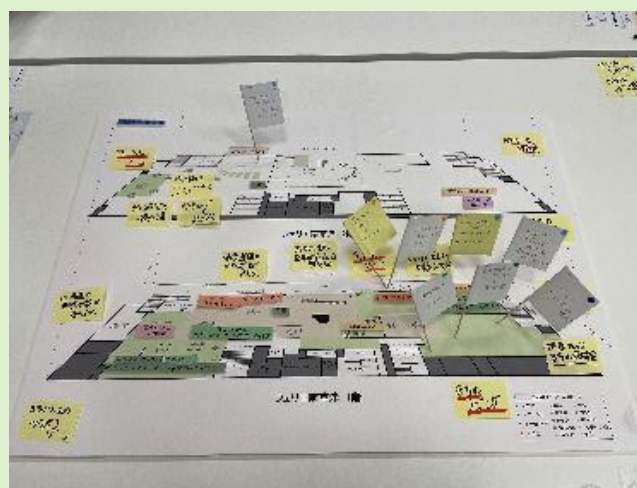
11月



①フェリエを拠点に駅周辺での
1日の過ごし方を考える



②必要な機能やできたら嬉しい
ことについて意見交換



③どこに何が必要か意見出し



④各班の結果を発表して共有

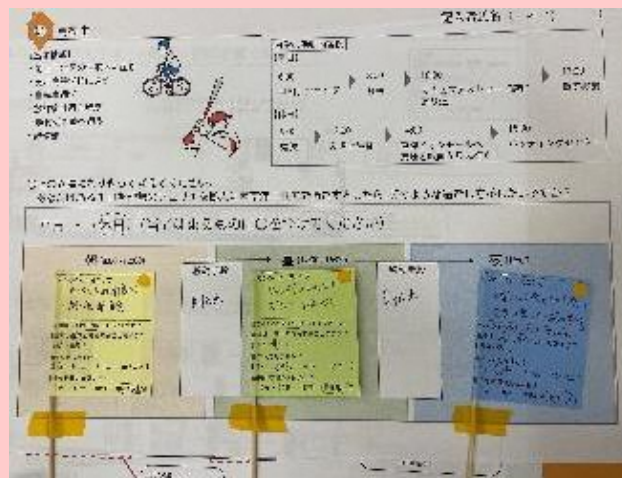
3. ワークショップのご報告

STEP 4

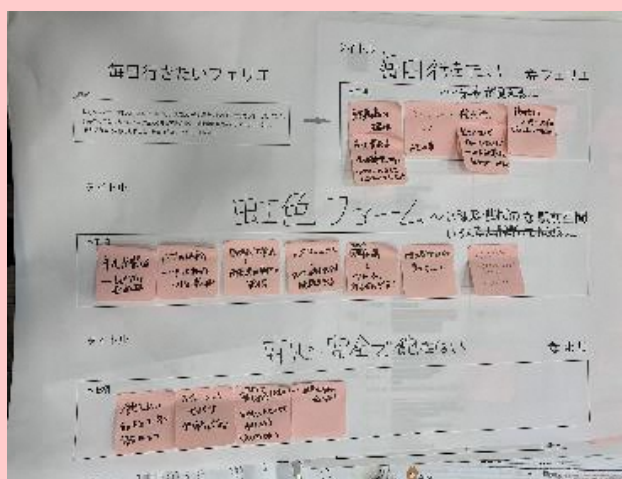
まち・駅前・フェリエの
目指すべき姿を掲げよう！



12月



①他の年代や職業になりきって、
1日の過ごし方を考える



③駅前やまちのコンセプトを考える



②まち全体を意識して、駅前や
フェリエについて意見交換



④各班の結果を発表して共有

3. ワークショップのご報告

- 交通手段ごとに、まちでどのように過ごすかをシミュレーションして、まちや駅前拠点施設Fの未来像について議論しました！



3. ワークショップのご報告

班ごとに、駅周辺空間を意識して、未来のフェリエを考えました！

A班 毎日行きたいフェリエ

〈概要〉

- ・誰もが来やすくして満喫できるフェリエは、他の駅から昼夜を問わずに立ち寄るきっかけになる。
- ・何かやってみようという人が増える社会実験の場や、期間限定販売をするマーケットなど、日常的变化を感じられると「毎日行きたいフェリエ」になる。

〈前回 WS で整理した、将来のフェリエ (各階の機能とコンセプト)〉

| | | |
|----|---|---------------|
| 6階 | <ul style="list-style-type: none"> 運動 : 軽運動室 市民交流 : 多目的スペース エンタメ : クラブ・音楽空間 飲食店 : 店舗・カフェ | 大人の遊園地エリア |
| 5階 | <ul style="list-style-type: none"> 休憩 : 読書・読書スペース 仕事・学習 : コワーキングスペース 店舗・カフェ | シックエリア |
| 4階 | <ul style="list-style-type: none"> 仕事・学習 : コワーキングスペース 休憩 : 読書・読書スペース 本屋 : 本屋・カフェ 飲食店 : フードコート | カジュアルエリア |
| 3階 | <ul style="list-style-type: none"> 休憩 : 読書・読書スペース 飲食店 : 飲食店エリア エンタメ : テイクアウト店舗 (多数) / ポップアップストア / ケーキ屋 パブリックビューイング (他階からも見える) | マーケットエリア |
| 2階 | <ul style="list-style-type: none"> 仕事・学習 : 多目的に利用できるレンタルスペース 休憩 : 読書・読書スペース 運動 : アウトドア体験の場 エンタメ : パブリックビューイング 雑貨店 : シニアアップストア 飲食店 : シニアキッチン / 親子クッキング | まちなかアウトドアエリア |
| 1階 | <ul style="list-style-type: none"> 飲食店 : シニアキッチン / 親子クッキング 雑貨店 : 読書・読書スペース / 読書スペース 仕事・学習 : 読書・打ち合わせエリア 市民交流 : 大学の研究室 運動 : 知らない人を惹きつけるエリア / 社会実験の場 運動 : 読書エリア / ソフトサイクリング 防犯・防犯 : 電車・バスの交通情報 | Let's try エリア |

B班 Co-Life FeriE

〈概要〉

- ・フェリエがまちのシンボルや玄関口でありながら、人々の生活に密着した、「まちと人のつながりのきっかけをつくる」場になる。
- ・みんなで暮らしを共有することと、個人の時間を大事にして過ごすことが両立できるフェリエ。

〈前回 WS で整理した、将来のフェリエ (各階の機能とコンセプト)〉

| | | |
|----|--|---------------|
| 6階 | <ul style="list-style-type: none"> 運動 : 軽運動室 市民交流 : 多目的スペース 防犯・防犯 : 防犯カメラ 店舗・カフェ | フィットネスゾーン |
| 5階 | <ul style="list-style-type: none"> 図書館 : 図書館 市民交流 : 多目的ルーム 休憩 : 読書・読書スペース | まちの書斎 (フォーマル) |
| 4階 | <ul style="list-style-type: none"> 仕事・学習 : コワーキングスペース 休憩 : 読書・読書スペース 本屋 : 本屋・カフェ 図書館 : 図書館 飲食店 : 多目的に利用できるレンタルスペース / 読書スペース / 音楽室 運動 : にぎやかゾーン | まちの書斎 (カジュアル) |
| 3階 | <ul style="list-style-type: none"> 休憩 : 読書・読書スペース 飲食店 : 飲食店エリア フードコート テナント店舗 (多数) / ポップアップストア / ケーキ屋 エンタメ : パブリックビューイング (他階からも見える) | まちのダイニング |
| 2階 | <ul style="list-style-type: none"> 防犯・防犯 : 読書スペース 運動 : 読書・読書スペース 衣料品店 : パタゴニア・ユニクロ | まちの裏山 |
| 1階 | <ul style="list-style-type: none"> 飲食店 : シニアキッチン / 親子クッキング 雑貨店 : 読書・読書スペース / 読書スペース 仕事・学習 : 読書・打ち合わせエリア 市民交流 : 知らない人を惹きつけるエリア / 社会実験の場 運動 : 読書エリア / ソフトサイクリング 防犯・防犯 : 電車・バスの交通情報 | まちのリビング |

C班 未来への架け橋のようなフェリエ —地域・世代をつなぐ拠点—

〈概要〉

- ・西口・東口両方にとっての玄関となり、子どもや大学生、大人まで多世代が繋がる地域の拠点。
- ・低層階は、大学や地域との連携や物販フロア、飲食フロアなど、賑わいと交流をテーマとした。
- ・高層階は、「静か」と「ラフ」をキーワードとし、気分にあわせて学びや仕事ができる空間とした。

〈前回 WS で整理した、将来のフェリエ (各階の機能とコンセプト)〉

| | | |
|----|---|---------------------------|
| 6階 | <ul style="list-style-type: none"> 運動 : 軽運動室 飲食店 : 店舗・カフェ 市民交流 : 多目的スペース エンタメ : クラブ・音楽空間 | スポーツ・文化フロア |
| 5階 | <ul style="list-style-type: none"> 仕事・学習 : コワーキングスペース 飲食店 : 店舗・カフェ 休憩 : 読書・読書スペース 読書・読書 | 【静かなフロア】 (集中して勉強・仕事) |
| 4階 | <ul style="list-style-type: none"> 仕事・学習 : コワーキングスペース 休憩 : 読書・読書スペース 図書館 : 図書館 飲食店 : 喫茶 フードコート | 【ラフなフロア】 (気軽に勉強・仕事) |
| 3階 | <ul style="list-style-type: none"> 休憩 : 読書・読書スペース 飲食店 : 飲食店エリア エンタメ : テイクアウト店舗 (多数) / ポップアップストア / ケーキ屋 パブリックビューイング (スクリーン) | 【西口の玄関】 飲食・リラックスフロア |
| 2階 | <ul style="list-style-type: none"> 仕事・学習 : 多目的に利用できるレンタルスペース 運動 : アウトドア体験の場 衣料品店 : パタゴニア・ユニクロ エンタメ : パブリックビューイング 本屋 : 書店 飲食店 : シニアキッチン 雑貨店 : シニアアップストア 花屋 休憩 : 読書・読書スペース | 東口・西口両方からアクセスしやすい商業フロア |
| 1階 | <ul style="list-style-type: none"> 飲食店 : シニアキッチン / 親子クッキング 雑貨店 : 読書・読書スペース / 読書スペース 仕事・学習 : 読書・打ち合わせエリア 市民交流 : 知らない人を惹きつけるエリア / 社会実験の場 運動 : 読書エリア / ソフトサイクリング 防犯・防犯 : 電車・バスの交通情報 | 【東口の玄関】 地域と大学の連携・交流フロア |

3. ワークショップのご報告

A班の例

まちのコンセプト▶

安心・安全で飽きないまち

変化があっても飽きないまち

シニアや子供世代が移動しやすい

子供が天候関係なく楽しめる

駅周辺のコンセプト▶

虹色ファームの駅前空間
—いろいろな世代のいろいろな人が輝いて試せる—

多世代交流で南草津の魅力発信

市民がつながるハブの場所

地域が育てる

たくさんのチャレンジができる実験場

拠点施設フェリエのコンセプト▶

毎日行きたいフェリエ
—未来が見える—

将来性のある子供世代を育てる

毎日の変化と積立がある

子供やシニア専用のバス

拠点施設フェリエのフロアコンセプト▶

| | | | | | |
|----|---------------|----------------|----------------|----------------|----------------|
| 6階 | 大人の遊園地エリア | 多世代が演奏やダンス可能 | 昼：練習所 夜：会場 | 安く利用可能 | プールを足湯に変える |
| 5階 | シックエリア | 飲み物がすぐに購入可能 | | | 気分に合わせて選択可能 |
| 4階 | カジュアルエリア | 家でない場所で集中力向上 | 程よく賑わいがある | テイクアウト型のフードコート | |
| 3階 | マーケットエリア | 開放的な場所でオンライン授業 | 企業が成長できる飲食店 | | |
| 2階 | まちなかアウトドアエリア | 小中学生が自由に使える | アウトドアやレジャーに特化 | 子供向けの安全なアスレチック | 災害を考える場(体験が可能) |
| 1階 | Let's try エリア | 近隣住民が楽しめる変化がある | 上層階に行くほど未来が見える | 子供向けのチャレンジの場 | 子供が文化や芸術に触れる |

最後には、3つの段階に分けて、南草津について考えま

駅へ→

駅へ→

■はじめに

1. 今年度の報告の前に

2. ワークショップの背景と目的

3. ワークショップのご報告

4. ワークショップから見えてくること

■おわりに



4. ワークショップから見えてくること

STEP 1

セミナー×フェリエ歩き
南草津を探検しよう！



9月

現地調査
と
課題整理

STEP 2

模型を使ってアイデアを
表現してみよう！



10月

駅前拠点としての
空間の利用の
シミュレーション

STEP 3

理想のフェリエを拠点に
1日の過ごし方を考えよう！



11月

駅の周辺で
必要な機能を検討

STEP 4

まち・駅前・フェリエの
目指すべき姿を掲げよう！



12月

まち全体を意識して
駅の周辺に
必要な機能を検討

駅前拠点として
必要な空間のアイデア出し

4. ワークショップから見えてくること

STEP 1

セミナー×フェリエ歩き
南草津を探検しよう！



9月

現地調査
と
課題整理

STEP 2

模型を使ってアイデアを
表現してみよう！



10月

駅前拠点としての
空間の利用の
シミュレーション

STEP 3

理想のフェリエを拠点に
1日の過ごし方を考えよう！



11月

駅の周辺で
必要な機能を検討

STEP 4

まち・駅前・フェリエの
目指すべき姿を掲げよう！



12月

まち全体を意識して
駅の周辺に
必要な機能を検討

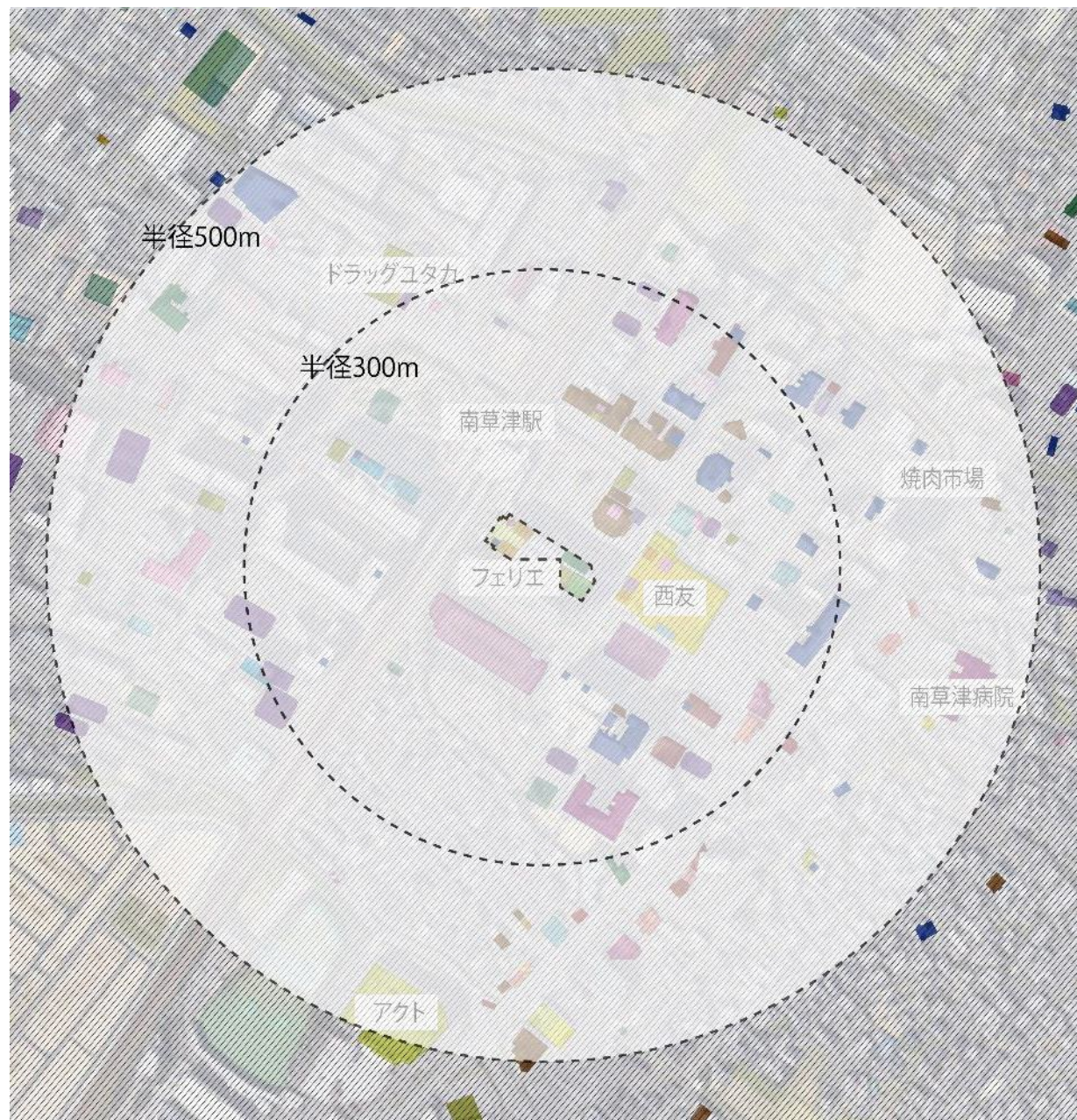
駅前拠点として
必要な空間のアイデア出し

1日の過ごし方を考えながら
未来の南草津のあり方について議論

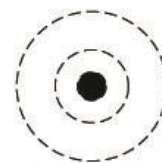
4. ワークショップから見えてくること



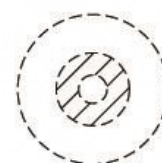
4. ワークショップから見えてくること



◎範囲設定



複合施設F



複合施設Fを中心とした半径300m
(複合施設Fを除く)



複合施設Fを中心とした半径300m~500m



半径500m圏外

4. ワークショップから見えてくること

WSで参加者が求めた居場所について

| 条件・時間 滞在場所 | 第3回 WS：歩いて駅周辺を過ごす場合 | | | 第4回 WS：公共交通機関など、歩く以外の交通手段を用いて過ごす場合 | | |
|--------------------|---|---|---|--|--|---|
| | 朝 | 昼 | 夜 | 朝 | 昼 | 夜 |
| フェリエ | テイクアウト店(1) カフェデッキ(1) 遊ぶスペース(1) 朝食(3) 仕事の打ち合わせ(2) 交流スペース(1) もの作りスペース(1) イベントスペース(2) 図書館(1) 商業(1) 体験スペース(1) | リラクゼーション(1) イベントスペース(1) アスレチック 風遊具(1) 昼食(8) コワーキングス ペース(5) ジム(2) 本屋(1) 図書館(2) もの作りスペース(1) ウィンドウショッピング(1) | スイーツ(1) 交流スペース(1) リラクゼーション(1) 夕食(4) 商業(1) 飲食と読書(1) 料理スペース(2) | 朝食(1) リラクゼーション(1) ピアノ(1) 図書館(1) オンライン授業(1) | 昼食(1) 遊ぶスペース(1) オンライン授業(1) | 屋内ステージ(1) 夕食(6) ジム(2) BAR(1) 商業(2) 図書館(1) サウナ(1) リラクゼーション(1) |
| フェリエを中心とした半径500m圏内 | カフェ(1) 散歩(1) テイクアウト店(1) スポーツ施設(2) 公園(3) ペットショップ(1) 自転車で散歩(1) | 散歩(1) 公園(2) 商業(1) カフェ(1) 昼食(1) | 屋外ステージ(2) スポーツ施設(2) 作業スペース(1) 居酒屋(2) 商業(2) 夕食(5) 公園(2) ジム(1) 散歩(1) | スポーツ施設(1) | 塾(1) BBQ可の公園(1) | 夕食(1) |
| 上記の範囲より外側(エリア外) | | | | 音楽鑑賞(1) 地域活動(1) 大学(1) 散歩(1) 朝食(4) 公園(2) ボドゲー(1) グラウンド場(1) スポーツ施設(1) 図書館(1) | 仕事場(1) 楽器演奏スペース(2) グラウンド場(2) 地域活動(1) 大ホール(1) 図書館(1) トレーニング施設(1) 公園(3) アウトドア(1) 軽食(1) 遊ぶスペース(1) ウィンドウショッピング(1) | アウトドア(1) 地域活動(1) 大学(1) 大型商業施設(3) 夕食(1) 屋外ステージ(1) グラウンド場(1) 大学(1) |

歩いて過ごす場合

- ・フェリエ→朝・昼に滞在
- ・フェリエから半径500m→夜に滞在する

自動車などを使う場合

- ・エリア外→朝・昼に滞在する
- ・フェリエ→夜に滞在する

- ①第1～2回WSで、模型でシミュレーションした時と
 - ②第3～4回WSで、模型でシミュレーションした時の
- 駅前拠点施設に必要と考えた内容を比較してみましょう！

4. ワークショップから見えてくること

| 分類 | 第2回WS 模型でシミュレーションした際 | ▶ | 第3回・第4回WS 1日の過ごし方を意識して整理した際 |
|-----------|-------------------------|---|--------------------------------|
| 飲食・料理 | 飲食店・カフェ | ▶ | 飲食店・カフェ |
| | シェアキッチン・料理スペース | | シェアキッチン・料理スペース |
| | フードコート・飲食スペース | | — |
| | テイクアウト店 | | — |
| 各種店舗 | 各種店舗 | ▶ | 各種店舗 |
| | ポップアップストア | | — |
| | アンテナショップ | | — |
| 仕事関連 | コワーキングスペース | ▶ | コワーキングスペース |
| | 会議室・打合せスペース | | 会議室・打合せスペース |
| リラックス関連 | 休憩スペース・リラクゼーション | ▶ | 休憩スペース・リラクゼーション |
| | サウナ・ジャグジー | | サウナ・ジャグジー |
| 読書関連 | 図書館・読書スペース | ▶ | 図書館 |
| 子育て・遊び関連 | 全天候型の遊び場 | ▶ | 遊ぶスペース・アスレチック・遊具 |
| | 託児所 | | — |
| 目的・レンタル関連 | レンタルスペース・イベントスペース | ▶ | レンタルスペース・イベントスペース |
| | 多目的スペース・フリースペース | | — |
| 運動・アウトドア | 運動施設 | ▶ | 運動施設 |
| | アウトドア体験の場 | | — |
| 情報関連 | 交通情報を知る場 | ▶ | — |
| | 情報発信スペース | | — |
| その他 | 社会実験の場・体験スペース | ▶ | 社会実験の場・体験スペース |
| | 音楽を楽しめる空間、ピアノなど | | 音楽を楽しめる空間、ピアノなど |
| | パブリックビューイング | | — |
| | 大学の研究室 | | — |
| | レンタサイクル | | — |
| | 半屋外テラス | | — |
| | — | | 交流スペース |
| | — | | ものづくりスペース |
| | — | | ウィンドウショッピング |
| — | オンライン通信可能な空間 | | |

■はじめに

1. 今年度の報告の前に

2. ワークショップの背景と目的

3. ワークショップのご報告

4. ワークショップから見えてくること

■おわりに



■本年度の成果

- ① 今年度では、
 - ・ 模型を使って未来の駅前拠点施設を表現して、
 - ・ 1日の過ごし方のシミュレーションを通して考えた駅前公共空間のあり方を議論しました。
- ② 現地調査を踏まえ、未来の南草津の駅前拠点に必要な**居場所のアイデア出し**を行いました。
(第1回～第2回WSより)
- ③ 1日の過ごし方を考えることを通して、南草津のまち全体を意識して、
移動手段や時間帯ごとに、**駅前公共空間・公共施設に必要な居場所**について議論しました。
(第3回WSと第4回WSより)

※本ワークショップにより、
今後の南草津や駅前拠点施設に必要な居場所や機能が決まった訳ではありません。

※今後も引き続き、子どもから大人まで多くの世代の皆さまと、
未来の南草津の居場所について、考えていく必要があります。



ご清聴、ありがとうございました

