

第2回 未来創造セミナー

「みんなで子育てしやすいまちを考えよう！」

～～合言葉は「子育ては社会の結晶（クリスタル）！」～

1

平成27年8月25日（火） 14時から16時半
市民交流プラザ 大会議室

草津市

総合政策部 草津未来研究所
子ども家庭部 子ども子育て推進室

スケジュール

- ▶ 14:00 ご挨拶
憲一 草津市総合政策部草津未来研究所 副所長 山本
- ▶ 14:05 ~ 14:20 問い
草津市の子育てについて 草津市総合政策部草津未来研究所
- ▶ 14:20 ~ 14:40 ヒントでピント！
「子育ては社会の結晶（クリスタル）！」
小沢 道紀 先生（草津未来研究所副所長・立命館大学スポーツ健康学部）
- ▶ 14:40 ~ 16:20 ワークショップ
みんなで子育てしやすいまちを考えよう！
ファシリテータ 三井ハルコさん（川西市男女共同参画センター長）
(ワークショップ中はトイレ、ドリンク等はお自由にお取りください)
- ▶ 16:20 ~ 16:25 まとめ
- ▶ 16:25 閉会

草津市の子育てについて

～草津市子ども・子育て支援に関するニーズ調査結果から見えること・見えないこと～

草津市総合政策部草津未来研究所

住みよさランキング

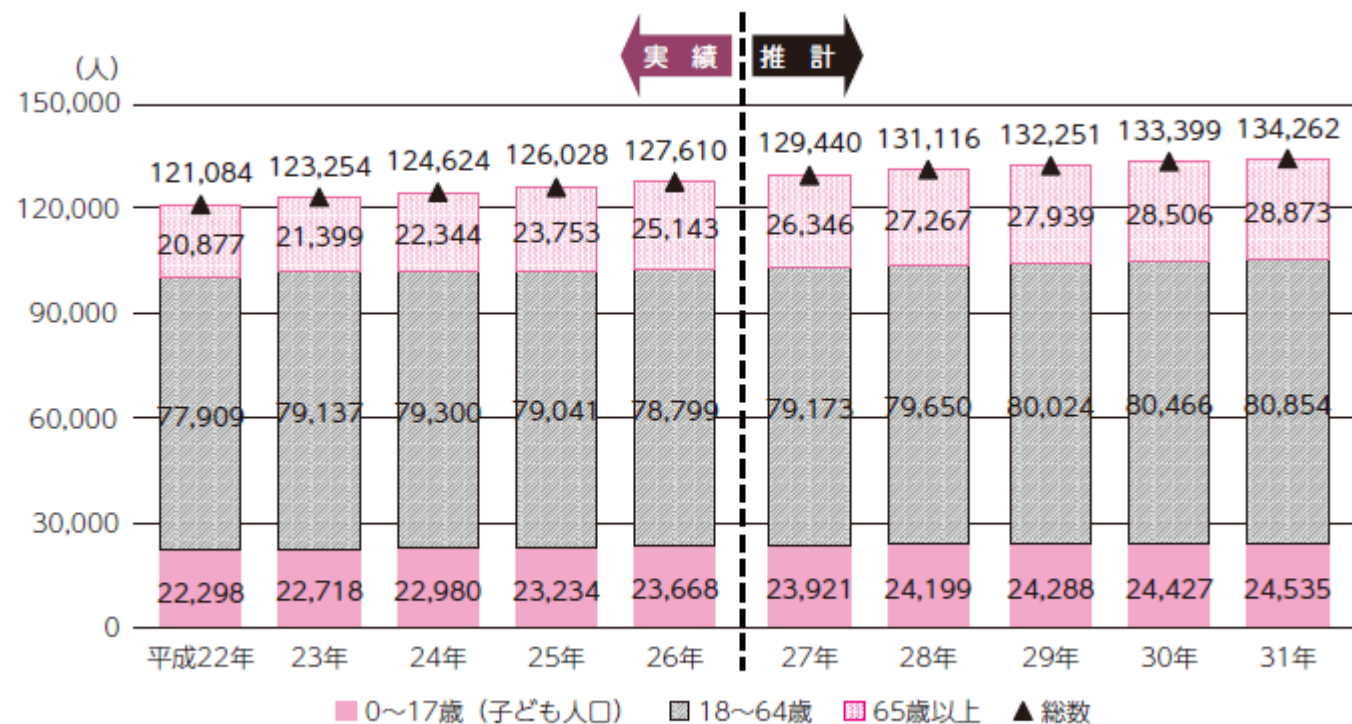


近畿内 順位	近畿内 上昇順位 幅	市名	ランキング			【参考】前年ランキング			全国順位内訳（上段：今年、下段：前年）				
			全国 順位	全国上昇 順位幅	偏差値	近畿内 順位	全国 順位	偏差値	安心度 順位	利便度 順位	快適度 順位	富裕度 順位	住居水準 充実度 順位
1	-	草津(滋賀)	14	3	56.23	1	17	56.29	484 480	4 4	16 9	78 76	675 699
2	1	芦屋(兵庫)	26	1	55.04	3	27	55.14	669 696	27 24	194 175	12 10	613 596
3	1	生駒(奈良)	27	7	55.01	4	34	54.68	570 641	42 39	280 328	91 87	295 279
4	-2	箕面(大阪)	31	-5	54.80	2	26	55.18	628 643	42 39	21 16	31 30	672 663
5	-	甲賀(滋賀)	36	1	54.54	5	37	54.52	367 353	98 131	312 271	272 279	143 139
6	3	栗東(滋賀)	42	8	54.36	9	50	54.02	341 410	388 343	45 42	44 48	501 554
7	3	加東(兵庫)	43	8	54.35	10	51	53.99	117 205	544 537	12 15	226 205	271 299
8	3	香芝(奈良)	44	8	54.31	11	52	53.96	512 525	42 39	98 249	247 245	332 288
9	-2	彦根(滋賀)	45	0	54.23	7	45	54.13	535 546	31 70	95 58	215 219	441 467
10	-4	米原(滋賀)	48	-8	54.17	6	40	54.47	450 450	201 211	352 383	321 324	48 24

近畿圏 3年連続第1位！ 西日本地区 2年連続第一位！

草津市の総人口の推移

■ 総人口の推移



資料：住民基本台帳および草津未来研究所（各年3月31日現在）

住みよさランキングの指標

住みよさは、子育てのしやすさとは関係なさそう？

住みよさランキングの算出に用いた指標

採用指標	説明	年次	出典
安心度	1 病院・一般診療所病床数(人口当たり)	2013年10月	厚生労働省「医療施設調査」
	2 介護老人福祉施設・介護老人保健施設定員数(65歳以上人口当たり)	2013年10月	厚生労働省「介護サービス施設・事業所調査」
	3 出生数(15～49歳女性人口当たり)	2013年度	総務省「住民基本台帳人口要覧」
	4 保育所定員数-待機児童数(0～4歳人口当たり)	2013年10月、 2013年4月	厚生労働省「社会福祉施設等調査」、 同「保育所関連状況取りまとめ」
利便度	5 小売業年間販売額(人口当たり)	2012年	総務省「経済センサス-活動調査」
	6 大型小売店店舗面積(人口当たり)	2014年4月	東洋経済「全国大型小売店総覧」
快適度	7 污水处理人口普及率	2014年3月	国土交通省・農林水産省・環境省「污水处理人口普及状況」、各都道府県調べ
	8 都市公園面積(人口当たり)	2013年3月	国土交通省調べ
	9 転入・転出人口比率	2011～2013年度	総務省「住民基本台帳人口要覧」
	10 新設住宅着工戸数(世帯当たり)	2011～2013年度	国土交通省「建築着工統計」
富裕度	11 財政力指数	2013年度	総務省「市町村別決算状況調」
	12 地方税収入額(人口当たり)	2013年度	総務省「市町村別決算状況調」
	13 課税対象所得(納税義務者1人当たり)	2013年度	総務省「市町村税課税状況等の調」
住宅水準充実度	14 住宅延べ床面積(世帯当たり)	2013年10月	総務省「住宅・土地統計調査」
	15 持ち家世帯比率	2013年10月	総務省「国勢調査」

※指標の色付き箇所

前年度から変更になったもの。

※ランキングの算出方法

上記15指標について、それぞれ平均値を50とする偏差値を求め、その単純平均を総合評価として順位付けしている。

同様に「安心度」「利便度」「快適度」「富裕度」「住居水準充実度」部門ごと評価も、各指標の偏差値を単純平均している。

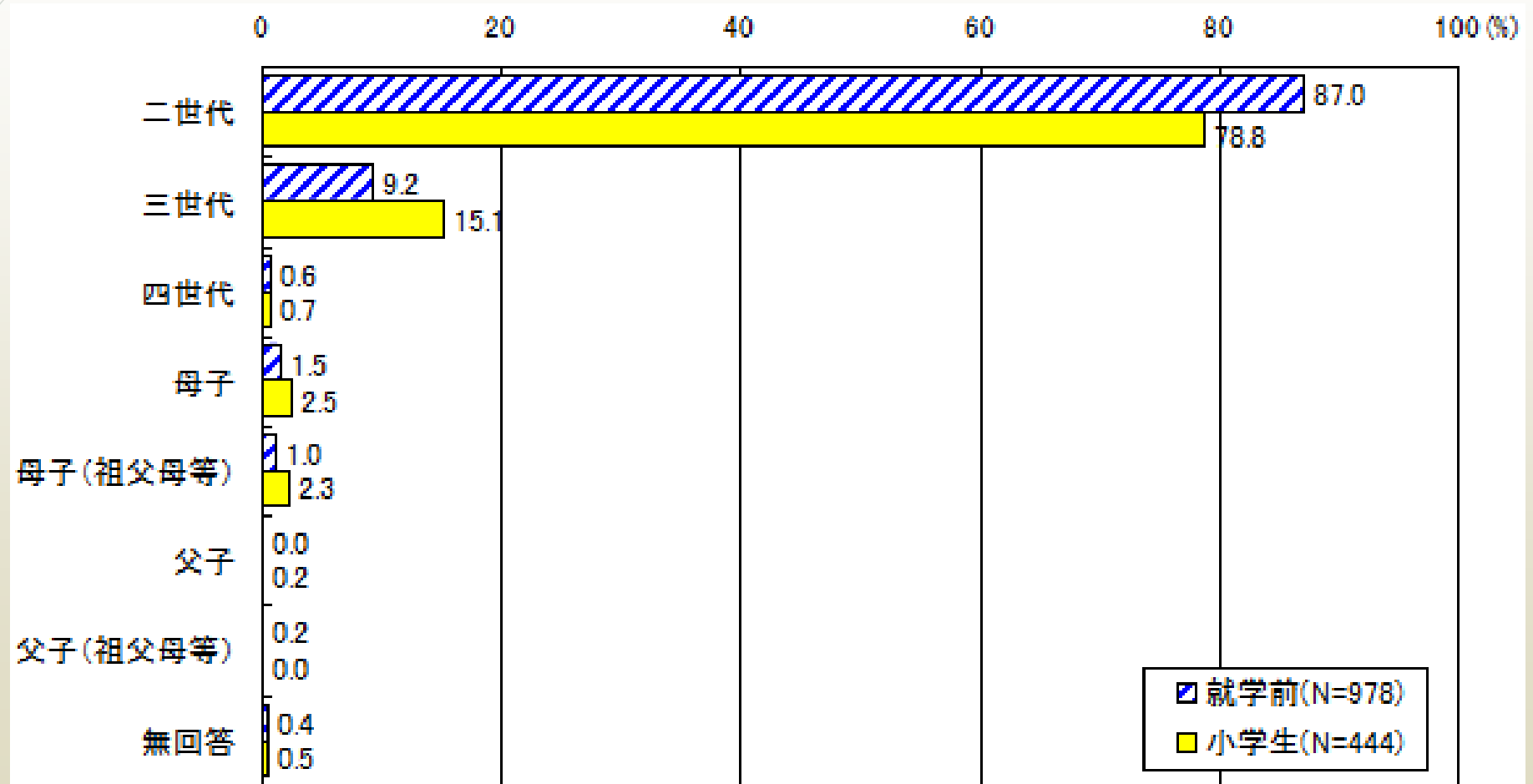
(各指標の偏差値) = $10 \times ((\text{個別指標の値}) - (\text{各指標の平均値})) \div (\text{各指標の標準偏差}) + 50$



草津市子ども・子育て支援に関するニーズ 調査結果概要

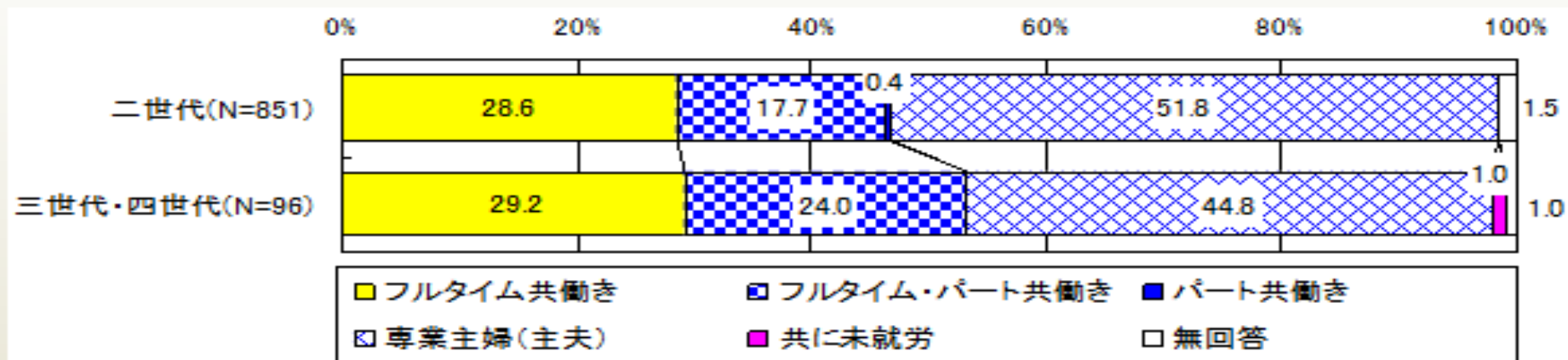
項目	就学前子ども保護者調査	小学生保護者調査
調査対象者	就学前の子どもの保護者	小学生の保護者
抽出方法	住民基本台帳により就学前の子どもを各年齢児ごとに無作為抽出	住民基本台帳により小学生を各学年年齢児ごとに無作為抽出
調査方法	配布・回収ともに郵送	配布・回収ともに郵送
調査期間	平成25年10月31日（木）～ 平成25年11月25日（月）	平成25年10月31日（木）～ 平成25年11月25日（月）
配布数	2,000件	1,000件
有効回収数	978件	444件
有効回収率	48.9%	44.4%

「同居の世帯類型」

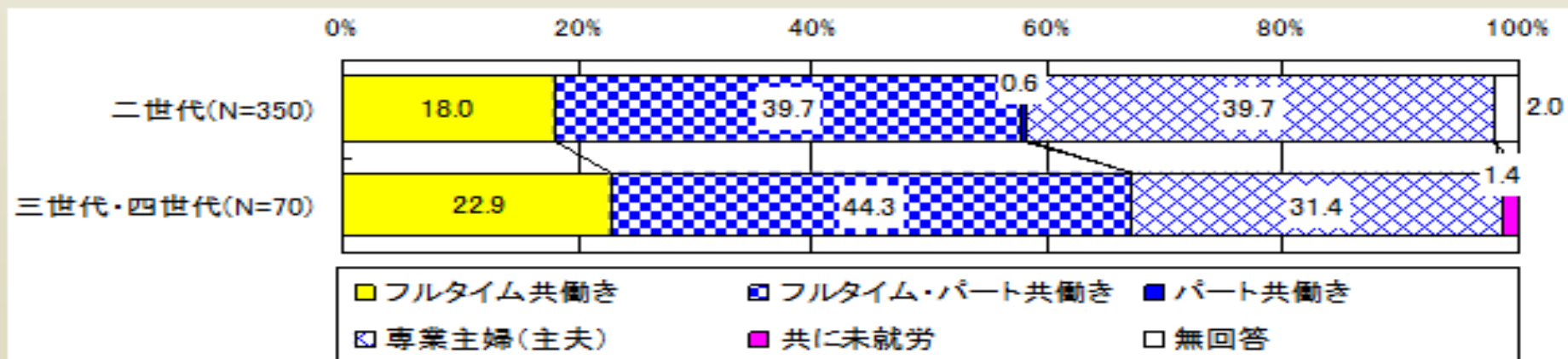


「母親と父親の就労状況による家庭類型」

就学前の世帯類型別

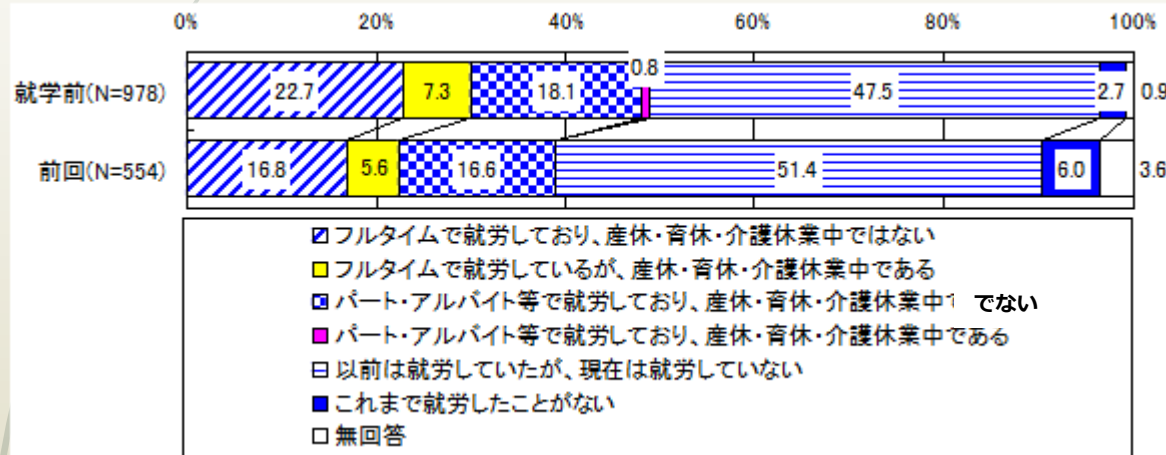


小学生の世帯類型別

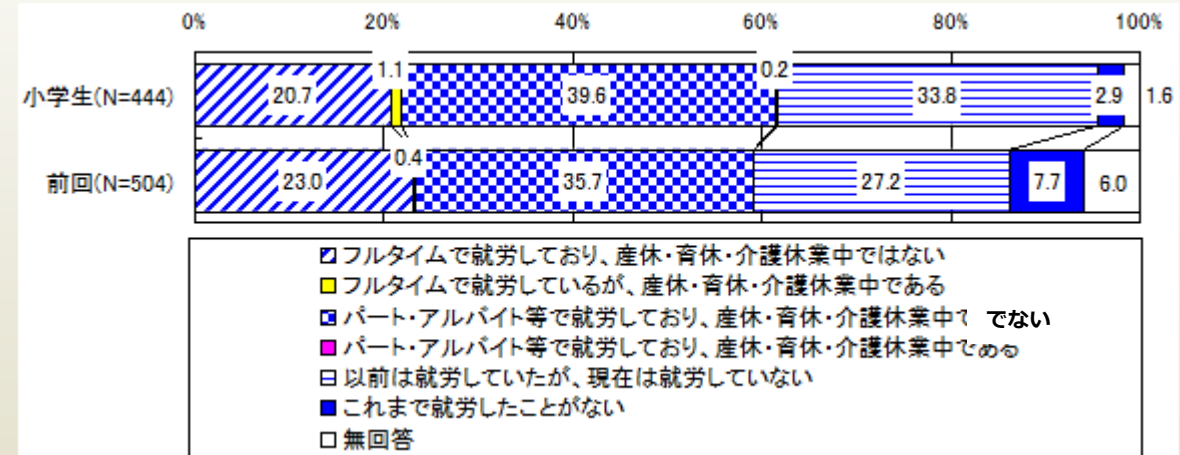


「母親の就労状況」

就学前の母親の就労状況／前回調査との比較

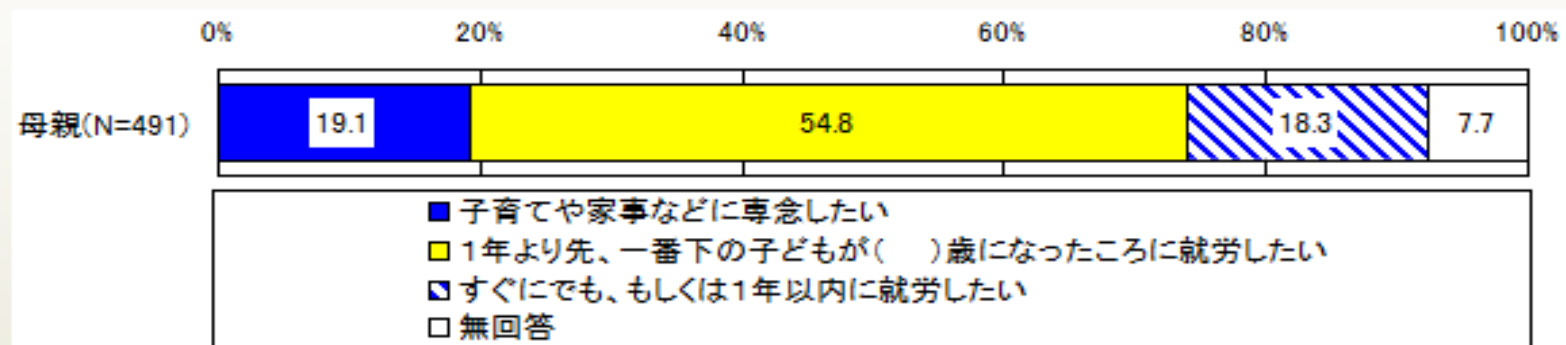


小学生の母親の就労状況／前回調査との比較

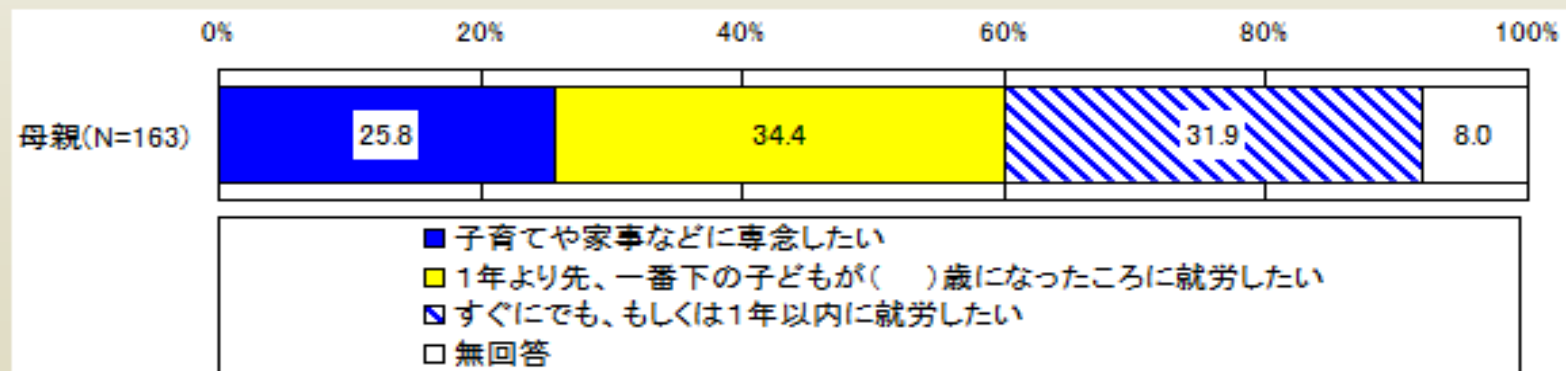


「未就労者の就労意向」

就学前の未就労者の就労意向

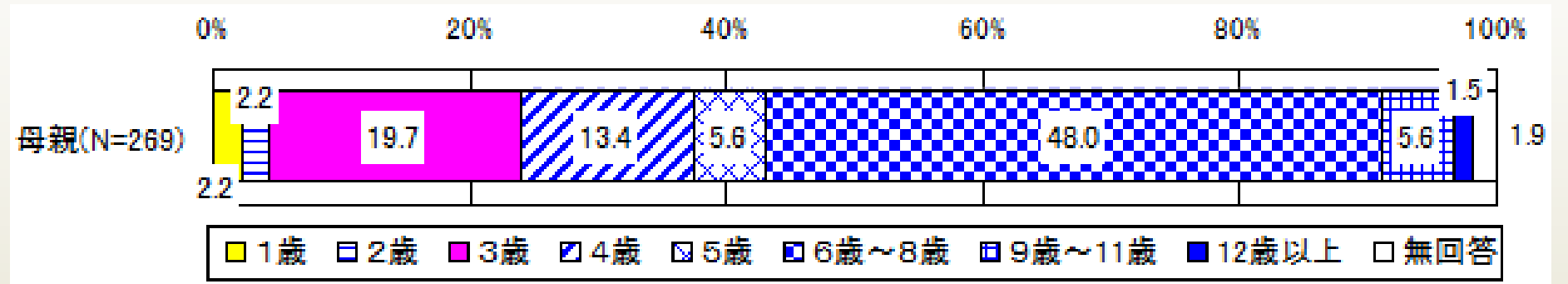


小学生の未就労者の就労意向

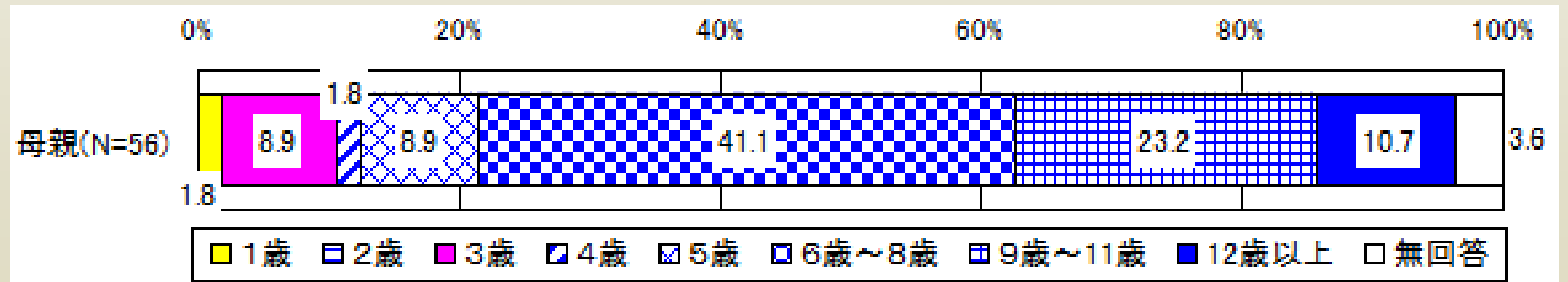


「就労を希望する場合の一番下の子どもの年齢」

就学前

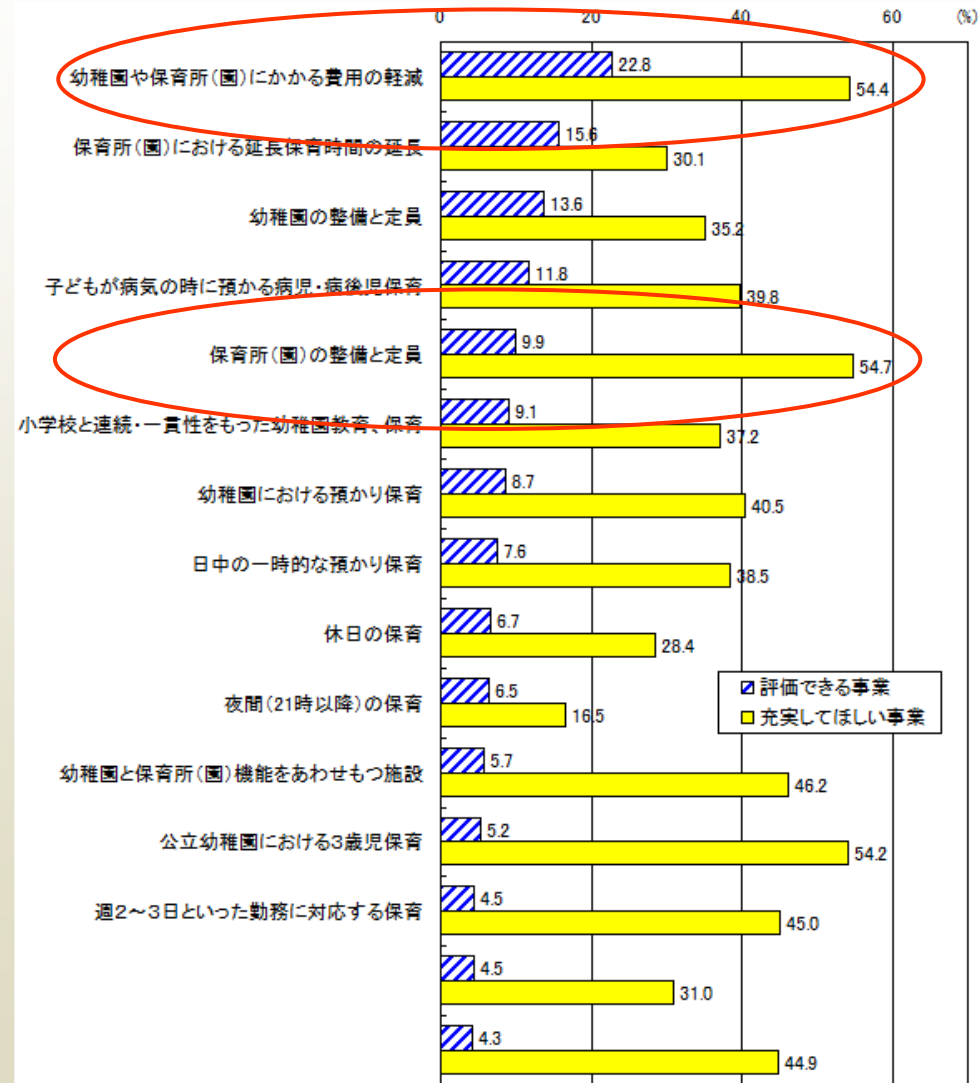


小学生



評価できる事業、充実してほしい事業（就学前）

【就学前の保護者／幼稚園・保育所（園）など】

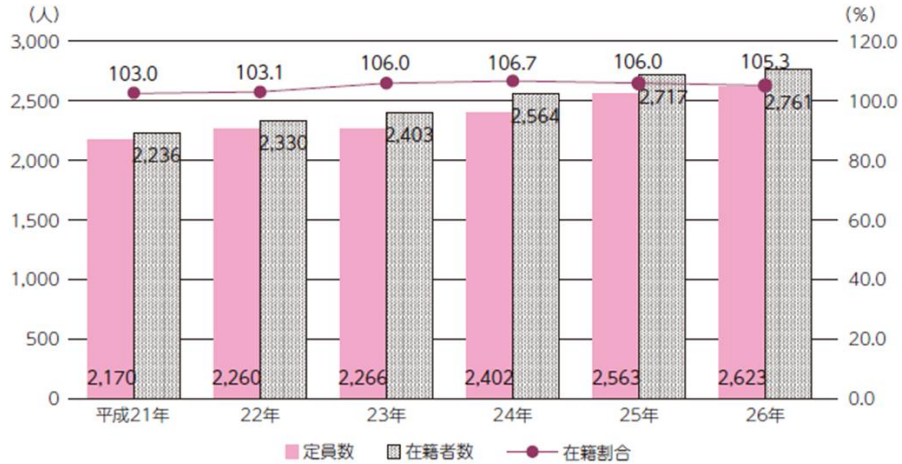


「保育所の状況」

(1) 保育所の状況

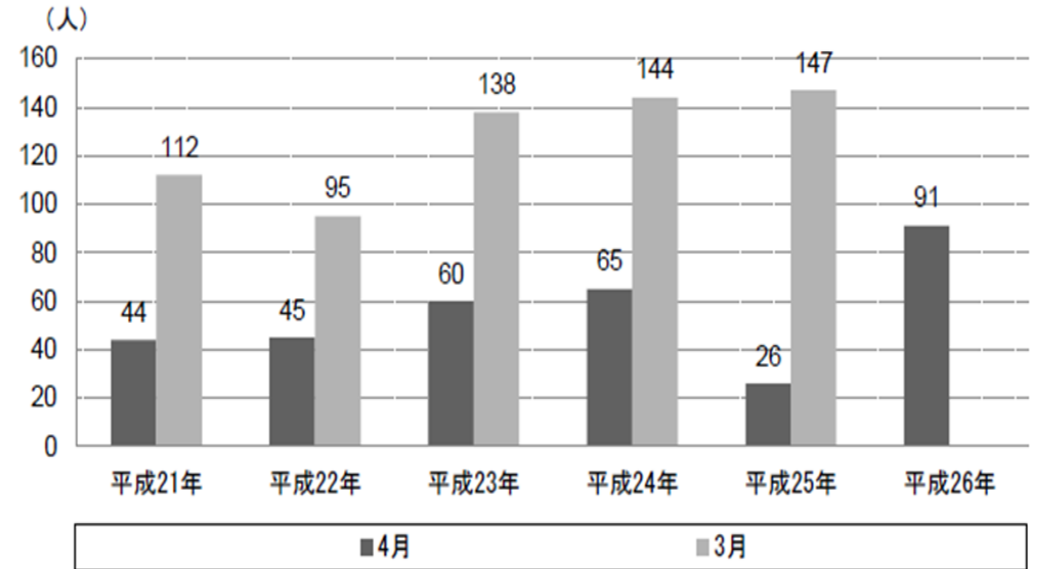
保育所全体の在籍割合は100%を超えており、定員超過の状態が続いています。(職員配置や保育室の面積の基準の範囲内で、定員を超えた受け入れを行っています。)

■草津市における保育所および家庭的保育施設の定員数と在籍者数



資料：幼児課（各年5月1日現在、平成26年のみ4月1日）
※家庭的保育施設は平成23年から含みます。

■草津市における待機児童数の推移



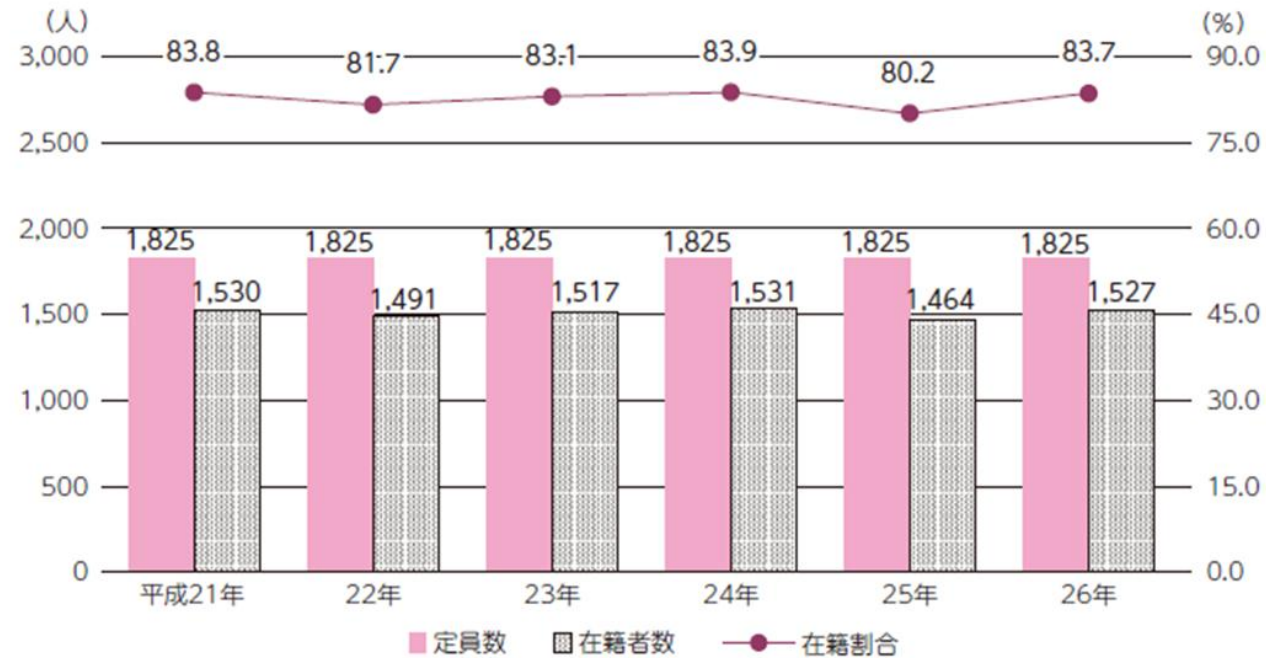
資料：幼児課（各月初日現在）

「幼稚園の状況」

(2) 幼稚園の状況

幼稚園の在籍割合は、平成21年以降80%台で推移しており、定員数を下回る状態が続いています。

■草津市における幼稚園の定員数と在籍者数



資料：幼児課（各年5月1日現在）

認定子ども園

【認定こども園（モデル園）の実施概要（案）】

幼保連携型の概要 (幼稚園と保育所の機能を一体的に併せもつタイプ)	幼稚園型の概要 (幼稚園をベースとしたタイプ)
①対象 <u>0-5歳児を基本</u>	①対象 <u>3-5歳児</u>
②時間 ◆長時間利用児 ◇11時間 (7:15-18:15) ◇8時間 (8:30-16:30) ◆短時間利用児 (8:30-14:00) ※利用時間以外のスポット利用も可能	②時間 ◆長時間利用児 ◇8時間 (8:30-16:30) ◆短時間利用児 (8:30-14:00) ※利用時間以外のスポット利用も可能
③延長保育 有 (18:15-19:00)	③延長保育 有 (8:00-8:30)
④給食 <u>自園調理</u> ➤ 長期休暇 短時間利用児はあり	④給食 <u>弁当/給食</u> ➤ 長期休暇 短時間利用児はあり

平成28年4月 スタート!

4. 幼保一体化実施スケジュール

《幼保一体化モデル園》

地域・保護者等説明▶ 開園準備等 →

区分	現在の園(所)名	年度別スケジュール					
		H27	H28	H29	H30	H31	
幼保連携型	第五保育所▶	▶	▶	▶	▶	
			【開園】(仮称)矢橋認定こども園				
幼稚園型	笠縫東幼稚園▶	▶	▶	▶	▶	
			【開園】(仮称)笠縫東認定こども園				
幼保連携型	草津保育所 中央幼稚園▶	▶	▶	▶	▶	
			【開園】(仮称)草津中央認定こども園				
幼保連携型	第六保育所 大路幼稚園▶	▶	▶	▶	▶	
			【開園】(仮称)大路認定こども園				

幼稚園は未就学児（3～5歳）の教育を行う場、保育園は保護者に代わって乳児又は幼児を保育する場

草津市の主な子ども・子育て支援事業

- ▶ 地域子育て支援拠点事業
 - ▶ つどいの広場、地域子育て支援センター、子育て支援センター
- ▶ 放課後児童健全育成事業
 - ▶ 児童育成クラブ（のびっこ）
- ▶ 病児保育事業
 - ▶ 病児・病後児保育事業
- ▶ 子育て短期支援事業
 - ▶ ショートステイ・トワイライトステイ
- ▶ 子育て援助活動支援事業
 - ▶ ファミリー・サポート・センター事業
- ▶ その他
 - ▶ 養育支援ヘルパー派遣事業、妊婦健診事業、すこやか訪問事業、養育支援訪問事業 等

ぽかぽかタウン

草津市子育て応援サイト
ぽかぽか
タウン
POKAPOKA TOWN



本文へ

★ イベントを探す | 施設を探す | 団体を探す | 子育てQ&A

レポート



【レポート】妊婦教室を妊婦ヨガ交流会

7月13日(くもり) 第二回の妊婦教室を開催しました。助産師の小林順子先生をお招きして、26名の妊婦さんが参加してくださいました。はじめにグループに分かれて自己紹介と妊婦生活の中で身...

→ 一覧

年齢でさがす | カテゴリでさがす

妊娠・出産 | 0才～2才 | 3才～5才 | 入学

文字サイズ変更 背景色変更
小 中 大 標準 黒

イベント申込 →

イベントカレンダー

日付のリンクから開催しているイベントを検索することができます。

2015年8月

日	月	火	水	木	金	土
						1
2	3	4	5	6	7	8
9	10	11	12	13	14	15
16	17	18	19	20	21	22
23	24	25	26	27	28	29
30	31					

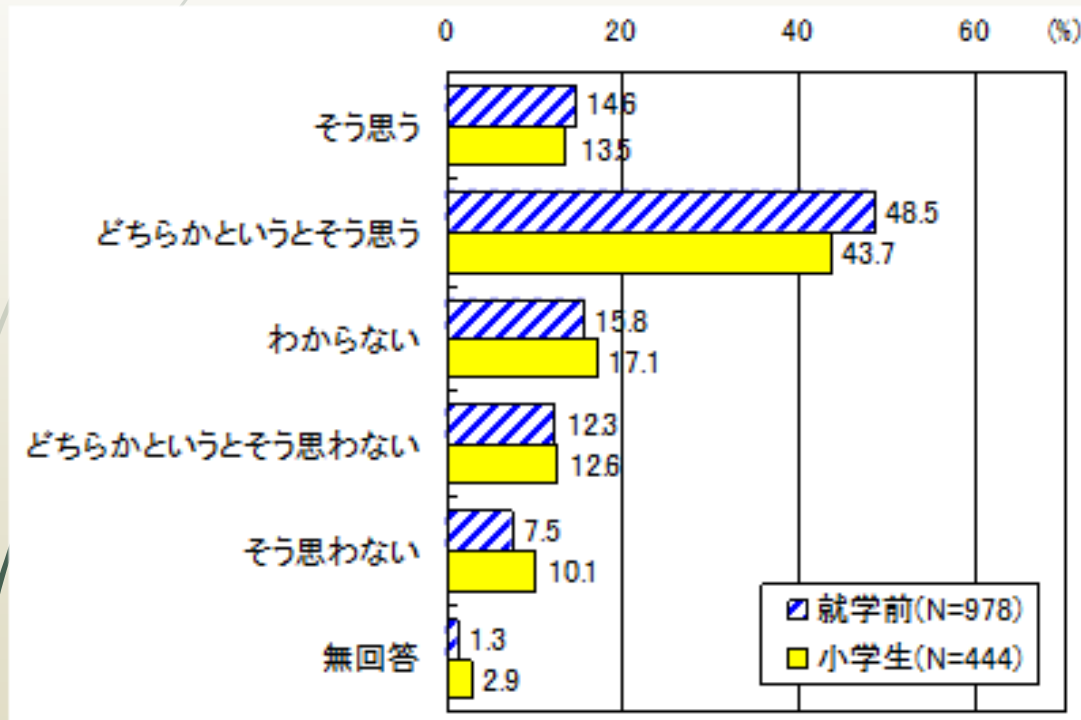
◆ 新着情報 → 一覧

- 団体 2015年8月20日 [親子でコミュニケーション「ハグもみ」](#)
- 団体 2015年8月18日 [8月の親子遊び～絵日記～](#)
- 団体 2015年8月13日 [おはなし会で赤ちゃん～つどいの広場「ぽかぽか」～](#)
- 団体 2015年8月13日 [オリジナルうちわを作ろう～つどいの広場「ぽかぽか」～](#)
- 団体 2015年8月13日 [ばっくんワンちゃん～つどいの広場「ぽかぽか」～](#)

病気・けがのとき | 防災・防犯情報

「草津市は子育てしやすい所か」

草津市は子育てしやすい所か

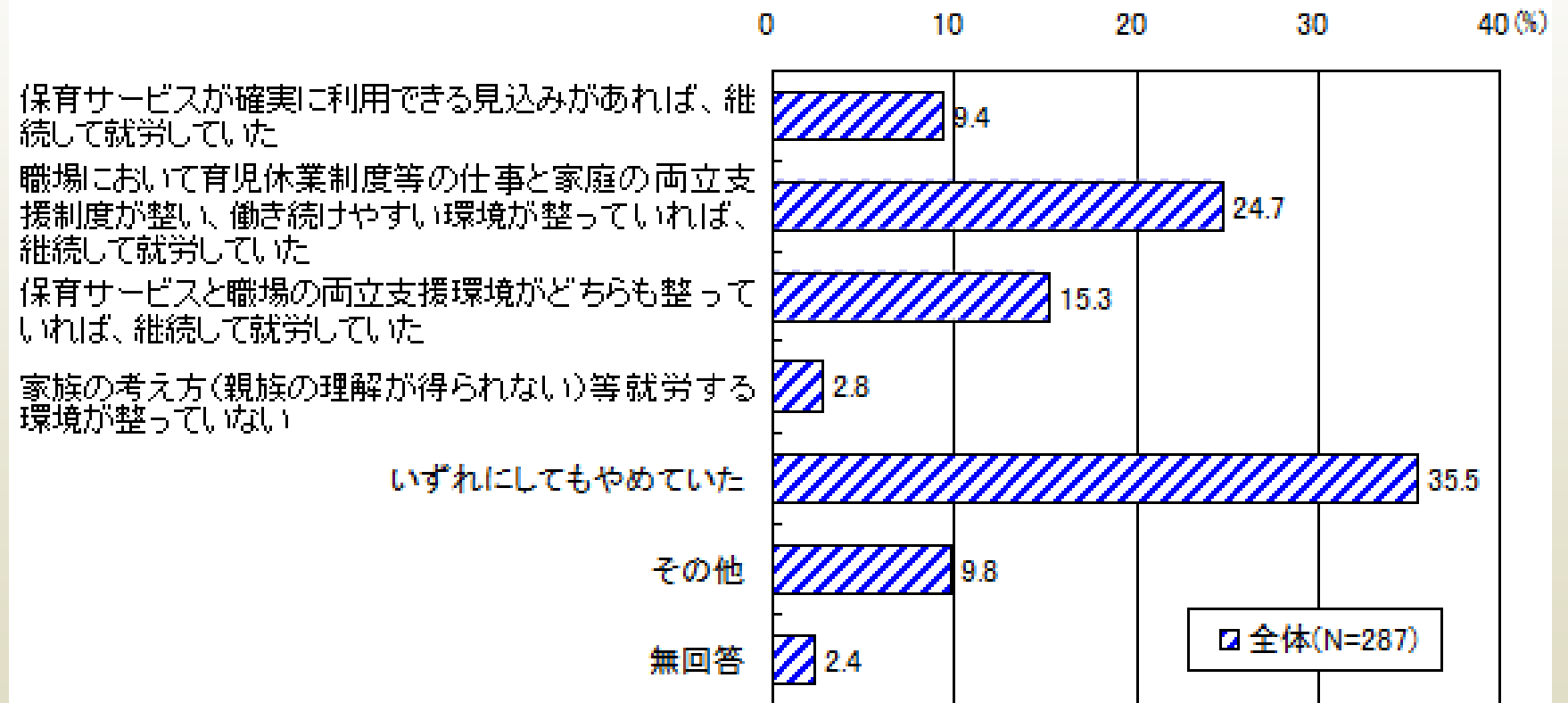


		回答数	そう思う	どちらかというと思う	わからない	どちらかというと思わない	そう思わない	無回答
就学前	ひとり親家庭	27	11.1	44.4	15.8	12.3	7.5	1.3
	フルタイム共働き	271	11.1	44.4	29.6	7.4	7.4	—
	フルタイム・パート共働き	175	16.6	49.7	11.4	10.3	9.7	2.3
	専業主婦(主夫)	487	12.9	47.6	16.4	14.0	7.8	1.2
小学生	ひとり親家庭	22	31.8	36.4	13.6	4.5	13.6	—
	フルタイム共働き	79	6.3	45.6	25.3	10.1	7.6	5.1
	フルタイム・パート共働き	170	14.1	43.5	14.7	14.7	10.0	2.9
	専業主婦(主夫)	161	13.7	44.1	16.1	13.7	10.6	1.9

注) 網掛 **第1位** **第2位** **第3位**

「就労継続の条件」

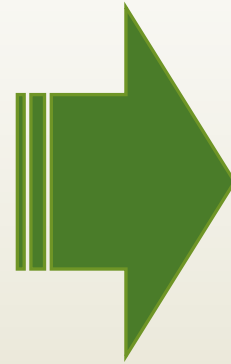
保育サービスや環境が整っていたら就労を継続したかどうか



問い 子育てしやすいまちって？

▶ 高度成長モデル

- ▶ 性別役割分業
- ▶ 「男は仕事、女は家庭」
- ▶ 子育ては女性の責任
- ▶ 女性の稼ぎは家計補助
- ▶ 大家族で解決



▶ 新たなモデル

- ▶ 一人の稼ぎでは生活苦
- ▶ 共働きが基本
- ▶ 核家族化・都会中心
- ▶ 育児・家事・介護の分担
- ▶ 社会的支援

新しいモデルに対応するため、国や自治体、企業は制度をバージョンアップ中！
新しいモデルに対応した制度がある一方、古いモデルを前提とした制度もある。
動かしながら、不具合を見つけ、修正が必要。

子育ては「社会の結晶（クリスタル）！」

～自助、共助、公助の組み合わせ～

小沢 道紀 先生

草津未来研究所副所長
立命館大学スポーツ健康科学部

みんなで子育てしやすいまちを考えよう！

ファシリテータ 三井 ハルコさん

川西市市民活動支援センター
川西市男女共同参画センター長

進め方

- ➡ 14:40～14:55 自己紹介
- ➡ 14:55～15:15 課題だし
- ➡ 15:15～16:00 クリスタルを作る
- ➡ 16:00～16:20 クリスタルの発表

感想

高岡 良秀

草津市役所 子ども家庭部
子ども子育て推進室長

小沢 道紀 先生

草津未来研究所副所長
立命館大学スポーツ健康科学部

子育て☆おしゃべり☆

「ぽかぽかソン」開催!!

子育て応援サイト「ぽかぽかタウン」リニューアルに向け「アイデアソン」を開催☆

みんなでワイワイおしゃべりしながら、子育てを楽しく便利にする方法を一緒に考えましょう♪
あなたの意見が、草津をもっと「子育てしやすいまち」にするアイデアにつながるかも！？
会場では、おとなはおやつを食べながら、お子さんはおもちゃで遊びながら一緒に過ごせます。

【1回目】

・9月17日（木曜）

10:00～12:00

・市役所2階特大会議室

【2回目】

・9月19日（土曜）

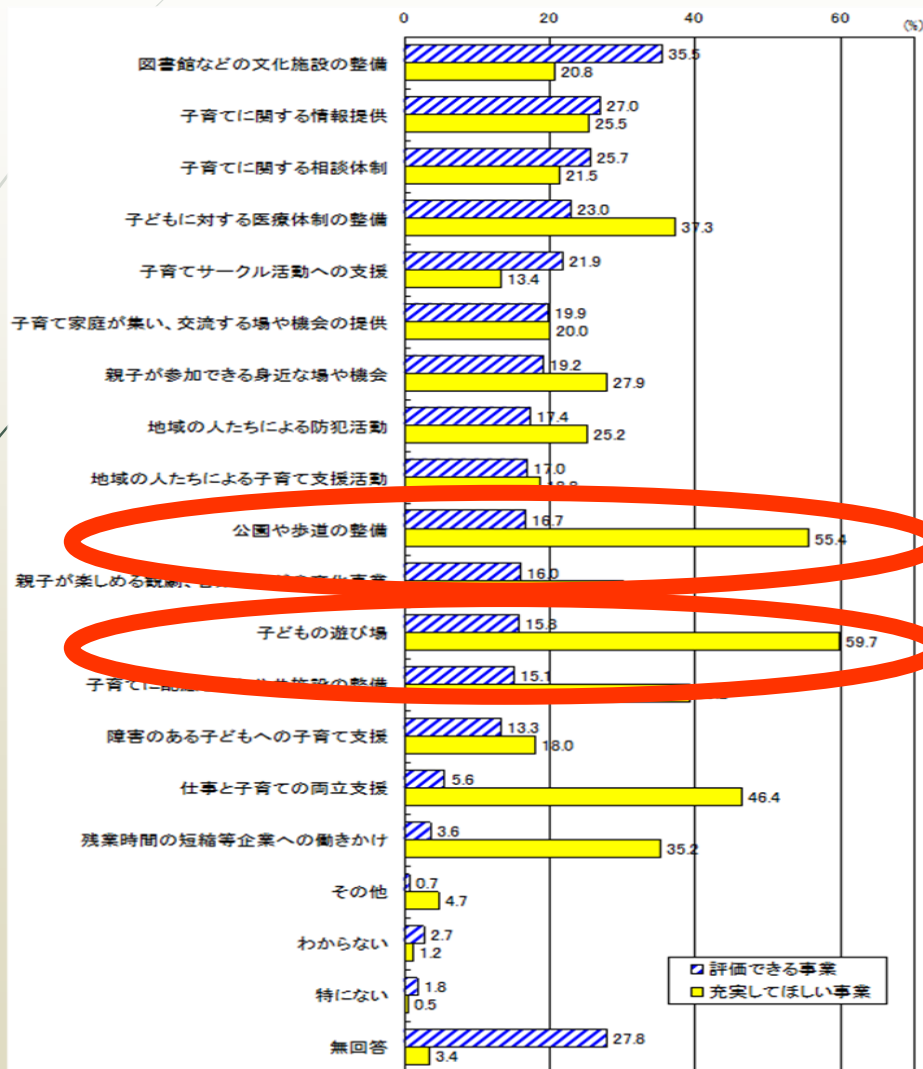
10:00～12:00

・市民交流プラザ（フェリエ）

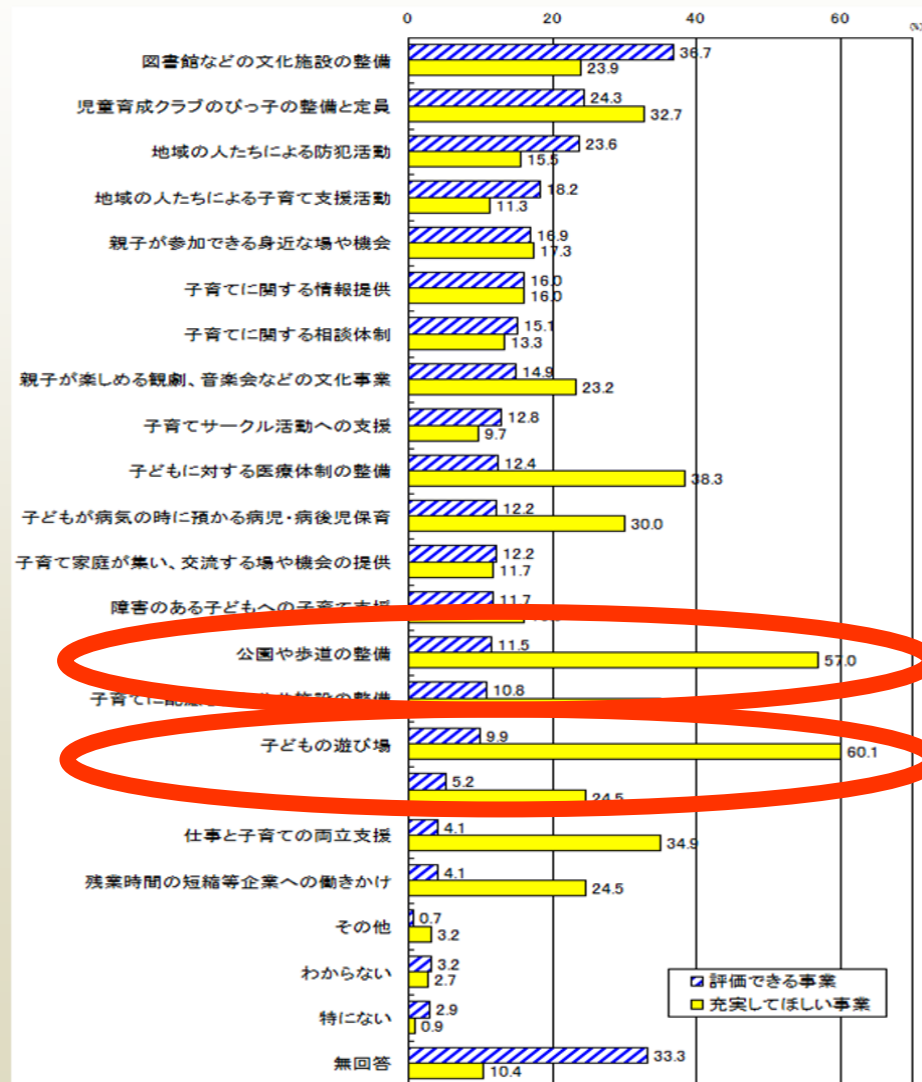
- * 両方でも、どちらか一方でもOK！
- * 詳細は会場のフライヤーをご覧ください。

評価できる事業、充実してほしい事業（子育て・その他）

就学前



小学生



第三回未来創造セミナーのご案内

第三回 未来創造セミナー

テーマ ; まちの空間デザインについて

講師 ; 武田 史朗 先生 (立命館大学理工学部)

開催日時 ; 平成27年10月 中旬

場所 ; 市民交流プラザ 大会議室

定員 ; 30名

内容確定次第、ホームページ、Facebookに掲載します。