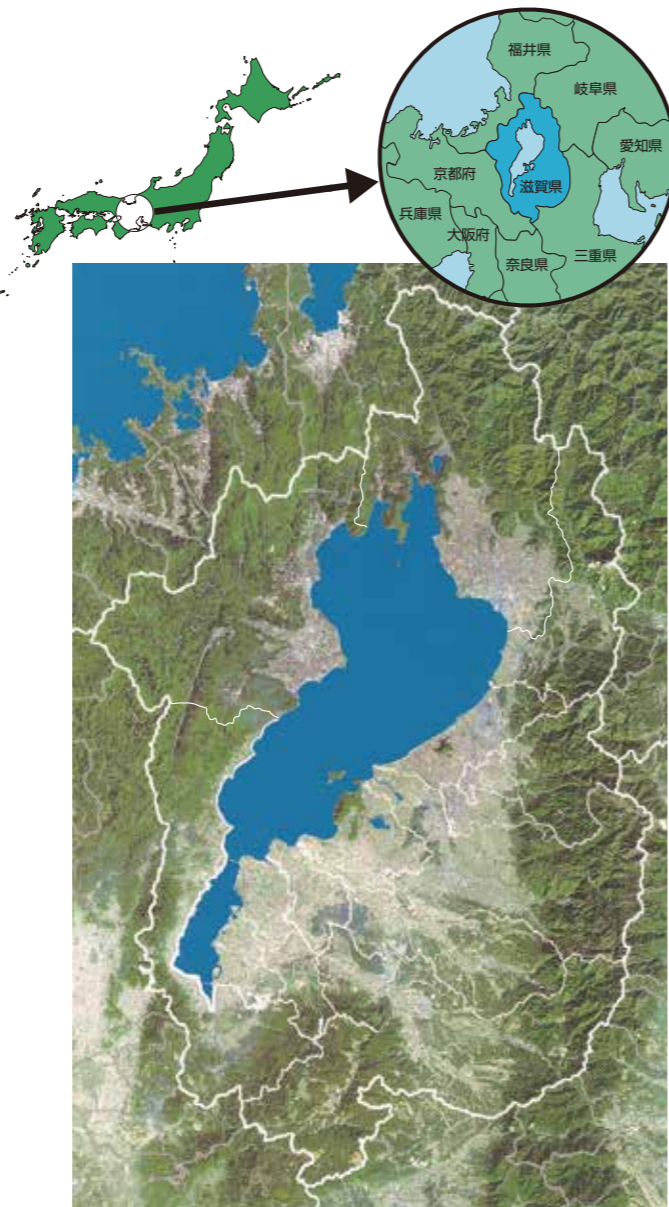


わたしたちの住む滋賀県には、どのような特色があるのでしょうか。土地や人びとのくらしの様子について、見学したり、資料を使ったりして調べてみましょう。

わたしたちの県の様子

滋賀県は、地図帳を見ると日本列島のほぼ中央にあり、びわ湖があるので、すぐに見つけることができます。また、山に囲まれていて、海に面していません。そして、福井県、岐阜県、山梨県、三重県、京都府の4つの府県ととなり合っています。



滋賀県の衛星写真(大津市提供)

見方・考え方のポイント

滋賀県ととなり合っている都道府県を調べ、まとめてみよう。

特色

ほかと、特にことになっているところ。特に有名なところ。



市町名	人口総数 (2024年7月1日)
大津市	344,817人
草津市	148,339人
彦根市	112,084人
東近江市	110,685人
長浜市	109,519人
甲賀市	86,214人
守山市	84,852人
近江八幡市	80,895人
栗東市	68,948人
湖南市	53,511人
野洲市	50,164人
高島市	43,846人
米原市	35,683人
愛荘町	20,454人
日野町	20,386人
竜王町	11,271人
多賀町	7,039人
豊郷町	6,918人
甲良町	6,016人

滋賀県内の市町と人口(滋賀県提供)



滋賀県のホームページには、「市町しょうかい」のページがあり、上のような図があります。

わたしたちの住んでいる市は滋賀県のどのあたりに位置しているのか、知っている市はどこにあるのかなど、滋賀県にはどのような市があるのか調べてみましょう。

9 産業と技術革新の基盤をつくろう

14 海の豊かさを守ろう

15 陸の豊かさも守ろう

調べる

見聞きしたことがある市町について、場所を地図でたしかめましょう。

人口密度

一定の面積(1km²)あたりに住んでいる人の数。人のこみ具合をくらべることができる。

滋賀県の市や町

滋賀県内の市町村数は、今からおよそ140年前(1888年ごろ)には1675町村ありましたが、市町村合併により、現在では、19市町(13市6町)となっています。県庁所在地は、県の南部にある大津市で、大津祭が有名です。北部にある長浜

市では、曳山祭りが有名です。

わたしたちの草津市は、人口の多さでは2番目ですが、人口密度が一番高い市です。

米原市には、県で一番高い伊吹山(標高1377m)があります。

近江八幡市には、びわ湖の中に人の住んでいる島があります。島の名前や場所を、地図でさがしてみましよう。

また、滋賀県には、約500年前の室町時代に、中国湖南省にある洞庭湖の八景にちなんで、関白近衛政家を選んだと伝えられている「近江八景」と、びわ湖全体に広がる、雄大さと変化にとんだ風景を広く紹介するために選ばれた「琵琶湖八景」があります。



近江八景(満月寺・浮御堂)
<(公社)びわこビジターズビューロー提供>



琵琶湖八景(新雪:賤ヶ岳の大観)
<(公社)びわこビジターズビューロー提供>

地勢図

【図3】



【図2】

滋賀県の地形

滋賀県は、伊吹山地、鈴鹿山脈、比良山地など1000mをこえる高い山やまに囲まれた盆地です。中央には県総面積の6分の1をしめる、日本最大で最古の湖であるびわ湖があります。びわ湖には、117本の一級河川の水が直接流れこんでいます。びわ湖の水は、滋賀県をはじめ、近畿約1450万人の水資源であり、農業用水、工業用水にも利用されています。

気づく

滋賀県のどこにどのような地形が広がっているのでしょうか。

琵琶湖

面積 670.25km²
周囲 235.2km
貯水量 約275億m³
最大幅 22.8km
最小幅 1.35km
最大水深 103.58m
平均水位 約41.2m

方位	地名	経緯度
極東	東近江市茨川町	東経 136° 27'
極西	高島市朽木生杉	東経 135° 46'
極南	甲賀市信楽町多羅尾	北経 34° 47'
極北	長浜市余呉町中河内	北経 35° 42'

(国土地理院)

琵琶湖八景

- ① 夕陽・瀬田石山の清流
- ② 煙雨・比叡の樹林
- ③ 涼風・雄松崎の白汀
- ④ 曉霧・海津大崎の岩礁
- ⑤ 新雪・賤ヶ岳の大観
- ⑥ 深緑・竹生島の沈影
- ⑦ 月明・彦根の古城
- ⑧ 春色・安土八幡の水郷

近江八景

- ① 比良の暮雪
- ② 堅田の落雁
- ③ 唐崎の夜雨
- ④ 三井の晩鐘
- ⑤ 栗津の晴嵐
- ⑥ 矢橋の帰帆
- ⑦ 瀬田の夕照
- ⑧ 石山の秋月

見方・考え方のポイント

県内のどこにどのような地形が広がっているか調べよう。

県の地形の特ちょうについて、わかったことをまとめよう。

盆地

周りの土地とくらべて、ひくくなっている平らな地形。



↑ ミシガン

<(公社)びわこビジターズビューロー提供>



↑ びわこ琵琶湖大橋

<(公社)びわこビジターズビューロー提供>



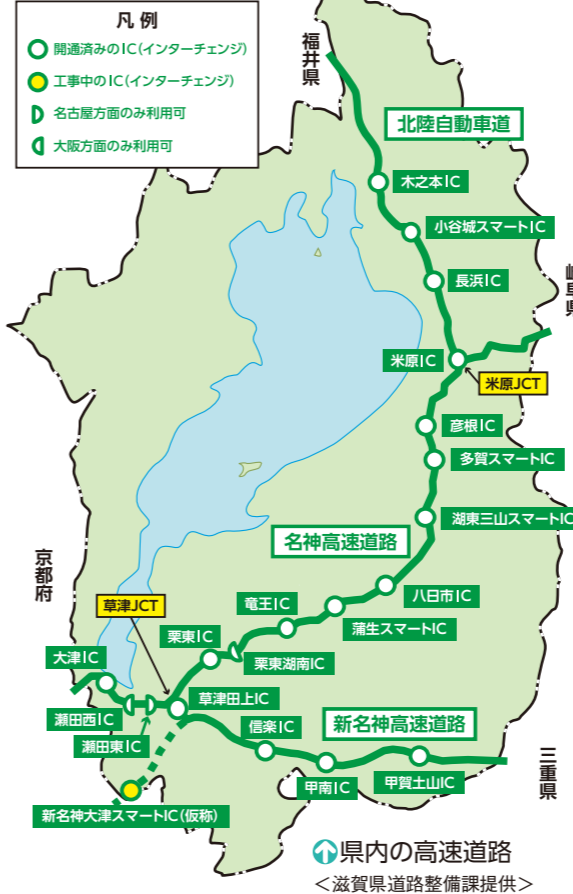
↑ けいはん京阪電車

<(公社)びわこビジターズビューロー提供>

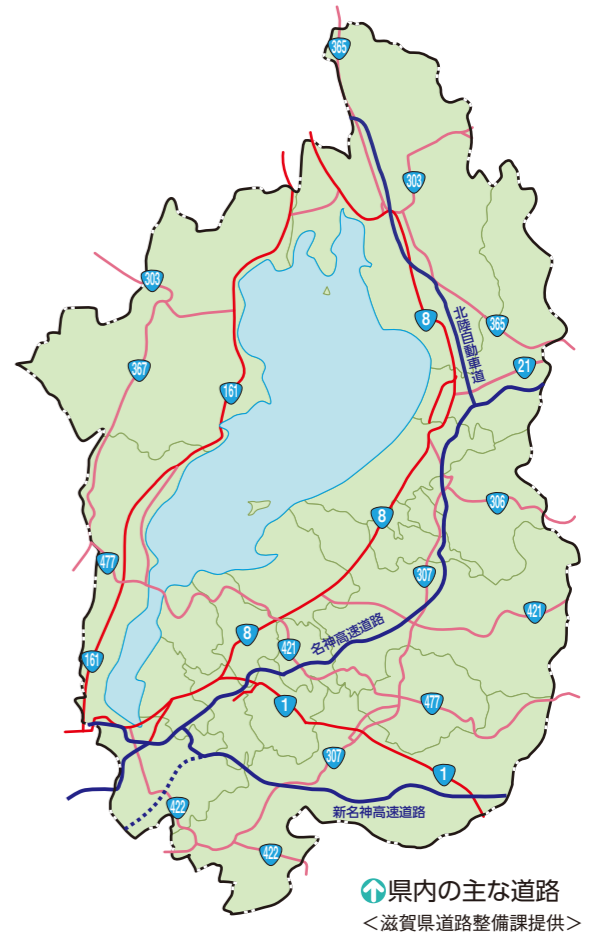


見方・考え方のポイント

県内の主な道路や鉄道の広がり調べよう。



↑ 県内の高速道路
<滋賀県道路整備課提供>



↑ 県内の主な道路
<滋賀県道路整備課提供>

交通の広がり

滋賀県には古くから東西南北を結ぶ道路が集まり、京都への人や物の通り道としてにぎわいました。

今でも、びわ湖を取りかこむように多くの道路や鉄道が発達しています。



「道路や鉄道は、ほかの県にもつながっているね。」

「どのあたりの交通が特に発達しているのかな。」

調べる

県内の交通網の広がりをたしかめましょう。

交通

人やものなどを運んだり移動させたりすること。



近江牛の飼育 <滋賀県提供>



土山茶の茶畑 <滋賀県提供>

滋賀県の主な産業

わたしたちの滋賀県には、どんな産業があるのでしょうか。

滋賀県では、米や小麦、野菜、茶などが作られています。米は「近江米」、茶は「近江茶」として昔から全国に知られています。また、メロンなどの果物のさいばいがさかんなところもあります。牛の飼育もさかんで、「近江牛」として知られています。

山林では、木材が作られています。切り出された丸太のおよそ半分がスギの木です。

びわ湖では、昔からアユやワカサギなどをとる漁業がさかんで、えり漁も行われています。

産業

農業や水産業、工業、商業など、社会をささえるさまざまな仕事のこと。



漁に出る漁船 <滋賀県提供>



湖南工業団地（湖南市） <滋賀県提供>

滋賀県は、全国でも有数の内陸工業県といわれ、製造業がさかんな県です。県各地には電気製品や電気機器、自動車などの工業製品をつくる工場がたくさんあります。また、カップめんやビールなどをつくる食品工場もあります。工場の数やはたっている人は、県の南部や東部に多いです。

滋賀県のホームページには「滋賀県なんでも一番」がしょうかいされているので、滋賀県の特徴を見つける参考にしましょう。

内陸県

日本全国47都道府県のうち、海岸線をもたない県のこと。

製造業

原材料などを加工することによって製品をつくる産業。

滋賀県何でも



ダイハツ工業 滋賀（竜王）工場（竜王町）



日清食品 関西工場（栗東市）



キリンビール／キリンビバレッジ 滋賀工場（多賀町）

大きな工場のある市町の場所をたしかめて、気づいたことを話し合おう。

表現する

調べたことをふり返り、県の特徴を地図にまとめてみましょう。